



รายงานการติดตามสถานการณ์
การค้าสินค้าเกษตรภายใต้ AFTA และ FTA
ประจำปี 2560

กองเศรษฐกิจการเกษตรระหว่างประเทศ

สำนักงานเศรษฐกิจการเกษตร

กุมภาพันธ์ 2561



รายงานการติดตามสถานการณ์
การค้าสินค้าเกษตรภายใต้ AFTA
(ประจำปี 2560)

กองเศรษฐกิจการเกษตรระหว่างประเทศ

สำนักงานเศรษฐกิจการเกษตร

กุมภาพันธ์ 2561

**รายงานสถานการณ์การค้าสินค้าเกษตรระหว่างประเทศไทยกับอาเซียน 9 ประเทศ
ภายหลังการเปิดเสรีเขตการค้าเสรีอาเซียน(AFTA) ประจำปี 2560**

1. รายงานสถานการณ์การค้าสินค้าเกษตรไทยกับอาเซียน 9 ประเทศ ประจำปี 2560 (เป็นการค้าปกติ) ดังนี้

1 .1 การค้าสินค้าเกษตร (พิกัดศุลกากร 01-24 และยางพาราธรรมชาติ พิกัด 4001)

ประจำปี 2560 ประเทศไทยมีการค้าสินค้าเกษตรและยางพารา (ยางธรรมชาติ) ไปยังอาเซียน 9 ประเทศ เมื่อเทียบกับปี 2559 โดยมีมูลค่าการส่งออกเท่ากับ 328,902 ล้านบาท เพิ่มขึ้นร้อยละ 3.14 และมูลค่าการนำเข้า เท่ากับ 110,227 ล้านบาท เพิ่มขึ้นร้อยละ 10.02 และมีมูลค่าการค้ารวมเท่ากับ 439,129 ล้านบาท เพิ่มขึ้นร้อยละ 4.79 โดยในภาพรวมแล้วประเทศไทยเป็นฝ่ายได้เปรียบดุลการค้าเป็นมูลค่า 218,675 ล้านบาท (ตารางแนบที่ 1)

หน่วย : ล้านบาท	(1) ม.ค.-ธ.ค. 2559	(2) ม.ค.-ธ.ค. 2560	% เปลี่ยนแปลงระหว่าง (1) และ (2)
มูลค่าการค้ารวม	419,063	439,129	4.79
มูลค่าส่งออก	318,877	328,902	3.14
มูลค่านำเข้า	100,186	110,227	10.02
ดุลการค้า	218,691	218,675	-0.01

1) ด้านการส่งออก

- กลุ่มสินค้าเกษตรและผลิตภัณฑ์ที่ไทยส่งออกไปตลาดอาเซียน ในปี 2560 มีมูลค่า การส่งออกสูงสุด 5 อันดับแรก ได้แก่

กลุ่มสินค้า	มูลค่าส่งออก (ล้านบาท)	สินค้าที่มีมูลค่าส่งออกสูง
1. กลุ่มน้ำตาลและผลิตภัณฑ์จากน้ำตาล	60,350.35	น้ำตาลทรายดิบ น้ำตาลทรายขาว
2. กลุ่มเครื่องดื่มน้ำ	46,900.11	เครื่องดื่มที่ไม่มีแอลกอฮอล์
3. กลุ่มผลไม้	40,948.22	ลำไยสด/แห้ง ทุเรียนสด มังคุดสด หรือแห้ง
4. กลุ่มยางพารา(ยางธรรมชาติ)	32,398.29	น้ำยางข้น
5. กลุ่มข้าวและธัญพืช	20,128.80	ข้าวเจ้าขาวอื่น 5% ข้าวเจ้าขาวหอม มะลิไทย 100% ข้าวโพดเลี้ยงสัตว์

- กลุ่มสินค้าที่มี การขยายสัดส่วนปริมาณและมูลค่าการส่งออกมากขึ้น 5 อันดับแรก เมื่อเทียบกับปี 2559 ได้แก่ (1) กลุ่มผลไม้ (ลำไยสด/แห้ง ทุเรียนสด มังคุดสดหรือแห้ง) (2) กลุ่มพืชผักเพื่อบริโภค (ถั่วเขียวผิวมัน พริก เห็ด ถั่วแดงเมล็ดเล็ก)(3) กลุ่มเครื่องดื่ม กัม เรซินและสิ่งสกัดจากพืชขุ่น และยางข้นที่ได้จากผลิตภัณฑ์จากพืช แคร์ราจีแนน ผงทำรูป) (4) กลุ่มยางพารา (น้ำยางธรรมชาติ) (5) กลุ่มกาแฟ ชา เครื่องเทศ (พริก ซาตา(หมักแล้ว) และชาที่หมักบ้างแล้วบรรจุหีบห่อน้ำหนักไม่เกิน 3 กิโลกรัม ชาเขียว(ไม่หมัก)บรรจุหีบห่อน้ำหนักไม่เกิน 3 กิโลกรัม) ตามลำดับ

- กลุ่มสินค้าที่มี สัดส่วนปริมาณและมูลค่าการส่งออกลดลง 5 อันดับแรกเมื่อเทียบกับ ปี 2559 ได้แก่ (1) กลุ่มวัตถุดิบจากพืชที่ใช้ถักสาน (2) กลุ่มหนัง เขา ขน กระดอง กระดุกสัตว์ (3) ข้าวและธัญพืช (4) กลุ่มน้ำตาลและผลิตภัณฑ์จากน้ำตาล (5) กลุ่มผลิตภัณฑ์แป้งจากธัญพืช ตามลำดับ (ตารางแนบที่ 2)

2) ด้านการนำเข้า

- กลุ่มสินค้าเกษตรและผลิตภัณฑ์ที่ไทยนำเข้าจากอาเซียน ในปี 2560 ที่มีมูลค่าการนำเข้าสูงสุด 5 อันดับแรก ได้แก่

กลุ่มสินค้า	มูลค่านำเข้า (ล้านบาท)	สินค้าที่มีมูลค่านำเข้าสูง
1. กลุ่มปลาและสัตว์น้ำ	19,614.26	ปลาสดคิบแจ็กหรือปลาโอท้องแถบ เนื้อปลาซูริมิ ปลาทะเล
2. กลุ่มพืชผักที่บริโภคได้	14,656.00	มันสำปะหลังผ่านหรือทำเป็นเพลเลต ทรายซีพ หัวมันสำปะหลัง
3. กลุ่มของปรุงแต่งเบ็ดเตล็ดที่บริโภคได้	12,314.50	วัตถุดิบปรุงแต่งอาหาร กาแฟสำเร็จรูป กะทิสำเร็จรูป
4. กลุ่มของปรุงแต่งจากธัญพืช แป้ง นม	11,909.25	อาหารปรุงแต่ง เวเฟอร์
5. กลุ่มผลไม้	9,694.65	มะพร้าว เมล็ดมะม่วงหิมพานต์ เอาเปลือกออก แก้วมังกร

- กลุ่มสินค้าที่มี การขยายสัดส่วนปริมาณและมูลค่าการนำเข้ามากขึ้น 5 อันดับแรก เมื่อเทียบกับ ปี 25 59 ได้แก่ (1) กลุ่ม ผลไม้ (มะพร้าว เมล็ดมะม่วงหิมพานต์เอาเปลือกออก แก้วมังกร) (2) กลุ่มน้ำตาลและผลิตภัณฑ์จากน้ำตาล (ขนมทำจากน้ำตาล กากน้ำตาล) (3) กลุ่มวัตถุดิบพืชที่ใช้สกัด (ผลิตผลจากพืช) (4) กลุ่มเมล็ดพืชและผลไม้ที่มีน้ำมัน (ถั่วลิสงเอาเปลือกออก ถั่วเหลือง เมล็ดงา) (5) ผลิตภัณฑ์แปรรูปจากธัญพืช (แป้งข้าวสาลี เมล็ดธัญพืช สาคุ)

- กลุ่มสินค้าที่มีการนำเข้าลดลงทั้งปริมาณและมูลค่า 5 อันดับแรกเมื่อเทียบกับปี 2559 ได้แก่ (1) ยางพารา (ยางธรรมชาติ) (2) กลุ่ม เนื้อสัตว์และส่วนอื่นเพื่อบริโภค (3) กลุ่ม ข้าวและธัญพืช (4) กลุ่มไขมัน น้ำมันจากพืช/สัตว์ (5) กลุ่มเศษเหลือจากอุตสาหกรรมอาหารเพื่อเป็นอาหารสัตว์ ตามลำดับ (ตารางแนบที่ 3)

1.2 สถานการณ์การค้าสินค้าเกษตรสำคัญและสินค้าเกษตรที่มีความอ่อนไหวระหว่างประเทศไทยกับอาเซียน 9 ประเทศ (รวมทั้งสิ้น 26 ชนิดสินค้า)

รายงานสถิติการค้าสินค้า เกษตรสำคัญและสินค้าเกษตรที่มีความอ่อนไหวระหว่างไทยกับคู่ค้าในอาเซียน ใน ปี 2560 เปรียบ เทียบกับปี 255 9 ของสินค้าที่มีความอ่อนไหว ต่อการค้าระหว่างประเทศ (หมายถึงสินค้าที่มีโควตาภาษีจำนวน 23 ชนิดประกอบด้วย น้ำมันดิบและนมปรุงแต่ง(นมพร้อมดื่ม)นมผงขาดมันเนย มันฝรั่ง หอมหัวใหญ่ เมล็ดพันธุ์หอมหัวใหญ่ กระเทียม มะพร้าว(ผล) ลำไยแห้ง เมล็ดกาแฟ ชา พริกไทย ข้าวโพดเลี้ยงสัตว์ ข้าว เมล็ดถั่วเหลือง เนื้อมะพร้าวแห้ง น้ำมันถั่วเหลือง น้ำมันปาล์มและน้ำมันเนื้อในเมล็ดปาล์ม น้ำมันมะพร้าว น้ำตาล กากถั่วเหลือง ไหมดิบ กาแฟสำเร็จรูป และใบยาสูบ การส่งออก-นำเข้าสินค้าที่มีความสำคัญในเชิงเศรษฐกิจของไทยอีก 2 สินค้า คือ ยางพารา(ยางธรรมชาติ) และมันสำปะหลังและผลิตภัณฑ์ ดังนี้

1) สินค้าที่มี มูลค่าการส่งออกเพิ่มขึ้น แต่มีการนำเข้าลดลง เมื่อเทียบกับ ช่วงเวลาเดียวกันของปี 2559 จำนวน 5 สินค้า ได้แก่ ชา น้ำมันปาล์มและน้ำมันเนื้อในเมล็ดปาล์ม ยางพารา พริกไทย และน้ำมันถั่วเหลือง รายละเอียดดังนี้

สินค้า	การส่งออก	การนำเข้า
ชา	<p>สัดส่วนการส่งออกชาไปอาเซียน ม.ค.-ธ.ค. 2560</p> <p>ปริมาณ 1,478.46 ตัน มูลค่า 243.60 ล้านบาท</p>	<p>สัดส่วนการนำเข้าชาจากอาเซียน ม.ค.-ธ.ค. 2560</p> <p>ปริมาณ 4,636.64 ตัน มูลค่า 235.40 ล้านบาท</p>
น้ำมันปาล์ม และน้ำมันเนื้อในเมล็ดปาล์ม	<p>สัดส่วนการส่งออกน้ำมันปาล์มไปอาเซียน ม.ค.-ธ.ค. 2560</p> <p>ปริมาณ 151,039.98 ตัน มูลค่า 5,583.77 ล้านบาท</p>	<p>สัดส่วนการนำเข้าน้ำมันปาล์มจากอาเซียน ม.ค.-ธ.ค. 2560</p> <p>ปริมาณ 30,183.51 ตัน มูลค่า 1,068.86 ล้านบาท</p>
ยางพารา	<p>สัดส่วนการส่งออกยางพาราไปอาเซียน ม.ค.-ธ.ค. 2560</p> <p>ปริมาณ 763,368.43 ตัน มูลค่า 32,398.29 ล้านบาท</p>	<p>สัดส่วนการนำเข้ายางพาราจากอาเซียน ม.ค.-ธ.ค. 2560</p> <p>ปริมาณ 1,010.54 ตัน มูลค่า 60.80 ล้านบาท</p>
พริกไทย	<p>สัดส่วนการส่งออกพริกไทยไปอาเซียน ม.ค.-ธ.ค. 2560</p> <p>ปริมาณ 104.78 ตัน มูลค่า 16.15 ล้านบาท</p>	<p>สัดส่วนการนำเข้าพริกไทยจากอาเซียน ม.ค.-ธ.ค. 2560</p> <p>ปริมาณ 3,751.46 ตัน มูลค่า 979.67 ล้านบาท</p>
น้ำมันถั่วเหลือง	<p>สัดส่วนการส่งออกน้ำมันถั่วเหลืองไปอาเซียน ม.ค.-ธ.ค. 2560</p> <p>ปริมาณ 55,840.31 ตัน มูลค่า 1,860.99 ล้านบาท</p>	<p>สัดส่วนการนำเข้าน้ำมันถั่วเหลืองจากอาเซียน ม.ค.-ธ.ค. 2560</p> <p>ปริมาณ 1,616.35 ตัน มูลค่า 55.41 ล้านบาท</p>

2) สินค้าที่ มูลค่า ทั้งการส่งออกและ/หรือนำเข้าเพิ่มขึ้น เมื่อเทียบกับ ช่วงเวลา เดียวกันของปี 2559 จำนวน 6 สินค้า ได้แก่ กระเทียม นมผงขาดมันเนย น้ำมันดิบ น้ำมันมะพร้าว เนื่อมะพร้าวแห้ง และหอมหัวใหญ่ รายละเอียดดังนี้

สินค้า	การส่งออก	การนำเข้า																														
กระเทียม	<p>สัดส่วนการส่งออกกระเทียมไปอาเซียน ม.ค.-ธ.ค. 2560</p> <p>ปริมาณ 95.76 ตัน มูลค่า 20.05 ล้านบาท</p> <table border="1"> <tr><th>Country</th><th>Share (%)</th></tr> <tr><td>CAMBODIA</td><td>50.21%</td></tr> <tr><td>VIETNAM</td><td>27.61%</td></tr> <tr><td>LAOS</td><td>2.96%</td></tr> <tr><td>MYANMAR</td><td>12.79%</td></tr> <tr><td>SINGAPORE</td><td>5.68%</td></tr> <tr><td>MALAYSIA</td><td>0.75%</td></tr> </table>	Country	Share (%)	CAMBODIA	50.21%	VIETNAM	27.61%	LAOS	2.96%	MYANMAR	12.79%	SINGAPORE	5.68%	MALAYSIA	0.75%	<p>สัดส่วนการนำเข้ากระเทียมจากอาเซียน ม.ค.-ธ.ค. 2560</p> <p>ปริมาณ 389.13 ตัน มูลค่า 74.43 ล้านบาท</p> <table border="1"> <tr><th>Country</th><th>Share (%)</th></tr> <tr><td>PHILIPPINES</td><td>93.77%</td></tr> <tr><td>MYANMAR</td><td>5.50%</td></tr> <tr><td>MALAYSIA</td><td>0.69%</td></tr> <tr><td>SINGAPORE</td><td>0.04%</td></tr> <tr><td>VIETNAM</td><td>0.0009%</td></tr> </table>	Country	Share (%)	PHILIPPINES	93.77%	MYANMAR	5.50%	MALAYSIA	0.69%	SINGAPORE	0.04%	VIETNAM	0.0009%				
Country	Share (%)																															
CAMBODIA	50.21%																															
VIETNAM	27.61%																															
LAOS	2.96%																															
MYANMAR	12.79%																															
SINGAPORE	5.68%																															
MALAYSIA	0.75%																															
Country	Share (%)																															
PHILIPPINES	93.77%																															
MYANMAR	5.50%																															
MALAYSIA	0.69%																															
SINGAPORE	0.04%																															
VIETNAM	0.0009%																															
นมผงขาดมันเนย	<p>สัดส่วนการส่งออกนมผงขาดมันเนยไปอาเซียน ม.ค.-ธ.ค. 2560</p> <p>ปริมาณ 799.11 ตัน มูลค่า 87.55 ล้านบาท</p> <table border="1"> <tr><th>Country</th><th>Share (%)</th></tr> <tr><td>MYANMAR</td><td>60.26%</td></tr> <tr><td>CAMBODIA</td><td>24.61%</td></tr> <tr><td>LAOS</td><td>10.49%</td></tr> <tr><td>VIETNAM</td><td>0.65%</td></tr> <tr><td>SINGAPORE</td><td>3.96%</td></tr> <tr><td>INDONESIA</td><td>0.03%</td></tr> </table>	Country	Share (%)	MYANMAR	60.26%	CAMBODIA	24.61%	LAOS	10.49%	VIETNAM	0.65%	SINGAPORE	3.96%	INDONESIA	0.03%	<p>สัดส่วนการนำเข้านมผงขาดมันเนยจากอาเซียน ม.ค.-ธ.ค. 2560</p> <p>ปริมาณ 0.02 ตัน มูลค่า 0.01 ล้านบาท</p> <table border="1"> <tr><th>Country</th><th>Share (%)</th></tr> <tr><td>SINGAPORE</td><td>45.04%</td></tr> <tr><td>VIETNAM</td><td>42.22%</td></tr> <tr><td>MALAYSIA</td><td>7.41%</td></tr> <tr><td>INDONESIA</td><td>5.33%</td></tr> </table>	Country	Share (%)	SINGAPORE	45.04%	VIETNAM	42.22%	MALAYSIA	7.41%	INDONESIA	5.33%						
Country	Share (%)																															
MYANMAR	60.26%																															
CAMBODIA	24.61%																															
LAOS	10.49%																															
VIETNAM	0.65%																															
SINGAPORE	3.96%																															
INDONESIA	0.03%																															
Country	Share (%)																															
SINGAPORE	45.04%																															
VIETNAM	42.22%																															
MALAYSIA	7.41%																															
INDONESIA	5.33%																															
น้ำมันดิบ	<p>สัดส่วนการส่งออกน้ำมันดิบไปอาเซียน ม.ค.- ธ.ค. 2560</p> <p>ปริมาณ 29,088.87 ตัน มูลค่า 1,467.46 ล้านบาท</p> <table border="1"> <tr><th>Country</th><th>Share (%)</th></tr> <tr><td>CAMBODIA</td><td>77.36%</td></tr> <tr><td>PHILIPPINES</td><td>8.69%</td></tr> <tr><td>LAOS</td><td>4.18%</td></tr> <tr><td>VIETNAM</td><td>3.70%</td></tr> <tr><td>MYANMAR</td><td>4.24%</td></tr> <tr><td>INDONESIA</td><td>1.39%</td></tr> <tr><td>BRUNEI</td><td>0.44%</td></tr> <tr><td>SINGAPORE</td><td>0.00003%</td></tr> <tr><td>MALAYSIA</td><td>0.01%</td></tr> </table>	Country	Share (%)	CAMBODIA	77.36%	PHILIPPINES	8.69%	LAOS	4.18%	VIETNAM	3.70%	MYANMAR	4.24%	INDONESIA	1.39%	BRUNEI	0.44%	SINGAPORE	0.00003%	MALAYSIA	0.01%	<p>สัดส่วนการนำเข้าน้ำมันดิบจากอาเซียน ม.ค.-ธ.ค. 2560</p> <p>ปริมาณ 10.50 ตัน มูลค่า 0.45 ล้านบาท</p> <table border="1"> <tr><th>Country</th><th>Share (%)</th></tr> <tr><td>VIETNAM</td><td>96.87%</td></tr> <tr><td>MYANMAR</td><td>0.10%</td></tr> <tr><td>MALAYSIA</td><td>0.66%</td></tr> <tr><td>INDONESIA</td><td>2.38%</td></tr> </table>	Country	Share (%)	VIETNAM	96.87%	MYANMAR	0.10%	MALAYSIA	0.66%	INDONESIA	2.38%
Country	Share (%)																															
CAMBODIA	77.36%																															
PHILIPPINES	8.69%																															
LAOS	4.18%																															
VIETNAM	3.70%																															
MYANMAR	4.24%																															
INDONESIA	1.39%																															
BRUNEI	0.44%																															
SINGAPORE	0.00003%																															
MALAYSIA	0.01%																															
Country	Share (%)																															
VIETNAM	96.87%																															
MYANMAR	0.10%																															
MALAYSIA	0.66%																															
INDONESIA	2.38%																															
น้ำมันมะพร้าว	<p>สัดส่วนการส่งออกน้ำมันมะพร้าวไปอาเซียน ม.ค.-ธ.ค. 2560</p> <p>ปริมาณ 177.48 ตัน มูลค่า 25.41 ล้านบาท</p> <table border="1"> <tr><th>Country</th><th>Share (%)</th></tr> <tr><td>LAOS</td><td>38.92%</td></tr> <tr><td>MALAYSIA</td><td>34.68%</td></tr> <tr><td>SINGAPORE</td><td>23.97%</td></tr> <tr><td>MYANMAR</td><td>0.66%</td></tr> <tr><td>CAMBODIA</td><td>1.77%</td></tr> <tr><td>INDONESIA</td><td>0.001%</td></tr> </table>	Country	Share (%)	LAOS	38.92%	MALAYSIA	34.68%	SINGAPORE	23.97%	MYANMAR	0.66%	CAMBODIA	1.77%	INDONESIA	0.001%	<p>สัดส่วนการนำเข้าน้ำมันมะพร้าวจากอาเซียน ม.ค.-ธ.ค. 2560</p> <p>ปริมาณ 9,190.54 ตัน มูลค่า 537.39 ล้านบาท</p> <table border="1"> <tr><th>Country</th><th>Share (%)</th></tr> <tr><td>INDONESIA</td><td>96.32%</td></tr> <tr><td>PHILIPPINES</td><td>3.26%</td></tr> <tr><td>MALAYSIA</td><td>0.42%</td></tr> <tr><td>VIETNAM</td><td>0.002%</td></tr> </table>	Country	Share (%)	INDONESIA	96.32%	PHILIPPINES	3.26%	MALAYSIA	0.42%	VIETNAM	0.002%						
Country	Share (%)																															
LAOS	38.92%																															
MALAYSIA	34.68%																															
SINGAPORE	23.97%																															
MYANMAR	0.66%																															
CAMBODIA	1.77%																															
INDONESIA	0.001%																															
Country	Share (%)																															
INDONESIA	96.32%																															
PHILIPPINES	3.26%																															
MALAYSIA	0.42%																															
VIETNAM	0.002%																															
เนื่อมะพร้าวแห้ง	<p>สัดส่วนการส่งออกเนื่อมะพร้าวแห้งไปอาเซียน ม.ค.-ธ.ค. 2560</p> <p>ปริมาณ 262.75 ตัน มูลค่า 7.65 ล้านบาท</p> <table border="1"> <tr><th>Country</th><th>Share (%)</th></tr> <tr><td>VIETNAM</td><td>73.29%</td></tr> <tr><td>MYANMAR</td><td>26.61%</td></tr> <tr><td>LAOS</td><td>0.06%</td></tr> <tr><td>CAMBODIA</td><td>0.04%</td></tr> </table>	Country	Share (%)	VIETNAM	73.29%	MYANMAR	26.61%	LAOS	0.06%	CAMBODIA	0.04%	<p>สัดส่วนการนำเข้าเนื่อมะพร้าวแห้งจากอาเซียน ม.ค.-ธ.ค. 2560</p> <p>ปริมาณ 24.06 ตัน มูลค่า 2.53 ล้านบาท</p> <table border="1"> <tr><th>Country</th><th>Share (%)</th></tr> <tr><td>PHILIPPINES</td><td>100%</td></tr> </table>	Country	Share (%)	PHILIPPINES	100%																
Country	Share (%)																															
VIETNAM	73.29%																															
MYANMAR	26.61%																															
LAOS	0.06%																															
CAMBODIA	0.04%																															
Country	Share (%)																															
PHILIPPINES	100%																															

สินค้า	การส่งออก	การนำเข้า
หอมหัวใหญ่	<p>สัดส่วนการส่งออกหอมหัวใหญ่ไปอาเซียน ม.ค.-ธ.ค. 2560</p> <p>ปริมาณ 9,376.06 ตัน มูลค่า 179.06 ล้านบาท</p>	<p>สัดส่วนการนำเข้าหอมหัวใหญ่จากอาเซียน ม.ค.-ธ.ค. 2560</p> <p>ปริมาณ 4,819.12 ตัน มูลค่า 169.46 ล้านบาท</p>

3) สินค้าที่มีมูลค่าการส่งออกลดลง แต่มีการนำเข้าเพิ่มขึ้น เมื่อเทียบกับ ช่วงเวลาเดียวกันของ ปี 2559 จำนวน 6 สินค้า ได้แก่ เมล็ดกาแฟ ข้าว เมล็ดถั่วเหลือง น้ำตาล มะพร้าว(ผล) และ มันสำปะหลังและผลิตภัณฑ์ รายละเอียดดังนี้

เมล็ดกาแฟ	<p>สัดส่วนการส่งออกเมล็ดกาแฟไปอาเซียน ม.ค.-ธ.ค. 2560</p> <p>ปริมาณ 103.23 ตัน มูลค่า 20.99 ล้านบาท</p>	<p>สัดส่วนการนำเข้าเมล็ดกาแฟจากอาเซียน ม.ค.-ธ.ค. 2560</p> <p>ปริมาณ 57,225.09 ตัน มูลค่า 4,747.07 ล้านบาท</p>
ข้าว	<p>สัดส่วนการส่งออกข้าวไปอาเซียน ม.ค.-ธ.ค. 2560</p> <p>ปริมาณ 974,464.77 ตัน มูลค่า 14,858.12 ล้านบาท</p>	<p>สัดส่วนการนำเข้าข้าวจากอาเซียน ม.ค.-ธ.ค. 2560</p> <p>ปริมาณ 1,699.94 ตัน มูลค่า 24.17 ล้านบาท</p>
เมล็ดถั่วเหลือง	<p>สัดส่วนการส่งออกเมล็ดถั่วเหลืองไปอาเซียน ม.ค.-ธ.ค. 2560</p> <p>ปริมาณ 3,948.12 ตัน มูลค่า 82.09 ล้านบาท</p>	<p>สัดส่วนการนำเข้าเมล็ดถั่วเหลืองจากอาเซียน ม.ค.-ธ.ค. 2560</p> <p>ปริมาณ 14,825.03 ตัน มูลค่า 222.59 ล้านบาท</p>
น้ำตาล	<p>สัดส่วนการส่งออกน้ำตาลไปอาเซียน ม.ค.-ธ.ค. 2560</p> <p>ปริมาณ 3,637,635.84 ตัน มูลค่า 56,305.47 ล้านบาท</p>	<p>สัดส่วนการนำเข้าน้ำตาลจากอาเซียน ม.ค.-ธ.ค. 2560</p> <p>ปริมาณ 36.39 ตัน มูลค่า 2.36 ล้านบาท</p>

สินค้า	การส่งออก	การนำเข้า
มะพร้าว(ผล)	<p>สัดส่วนการส่งออกมะพร้าว(ผล)ไปอาเซียน ม.ค.-ธ.ค. 2560</p> <p>ปริมาณ 4,512.08 ตัน มูลค่า 110.51 ล้านบาท</p>	<p>สัดส่วนการนำเข้ามะพร้าว(ผล)จากอาเซียน ม.ค.-ธ.ค. 2560</p> <p>ปริมาณ 415,656.61 ตัน มูลค่า 4,988.64 ล้านบาท</p>
มันสำปะหลัง และผลิตภัณฑ์	<p>สัดส่วนการส่งออกผลิตภัณฑ์มันสำปะหลังไป อาเซียน ม.ค.-ธ.ค. 2560</p> <p>ปริมาณ 771,984.08 ตัน มูลค่า 8,403.90 ล้านบาท</p>	<p>สัดส่วนการนำเข้าผลิตภัณฑ์มันสำปะหลังจาก อาเซียน ม.ค.-ธ.ค. 2560</p> <p>ปริมาณ 2,890,124.43 ตัน มูลค่า 12,786.94 ล้านบาท</p>

4) สินค้าที่มี มูลค่า ลดลงทั้งการส่งออกและนำเข้า เมื่อเทียบกับ ช่วงเวลาเดียวกัน ของปี 2559 จำนวน 5 สินค้า ได้แก่ กาแฟสำเร็จรูป ข้าวโพดเลี้ยงสัตว์ ไหมดิบ ไบยาสูบ และมันฝรั่ง รายละเอียดดังนี้

สินค้า	การส่งออก	การนำเข้า
กาแฟ สำเร็จรูป	<p>สัดส่วนการส่งออกกาแฟสำเร็จรูปไปอาเซียน ม.ค.-ธ.ค. 2560</p> <p>ปริมาณ 23,929.87 ตัน มูลค่า 3,005.78 ล้านบาท</p>	<p>สัดส่วนการนำเข้ากาแฟสำเร็จรูปจากอาเซียน ม.ค.-ธ.ค. 2560</p> <p>ปริมาณ 11,747.65 ตัน มูลค่า 2,775.19 ล้านบาท</p>
ข้าวโพด เลี้ยงสัตว์	<p>สัดส่วนการส่งออกข้าวโพดเลี้ยงสัตว์ไปอาเซียน ม.ค.-ธ.ค. 2560</p> <p>ปริมาณ 525,458.70 ตัน มูลค่า 3,779.75 ล้านบาท</p>	<p>สัดส่วนการนำเข้าข้าวโพดเลี้ยงสัตว์จากอาเซียน ม.ค.-ธ.ค. 2560</p> <p>ปริมาณ 96,428.01 ตัน มูลค่า 579.86 ล้านบาท</p>
ไหมดิบ	<p>สัดส่วนการส่งออกไหมดิบไปอาเซียน ม.ค.-ธ.ค. 2560</p> <p>มูลค่า 0.02 ล้านบาท</p>	<p>สัดส่วนการนำเข้าไหมดิบจากอาเซียน ม.ค.-ธ.ค. 2560</p> <p>ปริมาณ 1.66 ตัน มูลค่า 1.88 ล้านบาท</p>

สินค้า	การส่งออก	การนำเข้า
ไບยาสูบ	<p>สัดส่วนการส่งออกไบยาสูบไปอาเซียน ม.ค.-ธ.ค. 2560</p> <p>ปริมาณ 6,854.18 ตัน มูลค่า 911.04 ล้านบาท</p>	<p>สัดส่วนการนำเข้าไบยาสูบจากอาเซียน ม.ค.-ธ.ค. 2560</p> <p>ปริมาณ 1,648.16 ตัน มูลค่า 161.54 ล้านบาท</p>
มันฝรั่ง	<p>สัดส่วนการส่งออกมันฝรั่งไปอาเซียน ม.ค.-ธ.ค. 2560</p> <p>ปริมาณ 88.07 ตัน มูลค่า 2.41 ล้านบาท</p>	<p>สัดส่วนการนำเข้ามันฝรั่งจากอาเซียน ม.ค.-ธ.ค. 2560</p> <p>ปริมาณ 777.70 ตัน มูลค่า 12.27 ล้านบาท</p>

5) สินค้าที่มีรายงานการส่งออก แต่ไม่มีการนำเข้าจากอาเซียน เมื่อเทียบกับช่วงเวลาเดียวกันของปี 255 9 จำนวน 3 สินค้า คือ นมปรุงแต่ง(นมพร้อมดื่ม) ลำไยแห้ง และเมล็ดพันธุ์หอมหัวใหญ่ รายละเอียดดังนี้

สินค้า	การส่งออก	การนำเข้า
นมปรุงแต่ง (นมพร้อมดื่ม)	<p>สัดส่วนการส่งออกนมปรุงแต่ง(นมพร้อมดื่ม) ไปอาเซียน ม.ค.-ธ.ค. 2560</p> <p>ปริมาณ 208.50 ตัน มูลค่า 9.72 ล้านบาท</p>	ไม่มีรายงานการนำเข้าจากอาเซียน
ลำไยแห้ง	<p>สัดส่วนการส่งออกลำไยแห้งไปอาเซียน ม.ค.-ธ.ค. 2560</p> <p>ปริมาณ 151,999.79 ตัน มูลค่า 7,884.65 ล้านบาท</p>	ไม่มีรายงานการนำเข้าจากอาเซียน
เมล็ดพันธุ์ หอมหัวใหญ่	<p>สัดส่วนการส่งออกเมล็ดพันธุ์หอมหัวใหญ่ ไปอาเซียน ม.ค.-ธ.ค. 2560</p> <p>ปริมาณ 0.10 ตัน มูลค่า 0.05 ล้านบาท</p>	ไม่มีรายงานการนำเข้าจากอาเซียน

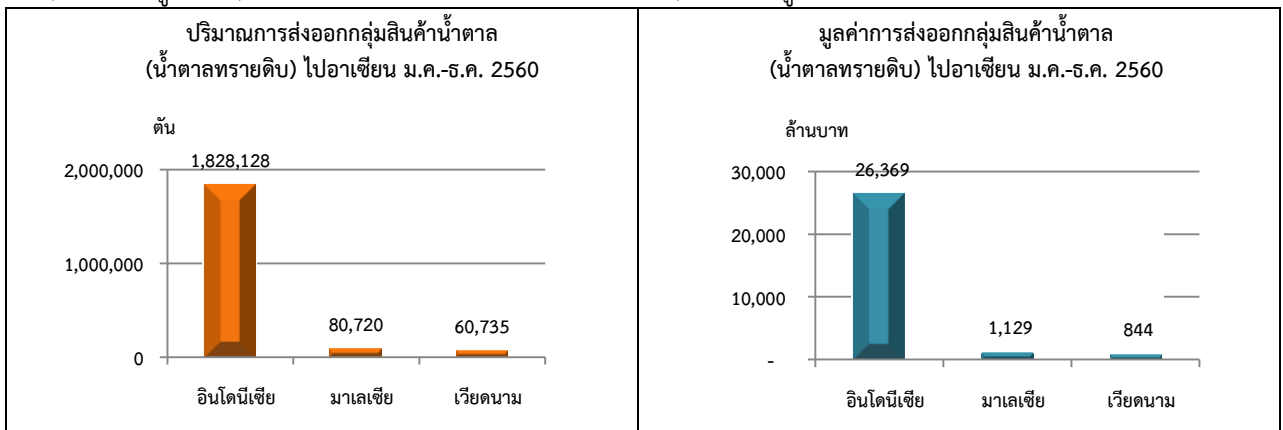
6) สินค้าที่ไม่มีรายงานการส่งออกและนำเข้าจากอาเซียน เมื่อเทียบกับช่วงเวลาเดียวกันของปี 2559 จำนวน 1 สินค้า คือ กากถั่วเหลือง รายละเอียดดังนี้

สินค้า	การค้า
กากถั่วเหลือง	ปี 2560 ไม่มีรายงานการส่งออกและนำเข้าจากอาเซียน

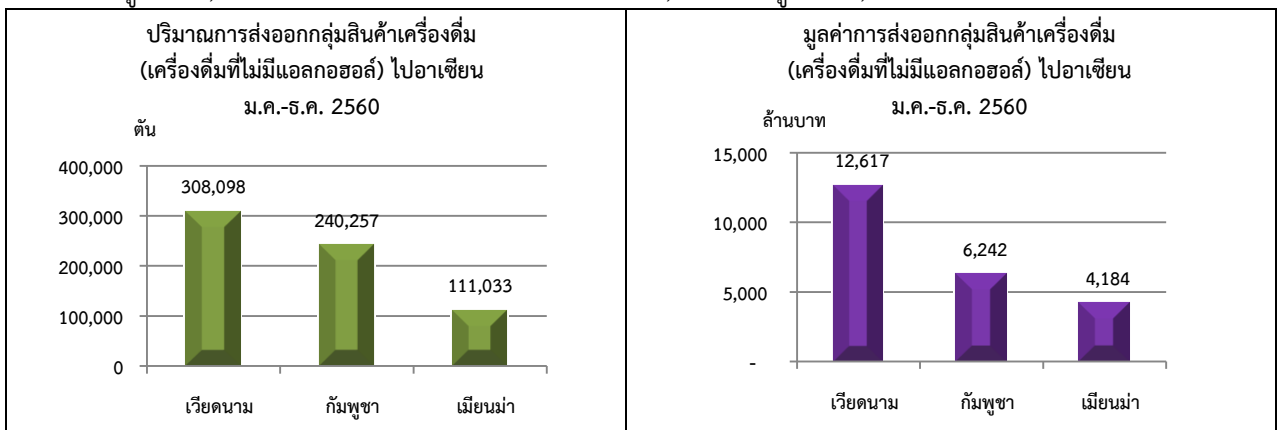
2. การค้าสินค้าเกษตรสำคัญของไทยกับอาเซียน 9 ประเทศ

สินค้าส่งออกสำคัญของไทย 5 อันดับแรก ในปี 2560 (มกราคม- ธันวาคม) ได้แก่ 1) กลุ่มน้ำตาลและผลิตภัณฑ์จากน้ำตาล 2) กลุ่มเครื่องดื่ม 3) กลุ่มผลไม้ 4) กลุ่มยางพารา (ยางธรรมชาติ) และ 5) กลุ่มข้าวและธัญพืช โดยมีรายละเอียดดังนี้

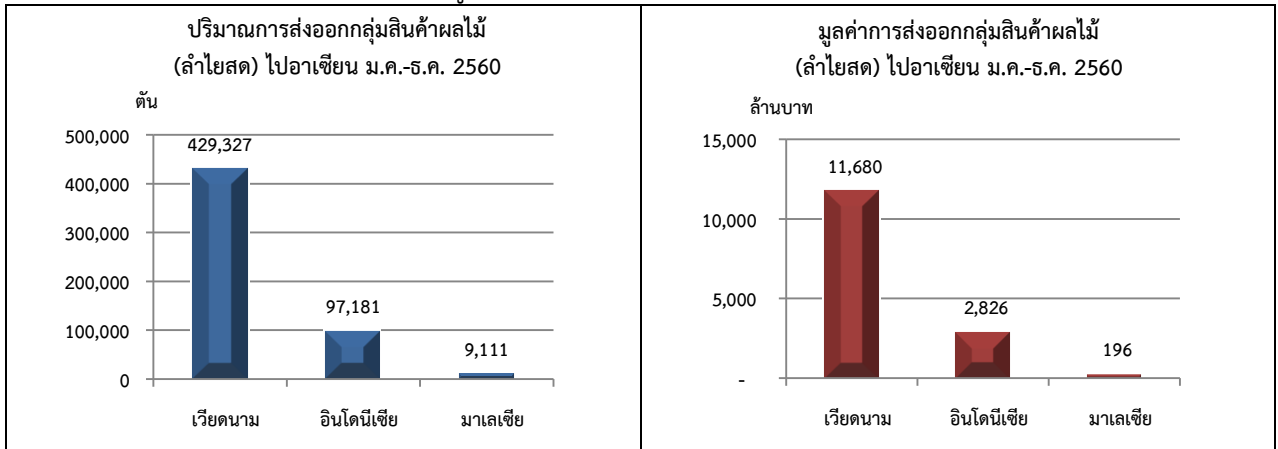
1. กลุ่มน้ำตาล (น้ำตาลทรายดิบ) ไทยส่งออกไปตลาดอาเซียน ในปี 25 60 มีมูลค่า การส่งออก สูงสุด 3 อันดับแรก ได้แก่ อินโดนีเซีย ปริมาณ 1,828,128 ตัน มูลค่า 26,369 ล้านบาท มาเลเซีย ปริมาณ 80,720 ตัน มูลค่า 1,129 ล้านบาท และเวียดนาม ปริมาณ 60,735 ตัน มูลค่า 844 ล้านบาท



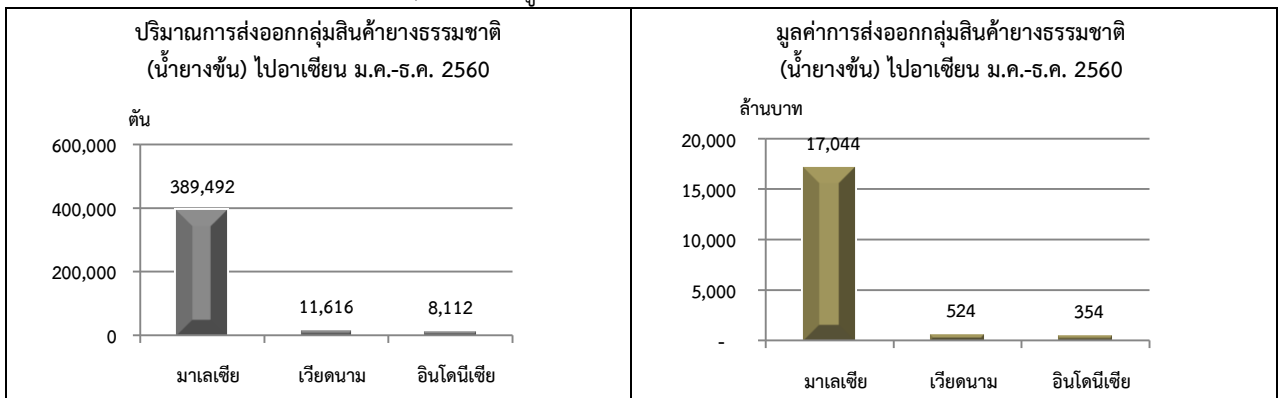
2. กลุ่มเครื่องดื่ม (เครื่องดื่มที่ไม่มีแอลกอฮอล์) ไทยส่งออกไปตลาดอาเซียน ในปี 2560 มีมูลค่าการส่งออกสูงสุด 3 อันดับแรก ได้แก่ เวียดนาม ปริมาณ 308,098 ตัน มูลค่า 12,617 ล้านบาท กัมพูชา ปริมาณ 240,257 ล้านบาท มูลค่า 6,242 ล้านบาท และเมียนมา ปริมาณ 111,033 ตัน มูลค่า 4,184 ล้านบาท



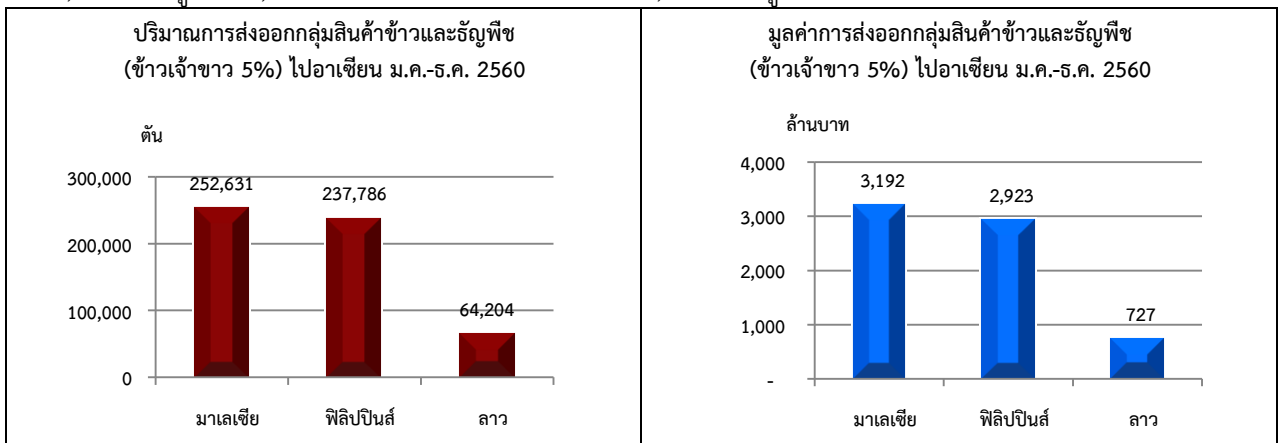
3. กลุ่มผลไม้ (ลำไยสด) ไทยส่งออกไปตลาดอาเซียนในปี 2560 มีมูลค่าการส่งออกสูงสุด 3 อันดับแรก ได้แก่ เวียดนาม ปริมาณ 429,327 ตัน มูลค่า 11,680 ล้านบาท อินโดนีเซีย ปริมาณ 97,181 ตัน มูลค่า 2,826 ล้านบาท และมาเลเซีย ปริมาณ 9,111 ตัน มูลค่า 196 ล้านบาท



4. กลุ่มยางธรรมชาติ (น้ำยางข้น) ไทยส่งออกไปตลาดอาเซียน ในปี 25 60 มีมูลค่า การส่งออกสูงสุด 3 อันดับแรก ได้แก่ มาเลเซีย ปริมาณ 389,492 ตัน มูลค่า 17,044 ล้านบาท เวียดนาม ปริมาณ 11,616 ตัน มูลค่า 524 ล้านบาท และอินโดนีเซีย ปริมาณ 8,112 ตัน มูลค่า 354 ล้านบาท

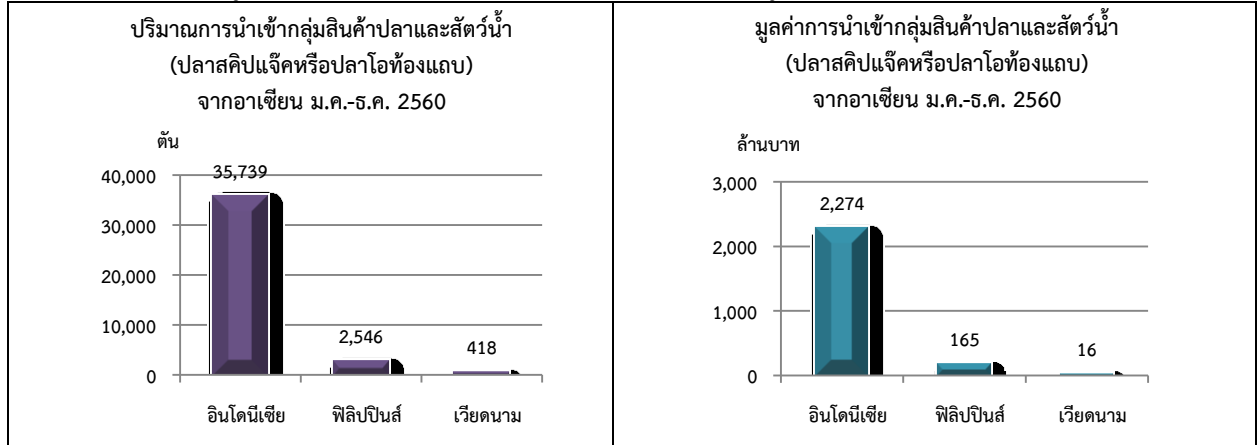


5. กลุ่มข้าวและธัญพืช (ข้าวเจ้าขาว 5 %) ไทยส่งออกไปตลาดอาเซียน ในปี 25 60 มีมูลค่า การส่งออกสูงสุด 3 อันดับแรก ได้แก่ มาเลเซีย ปริมาณ 252,631 ตัน มูลค่า 3,192 ล้านบาท ฟิลิปปินส์ ปริมาณ 237,786 ตัน มูลค่า 2,923 ล้านบาท และลาว ปริมาณ 64,204 ตัน มูลค่า 727 ล้านบาท

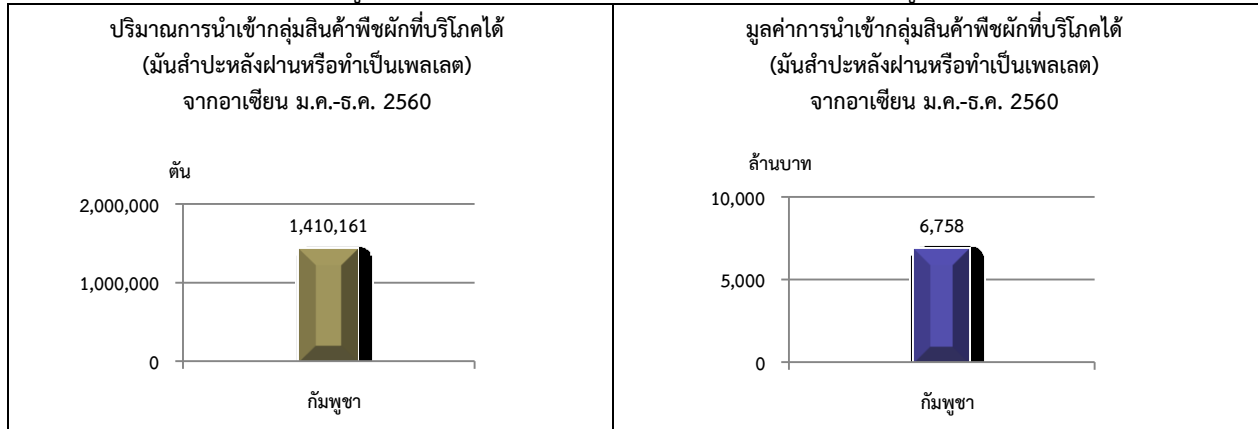


สินค้านำเข้าสำคัญของไทย 5 อันดับแรก ในปี 2560 (มกราคม-ธันวาคม) ได้แก่ 1) กลุ่มปลาและสัตว์น้ำ 2) กลุ่มพืชผักที่บริโภคได้ 3) กลุ่มของปรุงแต่งเบ็ดเตล็ดที่บริโภคได้ 4) กลุ่มของปรุงแต่งจากธัญพืช แป้ง นม และ 5) กลุ่มผลไม้ โดยมีรายละเอียดดังนี้

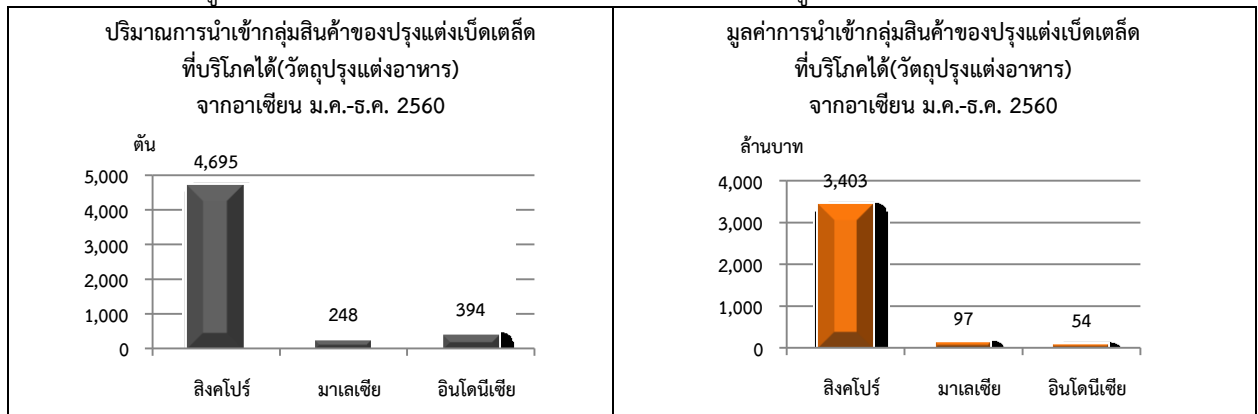
- **กลุ่มปลาและสัตว์น้ำ (พลาสติกปแฉึกหรือปลาโอทองแถบ)** ยานำเข้าจากตลาดอาเซียน ในปี 25 60 มีมูลค่า การนำเข้า สูงสุด 3 อันดับแรก ได้แก่ อินโดนีเซีย ปริมาณ 35,739 ตัน มูลค่า 2,274 ล้านบาท ฟิลิปปินส์ ปริมาณ 2,546 ตัน มูลค่า 165 ล้านบาท และเวียดนาม ปริมาณ 418 ตัน มูลค่า 16 ล้านบาท



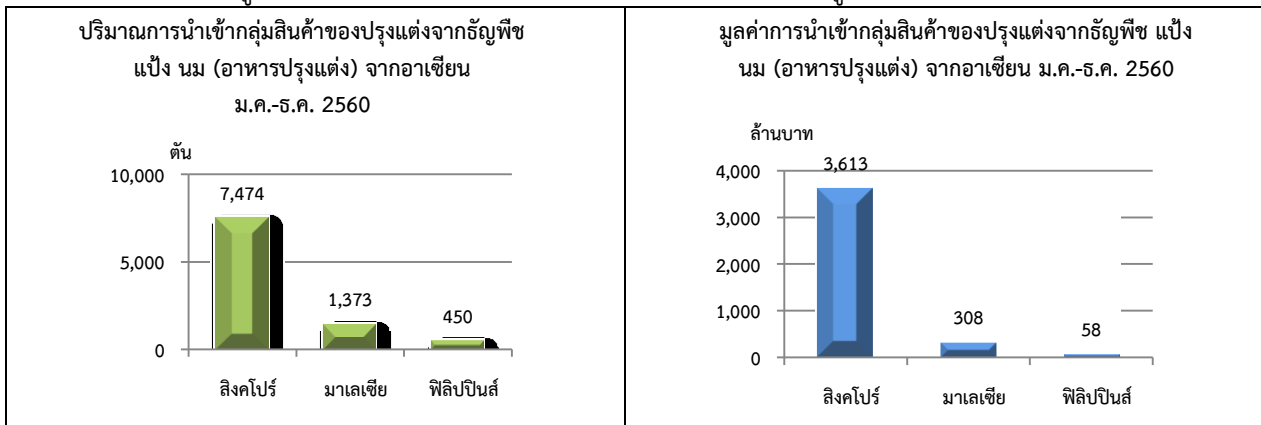
- **กลุ่มพืชผักที่บริโภคได้ (มันสำปะหลังผ่านหรือทำเป็นเฟลลิต)** ไทยนำเข้าจาก ตลาดอาเซียน ในปี 25 60 โดยนำเข้าจาก กัมพูชาทั้งหมด 100% มีปริมาณ 1,410,161 ตัน และมีมูลค่า 6,758 ล้านบาท



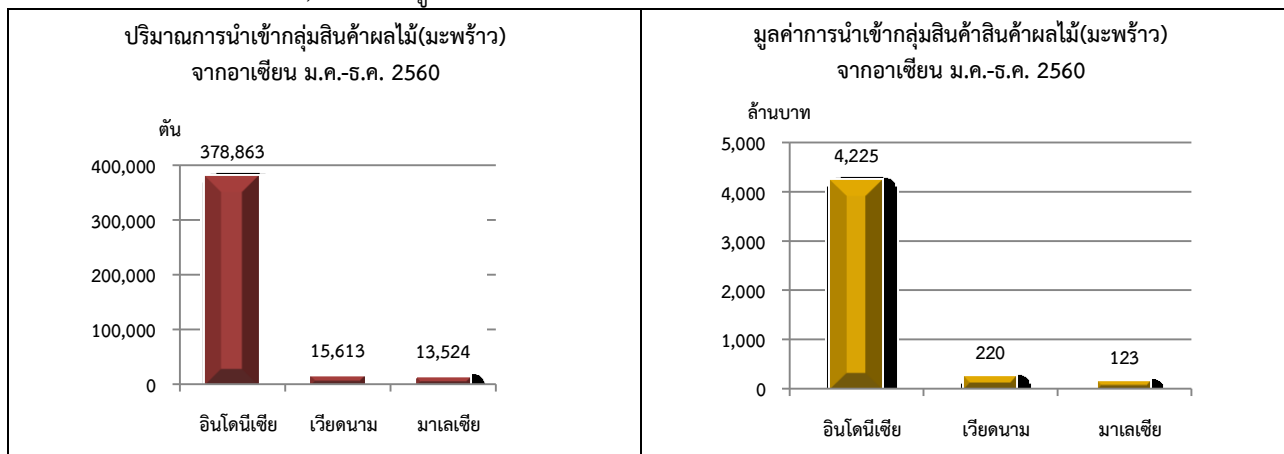
- **กลุ่มของปรุงแต่งเบ็ดเตล็ดที่บริโภคได้ (วัตถุปรุงแต่งอาหาร)** ไทยนำเข้าจาก ตลาดอาเซียน ในปี 2560 มีมูลค่า การนำเข้า สูงสุด 3 อันดับแรก ได้แก่ สิงคโปร์ ปริมาณ 4,695 ตัน มูลค่า 3,403 ล้านบาท มาเลเซีย ปริมาณ 248 ตัน มูลค่า 97 ล้านบาท และอินโดนีเซีย ปริมาณ 394 ตัน มูลค่า 54 ล้านบาท



- กลุ่มของปรุงแต่งจากธัญพืช แป้ง นม (อาหารปรุงแต่ง) ไทยนำเข้าจาก ตลาดอาเซียน ในปี 25 60 มีมูลค่า การนำเข้า สูงสุด 3 อันดับแรก ได้แก่ สิงคโปร์ ปริมาณ 7,474 ตัน มูลค่า 3,613 ล้านบาท มาเลเซีย ปริมาณ 1,373 ตัน มูลค่า 308 ล้านบาท และฟิลิปปินส์ ปริมาณ 450 ตัน มูลค่า 58 ล้านบาท



- กลุ่มผลไม้ (มะพร้าว) ไทยนำเข้าจาก ตลาดอาเซียน ในปี 2560 มีมูลค่าการนำเข้าสูงสุด 3 อันดับแรก ได้แก่ อินโดนีเซีย ปริมาณ 378,863 ตัน มูลค่า 4,225 ล้านบาท เวียดนาม ปริมาณ 15,613 ตัน มูลค่า 220 ล้านบาท และมาเลเซีย ปริมาณ 13,524 ตัน มูลค่า 123 ล้านบาท



3. แนวโน้มสถานการณ์การค้าสินค้าเกษตรระหว่างไทยกับอาเซียนในปี 2561

คาดว่าในปี 2561 ไทยยังคงเป็นฝ่ายได้เปรียบดุลการค้าอาเซียน แต่มูลค่าที่ได้เปรียบมีแนวโน้มลดลง เนื่องจากไทยเองก็มีการนำเข้าสินค้าเกษตรจากอาเซียนเพิ่มมากขึ้น เพื่อนำมาใช้เป็นวัตถุดิบในการผลิตเป็น สินค้าเกษตรแปรรูปและห่วงโซ่มูลค่า ในขณะที่สินค้าเกษตรที่สำคัญของไทยอย่างเช่น ผลไม้ ยางพารา และข้าว ยังมีความผันผวนของตลาดที่ค่อนข้างสูง และมีการแข่งขันด้านราคาจากอาเซียนด้วยตัวเอง ไทยจึงควรเร่งทำการ พัฒนาด้านคุณภาพ มาตรฐานและความปลอดภัยของสินค้าเกษตรของไทย เพื่อสร้างจุดแข็งให้กับสินค้าเกษตร ของไทย

ตารางที่ 1 มูลค่าการค้าสินค้าเกษตร(พิกัด 01-24 และยางพาราธรรมชาติ พิกัด 4001) ระหว่างไทยกับอาเซียน พ.ศ. 2556-2560 (ข้อมูล ณ เดือนธันวาคม 2560)

การค้าสินค้าเกษตรไทยกับ อาเซียน	2556	2557	2558	2559	2560	อัตราการเติบโต (%) 2556-2559	%เปลี่ยนแปลงระหว่างปี 2559 กับ 2560
มูลค่าการค้ารวม	311,513	343,918	367,730	419,063	439,129	9.25	4.79
มูลค่าส่งออก	241,973	265,259	281,095	318,877	328,902	8.31	3.14
มูลค่านำเข้า	69,541	78,660	86,635	100,186	110,227	12.33	10.02
ดุลการค้า	172,432	186,599	194,460	218,691	218,675	6.54	-0.01

ที่มา : สำนักงานเศรษฐกิจการเกษตร คำนวณจากสถิติการค้าสินค้าของกรมศุลกากร

หมายเหตุ : สินค้าเกษตรในที่นี้ หมายถึง สินค้าพิกัดศุลกากร 01-24 รวมยางพารา

ตารางที่ 2 มูลค่าการส่งออกสินค้าเกษตรและอาหาร ระหว่างไทยกับอาเซียน ในช่วงปี 2556-2560

ปริมาณ : พันตัว,ตัน

มูลค่า : ล้านบาท

พิกัดศุลกากร	มูลค่าการส่งออก						ม.ค.-ธ.ค. 2559		ม.ค.-ธ.ค. 2560		% เปลี่ยนแปลง	
	2556	2557	2558	2559	2560	GR(%)	ปริมาณ	มูลค่า	ปริมาณ	มูลค่า	ปริมาณ	มูลค่า
01 : สัตว์มีชีวิต	3,347	4,635	6,317	7,228	5,319	14.70	10,427.86	7,227.66	10,434.48	5,319.41	0.06	-26.40
02 : เนื้อสัตว์และส่วนอื่นเพื่อบริโภค	5,574	6,032	5,479	5,816	5,669	-0.03	86,836.32	5,815.74	79,847.92	5,669.05	-8.05	-2.52
03 : ปลาและสัตว์น้ำ	4,465	6,469	5,987	9,223	10,327	22.53	129,606.65	9,223.26	148,521.13	10,326.60	14.59	11.96
04 : นม ไข่สัตว์ปีก น้ำผึ้ง	5,449	5,468	6,110	6,253	6,318	4.39	-	6,252.73	-	6,318.39	-	1.05
05 : หนัง เขา ขน กระดอง กระดุกสัตว์	402	817	553	582	522	1.85	5,676.15	582.05	3,770.84	521.92	-33.57	-10.33
06 : ต้นไม้ พืชอื่นมีชีวิต ราก หัว	336	366	342	412	408	5.25	-	412.36	-	408.08	-	-1.04
07 : พืชผักเพื่อบริโภค	1,611	1,425	1,442	1,369	2,180	5.81	62,515.17	1,369.00	82,748.12	2,179.76	32.36	59.22
08 : ผลไม้	8,029	12,967	14,400	22,484	40,948	46.36	691,600.13	22,484.27	1,235,688.39	40,948.22	78.67	82.12
09 : กาแฟ ชา เครื่องเทศ	146	374	408	463	625	36.75	6,160.93	463.19	10,039.54	625.14	62.95	34.96
10 : ข้าวและธัญพืช	15,730	28,197	29,881	29,081	20,129	5.38	2,162,514.93	29,080.58	1,522,670.51	20,128.80	-29.59	-30.78
11 : ผลิตภัณฑ์แปรรูปจากธัญพืช	9,559	11,519	14,591	14,179	10,423	3.88	1,067,850.31	14,179.36	837,438.99	10,423.05	-21.58	-26.49
12 : เมล็ดพืชและผลไม้ที่มีน้ำมัน	1,298	1,314	1,236	1,383	1,425	2.42	20,187.58	1,383.16	47,217.35	1,425.32	133.89	3.05
13 : ครั่ง กัม เรซินและสิ่งสกัดจากพืช	158	158	179	182	254	11.47	1,541.22	182.10	1,671.64	253.90	8.46	39.43
14 : วัตถุดิบจากพืชที่ใช้สกัดสาร	3	15	9	5	3	-11.77	403.23	5.48	125.39	3.09	-68.90	-43.66
15 : ไขมัน น้ำมันจาก พืช/สัตว์	9,348	7,658	5,219	6,538	8,787	-2.78	166,361.62	6,538.33	237,399.96	8,787.14	42.70	34.39
16 : อาหารปรุงแต่งจากเนื้อสัตว์ ปลา สัตว์น้ำ	6,260	6,612	6,887	7,209	7,063	3.33	69,837.99	7,208.65	67,116.58	7,062.76	-3.90	-2.02
17 : น้ำตาลและผลิตภัณฑ์จากน้ำตาล	44,477	42,266	49,763	67,489	60,350	11.39	4,961,106.14	67,489.03	3,849,343.55	60,350.35	-22.41	-10.58
18 : โกโก้และผลิตภัณฑ์	630	693	712	472	456	-9.76	3,776.75	472.47	3,661.64	456.14	-3.05	-3.46
19 : ของปรุงแต่งจากธัญพืช แป้ง นม	15,417	17,292	18,401	19,304	19,821	6.32	211,268.65	19,304.32	219,490.97	19,820.79	3.89	2.68
20 : ของปรุงแต่งจากผัก ผลไม้	5,282	6,220	7,248	8,082	6,894	8.27	236,985.98	8,082.08	188,805.59	6,893.93	-20.33	-14.70
21 : ของปรุงแต่งเบ็ดเตล็ดที่บริโภคได้	22,607	23,940	23,625	25,581	26,390	3.83	339,377.52	25,581.02	348,190.36	26,390.46	2.60	3.16
22 : เครื่องดื่ม สุรา น้ำส้มสายชู	30,694	37,064	42,556	46,227	46,900	11.28	-	46,226.91	-	46,900.11	-	1.46
23 : เศษเหลือจากอุตสาหกรรมอาหารเพื่อเป็นอาหารสัตว์	11,350	11,860	12,681	12,921	12,360	2.59	423,822.42	12,921.40	401,802.59	12,360.14	-5.20	-4.34
24 : ยาสูบและผลิตภัณฑ์	1,636	1,695	2,483	2,705	2,931	17.75	13,747.76	2,704.71	12,259.51	2,931.03	-10.83	8.37
รวม 1-24	203,805	235,057	256,509	295,190	296,504	10.27	10,671,605.29	295,189.88	9,308,245.03	296,503.60	-12.78	0.45
4001 : ยางพารา (ยางธรรมชาติ)	38,167	30,202	24,586	23,687	32,398	-5.55	670,784.85	23,687.44	763,368.43	32,398.29	13.80	36.77
รวม	241,973	265,259	281,095	318,877	328,902	8.31	11,342,390.14	318,877.32	10,071,613.46	328,901.89	-11.20	3.14

หมายเหตุ : GR=Growth Rate ช่วงปี 2556-2559

ที่มา : สำนักงานเศรษฐกิจการเกษตร รวบรวมจากสถิติการค้าสินค้าของกรมศุลกากร ข้อมูล ณ วันที่ 23 มกราคม 2561

ตารางที่ 3 มูลค่าการนำเข้าสินค้าเกษตรและอาหาร ระหว่างไทยกับอาเซียน ในช่วงปี 2556-2560

ปริมาณ : พันตัว,ตัน

มูลค่า : ล้านบาท

พิกัดศุลกากร	มูลค่าการนำเข้า						ม.ค.-ธ.ค. 2559		ม.ค.-ธ.ค. 2560		% เปลี่ยนแปลง	
	2556	2557	2558	2559	2560	GR(%)	ปริมาณ	มูลค่า	ปริมาณ	มูลค่า	ปริมาณ	มูลค่า
01 : สัตว์มีชีวิต	996	2,140	2,134	1,862	2,104	14.52	3,668.42	1,862.12	4,943.00	2,103.92	34.74	12.98
02 : เนื้อสัตว์และส่วนอื่นเพื่อบริโภค	2	6	2	0.33	0.05	-63.00	0.58	0.33	0.34	0.051	-41.27	-84.29
03 : ปลาและสัตว์น้ำ	12,663	13,690	12,422	16,471	19,614	11.18	419,457.06	16,470.74	503,516.16	19,614.26	20.04	19.09
04 : นม ไข่สัตว์ปีก น้ำผึ้ง	1,946	1,952	2,118	2,201	2,266	4.33	-	2,200.50	-	2,266.13	-	2.98
05 : หนัง เขา ขน กระดอง กระดุกสัตว์	57	65	30	215	233	49.37	57,742.20	215.29	63,761.33	232.71	10.42	8.09
06 : ต้นไม้ พืชอื่นมีชีวิต ราก หัว	196	218	239	453	485	28.94	-	453.13	-	485.05	-	7.04
07 : พืชผักเพื่อบริโภค	3,642	4,696	9,255	13,782	14,656	47.13	2,638,221.88	13,782.39	2,968,342.17	14,656.00	12.51	6.34
08 : ผลไม้	2,520	3,268	5,143	5,908	9,695	38.91	267,228.78	5,907.60	510,709.10	9,694.65	91.11	64.10
09 : กาแฟ ชา เครื่องเทศ	3,385	4,593	5,630	5,475	6,561	16.17	62,907.64	5,474.52	71,940.70	6,561.31	14.36	19.85
10 : ข้าวและธัญพืช	1,181	302	1,133	820	705	-0.35	134,352.67	819.65	105,462.38	705.07	-21.50	-13.98
11 : ผลิตภัณฑ์แปรรูปจากธัญพืช	1,517	1,566	1,304	1,154	1,400	-4.54	78,518.29	1,154.05	105,878.77	1,400.47	34.85	21.35
12 : เมล็ดพืชและผลไม้ที่มีน้ำมัน	1,983	1,600	1,427	1,633	2,032	0.70	46,472.13	1,633.00	72,087.54	2,031.84	55.12	24.42
13 : ครั่ง กัม เรซินและสิ่งสกัดจากพืช	381	442	418	455	408	1.71	4,700.49	455.34	6,409.87	408.48	36.37	-10.29
14 : วัตถุจากพืชที่ใช้ถักสาน	872	1,238	1,136	891	1,124	1.81	314,767.16	891.35	410,767.96	1,124.14	30.50	26.12
15 : ไขมัน น้ำมันจาก พืช/สัตว์	4,658	6,676	6,173	7,259	6,437	7.58	188,180.36	7,259.13	149,334.85	6,437.43	-20.64	-11.32
16 : อาหารปรุงแต่งจากเนื้อสัตว์ ปลา สัตว์น้ำ	2,966	2,241	2,062	3,036	2,939	2.90	30,775.69	3,036.01	24,843.57	2,939.09	-19.28	-3.19
17 : น้ำตาลและผลิตภัณฑ์จากน้ำตาล	1,771	2,080	1,698	1,644	2,221	2.20	55,058.47	1,644.20	159,189.87	2,220.89	189.13	35.07
18 : โกโก้และผลิตภัณฑ์	2,652	2,669	2,436	2,588	2,804	0.81	26,174.83	2,588.01	28,289.72	2,804.05	8.08	8.35
19 : ของปรุงแต่งจากธัญพืช แป้ง นม	9,517	10,559	11,176	10,723	11,909	4.75	72,233.28	10,722.85	74,660.81	11,909.25	3.36	11.06
20 : ของปรุงแต่งจากผัก ผลไม้	1,124	1,182	1,221	1,522	1,061	1.39	17,168.35	1,522.35	17,073.08	1,061.48	-0.55	-30.27
21 : ของปรุงแต่งเบ็ดเตล็ดที่บริโภคได้	8,633	9,556	10,578	11,686	12,314	9.54	98,277.91	11,686.00	103,119.22	12,314.50	4.93	5.38
22 : เครื่องดื่ม สุรา น้ำส้มสายชู	1,303	1,343	860	1,029	1,143	-5.14	-	1,029.03	-	1,143.03	-	11.08
23 : เศษเหลือจากอุตสาหกรรมอาหารเพื่อเป็นอาหารสัตว์	1,477	2,106	3,603	5,243	4,524	37.03	328,284.97	5,242.65	260,695.83	4,524.47	-20.59	-13.70
24 : ยาสูบและผลิตภัณฑ์	3,944	4,284	4,244	3,991	3,528	-2.90	16,562.76	3,991.22	13,988.27	3,527.59	-15.54	-11.62
รวม 1-24	69,387	78,473	86,444	100,041	110,166	12.38	4,860,753.93	100,041.45	5,655,014.56	110,165.83	16.34	10.12
4001 : ยางพารา (ยางธรรมชาติ)	154	187	191	145	61	-19.10	3,245.21	144.51	1,010.54	60.80	-68.86	-57.92
รวม	69,541	78,660	86,635	100,186	110,227	12.33	4,863,999.13	100,185.95	5,656,025.10	110,226.63	16.28	10.02

หมายเหตุ : GR=Growth Rate ช่วงปี 2556-2559

ที่มา : สำนักงานเศรษฐกิจการเกษตร รวบรวมจากสถิติการค้าสินค้าของกรมศุลกากร ข้อมูล ณ วันที่ 23 มกราคม 2561



สรุป

สถานะและผลจากการเจรจา FTA
กรณีสินค้าเกษตร ตอนที่ 01-24 และ 4001
(ประจำปี 2560)

กองเศรษฐกิจการเกษตรระหว่างประเทศ

สำนักงานเศรษฐกิจการเกษตร

กุมภาพันธ์ 2561

สรุปสถานะของการเจรจา FTA

การเจรจา FTA ของไทย ประจำปี 2560 จำแนกกลุ่มตามสถานะของการเจรจาได้ 4 กลุ่ม ดังนี้

กลุ่มที่ 1 มีผลบังคับใช้สมบูรณ์/บางส่วน รวม 8 คู่เจรจา (11 กรอบเจรจา) คือ

- ❑ **จีน:** ภายใต้กรอบอาเซียน-จีนไทย-จีน ลดภาษีผักและผลไม้เหลือ 0% ตั้งแต่ 1 ต.ค. 46 และทยอยลดภาษีสินค้าจำนวน 90% ของรายการสินค้าทั้งหมดเหลือ 0% เมื่อ 1 ม.ค. 53)
- ❑ **ออสเตรเลีย**ภายใต้กรอบไทย - ออสเตรเลีย (เริ่ม 1 ม.ค. 48) ครอบคลุมอาเซียนออสเตรเลียและนิวซีแลนด์ (ASEAN-CER) เริ่มเมื่อ 12 มี.ค. 53
- ❑ **นิวซีแลนด์:** ภายใต้กรอบไทย - นิวซีแลนด์ (เริ่ม 1 ก.ค. 48) และกรอบอาเซียน - ออสเตรเลียและนิวซีแลนด์ (ASEAN-CER) เริ่มเมื่อ 12 มี.ค. 53
- ❑ **อินเดีย:** ภายใต้กรอบไทย - อินเดีย (ลดภาษีสินค้าเกษตร 11 รายการ เมื่อ 1 ก.ย. 47) และกรอบอาเซียน - อินเดีย (AIFTA) เริ่มเมื่อ 1 ม.ค. 53
- ❑ **ญี่ปุ่น:** ภายใต้กรอบไทย - ญี่ปุ่น (เริ่ม 1 พ.ย. 53) และกรอบอาเซียน - ญี่ปุ่น (AJCEP) เริ่มเมื่อ 12 มิ.ย. 52
- ❑ **เกาหลี:** ภายใต้กรอบอาเซียน - เกาหลี (AKFTA) เริ่มเมื่อ 1 ม.ค. 53
- ❑ **เปรู:** ภายใต้กรอบ Early Harvest ไทย - เปรู เริ่มเมื่อ 1 ม.ค. 55 โดยครอบคลุมสินค้าจำนวน 70% ของรายการสินค้าทั้งหมด
- ❑ **ชิลี:** ภายใต้กรอบไทย-ชิลี เริ่มเมื่อ 5 พ.ย. 58

กลุ่มที่ 2 เสร็จแล้ว อยู่ระหว่างดำเนินการเพื่อให้มีผลบังคับใช้ จำนวน 2 คู่เจรจา ได้แก่

- ❑ ไทย - เปรู
- ❑ อาเซียน - ฮองกง

กลุ่มที่ 3 อยู่ระหว่างการเจรจา / เสร็จในส่วนต่อเนื่อง / เสร็จค้างคัง มี 6 กรอบเจรจา คือ

- ❑ RCEP (อาเซียน จีน ญี่ปุ่น เกาหลี ออสเตรเลีย นิวซีแลนด์ อินเดีย) คาดว่าจะเจรจาเสร็จในปี 2561
- ❑ ไทย - ปากีสถาน: อยู่ระหว่างเจรจา โดยคาดว่าจะเสร็จในปี 2561
- ❑ ไทย - ตุรกี: อยู่ระหว่างเจรจา โดยคาดว่าจะเสร็จในปี 2561
- ❑ ไทย- อินเดีย ชะลอการเจรจา เนื่องจากยังไม่สามารถหาข้อสรุปในสัดส่วนที่เหลือจาก Early Harvest
- ❑ BIMSTEC (ไทย บังกลาเทศ อินเดีย ศรีลังกา เมียนมา เนปาล และภูฏาน): ชะลอการเจรจา
- ❑ ไทย - สหภาพยุโรป: ชะลอการเจรจา

กลุ่มที่ 4 กรอบเจรจาได้รับความเห็นชอบจากสภาแล้ว มี 1 กรอบเจรจา คือ

- ❑ ไทย - EFTA (สวิสเซอร์แลนด์ นอร์เวย์ ไอซ์แลนด์ และลิกเทินสไตน์)

สถานการณ์การค้าสินค้าเกษตรระหว่างไทยกับคู่เจรจา FTA ที่มีผลบังคับใช้แล้ว

การติดตาม สถานการณ์การค้าสินค้าเกษตรล่าสุดระหว่างไทยและคู่เจรจา ประจำปี 2560 ได้แบ่งออกเป็น 2 ลักษณะ คือ การติดตามสถานการณ์ในรายประเทศและการติดตามปริมาณการนำเข้า-ส่งออก รายสินค้าในบางรายการ ซึ่งสรุปได้ ดังนี้

1. การติดตามสถานการณ์ในรายประเทศ

(1) **อาเซียน-จีน (ไทย-จีน)** (สินค้าผัก ผลไม้ เริ่มลดภาษีตั้งแต่ ต.ค. 46 และสินค้าส่วนใหญ่ลดภาษีเหลือร้อยละ 0 ตั้งแต่ ม.ค. 53) ในปี 2560 พบว่า

ส่งออก ไทยส่งออก 229,250 ล้านบาท (เพิ่มขึ้นจาก 196,276 ล้านบาทของช่วงเดียวกันในปี 2559) โดยกลุ่มสินค้าสำคัญ คือ ยางพารา 99,265 ล้านบาท พืชผัก 36,535 ล้านบาท ผลไม้ 22,363 ล้านบาท ข้าว 19,352 ล้านบาท แป้งธัญพืช 18,386 ล้านบาท

นำเข้า ไทยนำเข้า 61,693 ล้านบาท (ลดลงจาก 66,104 ล้านบาทของช่วงเดียวกันในปี 2559) โดยกลุ่มสินค้าสำคัญ คือ ผลไม้ 14,429 ล้านบาท พืชผัก 11,857 ล้านบาท ปลาและสัตว์น้ำ 10,853 ล้านบาท

ดุลการค้า ไทยเกินดุลการค้า 167,557 ล้านบาท (เพิ่มมากขึ้นจาก 130,172 ล้านบาทของช่วงเดียวกันในปี 2559) โดยกลุ่มสินค้าสำคัญที่ไทยเกินดุล คือ ยางพารา 99,265 ล้านบาท พืชผัก 24,677 ล้านบาท ข้าว 19,347 ล้านบาท แป้งธัญพืช 16,186 ล้านบาท ผลไม้ 7,934 ล้านบาท และกลุ่มสินค้าสำคัญที่ไทยขาดดุล คือ ปลาและสัตว์น้ำ 5,408 ล้านบาท อาหารปรุงแต่ง 1,460 ล้านบาท กาแฟ ชา เครื่องเทศ 1,403 ล้านบาท เมล็ดพืชและผลไม้ที่มีน้ำมัน 1,381 ล้านบาท

การเปลี่ยนแปลง สินค้าส่งออกที่เปลี่ยนแปลงมาก ได้แก่ ยางพารา (+25,927 ล้านบาท) ผลไม้ (+3,848 ล้านบาท) ข้าว (+2,498 ล้านบาท) พืชผัก (-2,764 ล้านบาท) อาหารสัตว์ (-1,335 ล้านบาท) สินค้านำเข้าที่เปลี่ยนแปลงมาก ได้แก่ พืชผัก (+1,963 ล้านบาท) ผลไม้ (-3,253 ล้านบาท) ปลาและสัตว์น้ำ (-1,475 ล้านบาท)

อนึ่ง สินค้าที่มีการค้าระหว่างกันมากคือ กลุ่มผักและผลไม้ โดยพบว่าสาเหตุที่ไทยได้เปรียบดุลการค้าจากสินค้ากลุ่มผักสูงนั้น เนื่องจากการคิดรวม “มันสำปะหลัง” เป็นกลุ่มสินค้านี้ด้วย (ซึ่งมีมูลค่าส่งออกมากกว่า 99% ของมูลค่าส่งออกสินค้ากลุ่มผักทั้งหมด คือ มูลค่าส่งออกมันสำปะหลังสูงถึง 36,078 ล้านบาท ซึ่งลดลงจาก 39,128 ล้านบาท ช่วงเดียวกันในปี 2559) แต่หากไม่รวมมันสำปะหลังแล้ว จะพบว่าไทย กลับเป็นฝ่ายขาดดุลการค้าเฉพาะในสินค้ากลุ่มผัก 11,401 ล้านบาท (ขาดดุลเพิ่มขึ้นจาก 9,724 ล้านบาท ช่วงเดียวกันในปี 2559) ดังนี้

หน่วย : ล้านบาท

	2555	2556	2557	2558	2559	2560
ไทยส่งออก	183.51	552.32	375.13	428.16	170.48	456.66
ไทยนำเข้า	5,736.62	6,668.35	7,425.80	9,011.66	9,892.26	11,857.43
ดุลการค้า	-5,553.11	-6,116.03	-7,050.67	-8,583.50	-9,721.78	-11,400.77

(2) **ไทย-ญี่ปุ่น** (ไทย-ญี่ปุ่น เริ่ม พ.ย. 50 และอาเซียน-ญี่ปุ่น เริ่ม มิ.ย. 52) ในปี 2560 พบว่า

ส่งออก ไทยส่งออก 162,452 ล้านบาท (เพิ่มขึ้นจาก 154,251 ล้านบาท ของช่วงเดียวกัน ในปี 2559) โดยกลุ่มสินค้าสำคัญ คือ อาหารปรุงแต่ง 72,198 ล้านบาท ปลาและสัตว์น้ำ 17,594 ล้านบาท ยางพารา 15,259 ล้านบาท เนื้อสัตว์และผลิตภัณฑ์ 13,209 ล้านบาท อาหารสัตว์ 9,985 ล้านบาท

นำเข้า ไทยนำเข้า 10,259 ล้านบาท (เพิ่มขึ้นเล็กน้อยจาก 9,692 ล้านบาทของช่วงเดียวกันในปี 2559) โดยกลุ่มสินค้าสำคัญ คือ ปลาและสัตว์น้ำ 5,433 ล้านบาท ซอส/เครื่องปรุง 1,542 ล้านบาท

ดุลการค้า ไทยเกินดุลการค้า 152,193 ล้านบาท (เพิ่มขึ้นจาก 144,559 ล้านบาทของช่วงเดียวกันในปี 2559) โดยกลุ่มสินค้าสำคัญที่ไทยเกินดุล คือ อาหารปรุงแต่ง 71,866 ล้านบาท ยางพารา

15,259 ล้านบาท เนื้อสัตว์และผลิตภัณฑ์ 12,883 ล้านบาท ปลาและสัตว์น้ำ 12,161 ล้านบาท อาหารสัตว์ 9,791 ล้านบาท และกลุ่มสินค้าที่ไทยขาดดุลมีเพียงยาสูบ ซึ่งมีมูลค่าไม่มากนัก

การเปลี่ยนแปลงสินค้าส่งออกที่เปลี่ยนแปลงมาก ได้แก่ อาหารปรุงแต่ง(+5,179 ล้านบาท) ยางพารา (+4,329 ล้านบาท)เนื้อสัตว์และผลิตภัณฑ์ (+2,343 ล้านบาท) น้ำตาล(-2,772 ล้านบาท) สินค้านำเข้าที่เปลี่ยนแปลงมากได้แก่ ปลาและสัตว์น้ำ (+594 ล้านบาท)

(3) ไทย-เกาหลี

(อาเซียน-เกาหลี เริ่ม ม.ค. 53) ในช่วงปี 2560 พบว่า

ส่งออก ไทยส่งออก 28,300 ล้านบาท (เพิ่มขึ้นจาก 24,967 ล้านบาท ของช่วงเดียวกันในปี 2559) โดยกลุ่มสินค้าสำคัญ คือ ยางพารา 7,362 ล้านบาท อาหารปรุงแต่ง 5,359 ล้านบาท ปลาและสัตว์น้ำ 3,633 ล้านบาท น้ำตาล 2,675 ล้านบาท และของปรุงแต่งจากผักและผลไม้ 2,148 ล้านบาท

นำเข้า ไทยนำเข้า 13,423 ล้านบาท (เพิ่มขึ้นจาก 11,221 ล้านบาทของช่วงเดียวกันในปี 2559) โดยกลุ่มสินค้าสำคัญคือ ปลาและสัตว์น้ำ 4,519 ล้านบาท ยาสูบ 3,114 ล้านบาท เมล็ดพืชและผลไม้ที่มีน้ำมัน 2,391 ล้านบาท

ดุลการค้า ไทยเกินดุลการค้า 1,877 ล้านบาท (เพิ่มขึ้นจาก 1,3746 ล้านบาทของช่วงเดียวกันในปี 2559) โดยกลุ่มสินค้าสำคัญที่ไทยเกินดุล คือ ยางพารา 7,362 ล้านบาท อาหารปรุงแต่ง 5,279 ล้านบาท น้ำตาล 2,623 ล้านบาท ของปรุงแต่งจากผักและผลไม้ 2,087 ล้านบาท ผลไม้ 1,118 ล้านบาท และกลุ่มสินค้าสำคัญที่ไทยขาดดุล คือ ยาสูบ 3,002 ล้านบาท เมล็ดพืชและผลไม้ที่มีน้ำมัน 2,277 ล้านบาท

การเปลี่ยนแปลงสินค้าส่งออกที่เปลี่ยนแปลงมาก ได้แก่อาหารปรุงแต่ง(+1,762 ล้านบาท) น้ำตาล (-338 ล้านบาท) สินค้านำเข้าที่เปลี่ยนแปลงมาก ได้แก่ ยาสูบ (+1,514 ล้านบาท) ปลาและสัตว์น้ำ (-937 ล้านบาท)

(4) ไทย-ออสเตรเลีย

(เริ่ม ม.ค. 48) ในช่วงปี 2560 พบว่า

ส่งออก ไทยส่งออก 28,529 ล้านบาท (เพิ่มขึ้นจาก 27,777 ล้านบาทของช่วงเดียวกันในปี 2559) โดยกลุ่มสินค้าสำคัญ คือ อาหารปรุงแต่ง 10,062 ล้านบาท ของปรุงแต่งจากธัญพืช แป้ง นม 3,596 ล้านบาท ซอส/เครื่องปรุง 3,563 ล้านบาท ของปรุงแต่งจากผักและผลไม้ 3,129 ล้านบาท

นำเข้า ไทยนำเข้า 17,511 ล้านบาท (เพิ่มขึ้นจาก 15,740 ล้านบาทของช่วงเดียวกันในปี 2559) โดยกลุ่มสินค้าสำคัญ คือ ข้าวสาลี 4,446 ล้านบาท นมและผลิตภัณฑ์ 2,554 ล้านบาท แป้งธัญพืช 1,657 ล้านบาท เนื้อสัตว์และผลิตภัณฑ์ 1,569 ล้านบาท ผลไม้ 1,478 ล้านบาท ของปรุงแต่งจากธัญพืช แป้ง นม 1,259 ล้านบาท

ดุลการค้า ไทยเกินดุลการค้า 11,018 ล้านบาท (ลดลงจาก 12,038 ล้านบาทของช่วงเดียวกันในปี 2559) โดยกลุ่มสินค้าสำคัญที่ไทยเกินดุล คือ อาหารปรุงแต่ง 9,738 ล้านบาท ซอส/เครื่องปรุง 3,298 ล้านบาท ของปรุงแต่งจากผักและผลไม้ 2,925 ล้านบาท ของปรุงแต่งจากธัญพืช แป้ง นม 2,338 ล้านบาท และกลุ่มสินค้าสำคัญที่ไทยขาดดุล คือ ข้าวสาลี 2,565 ล้านบาท นมและผลิตภัณฑ์ 2,521 ล้านบาท เนื้อสัตว์และผลิตภัณฑ์ 1,569 ล้านบาท

การเปลี่ยนแปลง สินค้าส่งออกที่เปลี่ยนแปลงมาก ได้แก่ อาหารปรุงแต่ง (+783 ล้านบาท) ของปรุงแต่งจากธัญพืช/นม (+310 ล้านบาท) ของปรุงแต่งจากผักผลไม้ (-370 ล้านบาท) และสินค้านำเข้าที่เปลี่ยนแปลงมาก ได้แก่ ข้าวสาลี (+551 ล้านบาท) นมและผลิตภัณฑ์ (+461 ล้านบาท) ของปรุงแต่งจาก

ธัญพืช/นม (+358 ล้านบาท) แป้งธัญพืช (+222 ล้านบาท) ของปรุงแต่งจากผัก ผลไม้ (-197 ล้านบาท) ผลไม้ (-116 ล้านบาท)

(5) ไทย-นิวซีแลนด์ (เริ่ม ก.ค. 48) ใน ปี 2560 พบว่า

ส่งออก ไทยส่งออก 4,590 ล้านบาท (เพิ่มขึ้นเล็กน้อยจาก 4,520 ล้านบาทของช่วงเดียวกันในปี 2559) โดยกลุ่มสินค้าสำคัญ คือ อาหารปรุงแต่ง, 308 ล้านบาทของปรุงแต่งจากธัญพืช/นม 680 ล้านบาท

นำเข้า ไทยนำเข้า 1,584 ล้านบาท (เพิ่มขึ้นจาก 14,522 ล้านบาทของช่วงเดียวกันในปี 2559) โดยกลุ่มสินค้าสำคัญ คือ นมและผลิตภัณฑ์ 9980 ล้านบาท ผลไม้ 1,821 ล้านบาท (โดยประมาณ 4% ของมูลค่าการนำเข้าผลไม้คือ แอปเปิ้ล ของปรุงแต่งจากธัญพืช/นม 1,220 ล้านบาท

ดุลการค้า ไทยขาดดุลการค้า 11,258 ล้านบาท (ขาดดุลเพิ่มขึ้นจาก 10,002 ล้านบาทของช่วงเดียวกันในปี 2559) โดยกลุ่มสินค้าสำคัญที่ไทยเกินดุล คือ อาหารปรุงแต่ง 879 ล้านบาท ข้าว 324 ล้านบาท น้ำตาล 294 ล้านบาท และกลุ่มสินค้าสำคัญที่ไทยขาดดุล คือ นมและผลิตภัณฑ์ 9,975 ล้านบาท ผลไม้ 1,755 ล้านบาท เนื้อสัตว์และผลิตภัณฑ์ 83 ล้านบาท

การเปลี่ยนแปลง สินค้าส่งออกที่เปลี่ยนแปลงมาก ได้แก่อาหารปรุงแต่ง (+131 ล้านบาท) ของปรุงแต่งจากผัก ผลไม้ (-88 ล้านบาท) และสินค้านำเข้าที่เปลี่ยนแปลงมาก ได้แก่ นมและผลิตภัณฑ์ (+1,706 ล้านบาท) ของปรุงแต่งจากธัญพืช/นม (-200 ล้านบาท)

(6) ไทย-อินเดีย (ไทย-อินเดีย Early Harvest เริ่ม ก.ย.47 และอาเซียน-อินเดีย เริ่ม ม.ค.53) ในปี 2560 พบว่า

ส่งออก ไทยส่งออก 14,278 ล้านบาท (เพิ่มขึ้นจาก 8,115 ล้านบาทของช่วงเดียวกันในปี 2559) โดยกลุ่มสินค้าสำคัญ คือ ไขมันจากพืช (น้ำมันปาล์ม) 5,699 ล้านบาท ยางพารา 4,622 ล้านบาท อาหารสัตว์ 1,146 ล้านบาท เมล็ดพืชและผลไม้ที่มีน้ำมัน 554 ล้านบาท

นำเข้า ไทยนำเข้า 18,701 ล้านบาท (เพิ่มขึ้นจาก 13,818 ล้านบาทของช่วงเดียวกันในปี 2559) โดยกลุ่มสินค้าสำคัญ คือ ปลาและสัตว์น้ำ 9,084 ล้านบาท กาแฟ ชา เครื่องเทศ 4,286 ล้านบาท ไขมันจากพืช 1,457 ล้านบาท อาหารสัตว์ 1,424 ล้านบาท

ดุลการค้า ไทยขาดดุลการค้า 4,423 ล้านบาท ขาดดุลลดลง จาก 5,703 ล้านบาทของช่วงเดียวกันในปี 2559) โดยกลุ่มสินค้าสำคัญที่ไทยเกินดุล คือ ยางพารา 4,622 ล้านบาท น้ำมันปาล์ม 4,242 ล้านบาท และกลุ่มสินค้าสำคัญที่ไทยขาดดุล คือ ปลาและสัตว์น้ำ 9,055 ล้านบาท กาแฟ ชา เครื่องเทศ 4,274 ล้านบาท

การเปลี่ยนแปลง สินค้าส่งออกที่เปลี่ยนแปลงมาก ได้แก่ไขมันจากพืช (+5,681 ล้านบาท) สินค้านำเข้าที่เปลี่ยนแปลงมาก ได้แก่ปลาและสัตว์น้ำ (+2,647 ล้านบาท) กาแฟ ชา เครื่องเทศ (-848 ล้านบาท) อาหารสัตว์ (+816 ล้านบาท)

(7) ไทย-เปรู (Early Harvest เริ่ม ม.ค. 55) ในปี 2560 พบว่า

ส่งออก ไทยส่งออก 2,569 ล้านบาท (เพิ่มขึ้นจาก 1,835 ล้านบาทของช่วงเดียวกันในปี 2559) โดยกลุ่มสินค้าสำคัญ คือ อาหารปรุงแต่ง 1,586 ล้านบาท ข้าว 905 ล้านบาท

นำเข้า ไทยนำเข้า 1,856 ล้านบาท (เพิ่มขึ้นเล็กน้อยจาก 1,855 ล้านบาท ของช่วงเดียวกันในปี 2559) โดยกลุ่มสินค้าสำคัญ คือ ปลาและสัตว์น้ำ 863 ล้านบาท ผลไม้ (องุ่นสด) 819 ล้านบาท

ดุลการค้า ไทยเกินดุลการค้า 713 ล้านบาท (เปลี่ยนจากเดิมที่ขาดดุล 20 ล้านบาท ของช่วงเดียวกันในปี 2559) โดยกลุ่มสินค้าสำคัญที่ไทยเกินดุล คืออาหารปรุงแต่ง 1586 ล้านบาท ข้าว890 ล้านบาท และกลุ่มสินค้าสำคัญที่ไทยขาดดุลคือ ปลาและสัตว์น้ำ862 ล้านบาท ผลไม้ 819 ล้านบาท

การเปลี่ยนแปลง สินค้าส่งออกที่เปลี่ยนแปลงมาก ได้แก่ ข้าว (+448 ล้านบาท) อาหารปรุงแต่ง (+261ล้านบาท) สินค้านำเข้าที่เปลี่ยนแปลงมาก ได้แก่ อาหารสัตว์ (+52 ล้านบาท) ผลไม้ (-98 ล้านบาท)

(8) ไทย-ชิลี (เริ่ม พ.ย. 58) ในปี 2560 พบว่า

ส่งออก ไทยส่งออก 2,388 ล้านบาท (เพิ่มขึ้นจาก 1,779 ล้านบาท ของช่วงเวลาเดียวกัน ในปี 2559) โดยกลุ่มสินค้าสำคัญ คืออาหารปรุงแต่ง 1698 ล้านบาท ของปรุงแต่งจากผักและผลไม้16 ล้านบาท

นำเข้า ไทยนำเข้า 5,755 ล้านบาท (เพิ่มขึ้นจาก 4,354 ล้านบาท ของช่วงเวลาเดียวกัน ในปี 2559)โดยกลุ่มสินค้าสำคัญ คือ ปลาและสัตว์น้ำ4,359 ล้านบาท ผลไม้ (องุ่นสด) 518 ล้านบาท

ดุลการค้า ไทยขาดดุลการค้า 3,367 ล้านบาท (ขาดดุลเพิ่มขึ้นจาก 2,575 ล้านบาท ในช่วงเวลาเดียวกันกับ ปี559) โดยกลุ่มสินค้าสำคัญที่ไทยเกินดุล คืออาหารปรุงแต่ง1,562 ล้านบาทและกลุ่มสินค้าสำคัญที่ไทยขาดดุล คือ ปลาและสัตว์น้ำ4,344 ล้านบาท

การเปลี่ยนแปลง สินค้าส่งออกที่เปลี่ยนแปลงมาก ได้แก่อาหารปรุงแต่ง (+566 ล้านบาท) สินค้านำเข้าที่เปลี่ยนแปลงมาก ได้แก่ ปลาและสัตว์น้ำ (+1,140 ล้านบาท)

ทั้งนี้ จากข้อมูลในปี 2560 ข้างต้น สามารถสรุปได้ว่า

(1) คู่เจรจาซึ่งไทยได้เปรียบดุลการค้าเพิ่มขึ้นคือ **เปรู** (เพิ่มขึ้น 3,792%) ซึ่งเป็นผลจากการส่งออกอาหารปรุงแต่งและข้าวเพิ่มมากขึ้น เนื่องจากช่วงเดือนมีนาคม 2560 เปรูประสบภัยพิบัติน้ำท่วม ส่งผลให้พื้นที่เกษตรกรรมได้รับความเสียหายซึ่งทำให้ผลผลิตข้าวลดลง นอกจากนี้เปรูมีการนำเข้าปลาและสัตว์น้ำตกไทยลดลง **จีน** (เพิ่มขึ้น 29%) เกิดจากการส่งออกยางพารา ผลไม้ และข้าวเพิ่มมากขึ้น **เกาหลี** (เพิ่มขึ้น 8%) เกิดจากการส่งออกอาหารปรุงแต่งเพิ่มขึ้น **ญี่ปุ่น** (เพิ่มขึ้น 5%) เกิดจากการส่งออกอาหารปรุงแต่ง ยางพารา และเนื้อสัตว์และผลิตภัณฑ์เพิ่มมากขึ้น

(2) คู่เจรจาซึ่งไทยได้เปรียบดุลการค้าลดลง คือ **ออสเตรเลีย** (ลดลง 8%) เกิดจากการส่งออกของปรุงแต่งจากผัก ผลไม้ และข้าวลดลง

(3) คู่เจรจาซึ่งไทยเสียเปรียบดุลการค้าลดลง คือ **อินเดีย** (ลดลง 22%) เกิดจากการนำเข้าปลาและสัตว์น้ำมากขึ้น ในขณะที่การส่งออกน้ำมันปาล์มเพิ่มมากขึ้น

(4) คู่เจรจาซึ่งไทยเสียเปรียบดุลการค้าเพิ่มขึ้นคือ **ชิลี** (เพิ่มขึ้น 31%) เกิดจากการนำเข้าปลาและสัตว์น้ำมากขึ้น **นิวซีแลนด์** (เพิ่มขึ้น 13%) เกิดจากการนำเข้านมและผลิตภัณฑ์เพิ่มมากขึ้น

2. การติดตามปริมาณการนำเข้ารายสินค้าในบางรายการ

เพื่อให้สามารถเห็นทิศทางการนำเข้า-ส่งออกสินค้าเกษตรของไทยได้ชัดเจนยิ่งขึ้น จึงได้จัดทำ การติดตามการนำเข้า-ส่งออกสินค้าบางรายการในปี 2560 เทียบกับ ค่าเฉลี่ยรายเดือนในช่วง 3 ปี ย้อนหลัง (2557-2559) เพื่อให้เห็นการเปลี่ยนแปลงของการนำเข้า-ส่งออกในเชิงปริมาณในปี 2560 สรุปได้ ดังนี้

(1) สินค้าที่การนำเข้าใกล้เคียงค่าปกติ (ต่างกันไม่เกิน 20%)

(1.1) **นมผง** ในภาพรวมมีปริมาณนำเข้าเฉลี่ย 9,526 ตัน/เดือน (ค่าปกติ 9,367 ตัน/เดือน) ส่วนใหญ่เป็นการนำเข้าจากนิวซีแลนด์ และออสเตรเลีย

(1.2) **แอปเปิล** ในภาพรวมมีปริมาณนำเข้าเฉลี่ย 13,470 ตัน/เดือน (ค่าปกติ 13,288 ตัน/เดือน) โดยมีการนำเข้าใกล้เคียงค่าปกติเกือบตลอดทั้งปี ส่วนใหญ่เป็นการนำเข้าจากจีน นิวซีแลนด์ และสหรัฐอเมริกา ตามลำดับ

(2) สินค้าที่การนำเข้าสูงกว่าค่าปกติ (สูงกว่าค่าปกติเกิน 20%)

(2.1) **ปลาป่น** ในภาพรวมมีปริมาณนำเข้าเฉลี่ย 5,217 ตัน/เดือน (ค่าปกติ 3,476 ตัน/เดือน) โดยมีการนำเข้าสูงกว่าค่าปกติในช่วงเดือนมกราคม-มิถุนายน ซึ่งประมาณ 84 % เป็นการนำเข้าจากอาเซียน (เมียนมา และเวียดนาม ตามลำดับ) สำหรับแหล่งนำเข้าสำคัญในอดีตคือเปรูนั่น ปัจจุบันมีสัดส่วนการนำเข้าเพียง 2% แต่สินค้าปลาป่นก็มีได้อยู่ในรายการ Early Harvest ของไทยภายใต้ FTA ไทย-เปรู จึงยังไม่ได้เป็นผลมาจากการลดภาษีให้แก่เปรู

(2.2) **สาเก**: ในภาพรวมมีปริมาณนำเข้าเฉลี่ย 3,841 ตัน/เดือน (ค่าปกติ 3,036 ตัน/เดือน) โดยมีการนำเข้าสูงกว่าค่าปกติมาโดยตลอด ยกเว้นเดือนกุมภาพันธ์ เมษายน กันยายน ซึ่ง เกือบทั้งหมดนำเข้าจากจีน

(2.3) **องุ่น** ในภาพรวมมีปริมาณนำเข้าเฉลี่ย 12,603 ตัน/เดือน (ค่าปกติ 10,095 ตัน/เดือน) โดยมีการนำเข้าสูงกว่าค่าปกติในช่วงมกราคม-กุมภาพันธ์ และสิงหาคม-ธันวาคม (นำเข้าจากจีน) ในช่วงเดือนมีนาคม-เมษายน (นำเข้าจากเปรู)

(2.4) **กีวี**: ในภาพรวมมีปริมาณนำเข้า เฉลี่ย 331 ตัน/เดือน (ค่าปกติ 269 ตัน/เดือน) โดยมีการนำเข้ามากกว่าค่าปกติในเดือนพฤษภาคมเป็นการนำเข้าจากนิวซีแลนด์ แต่ในช่วงมกราคม-เมษายน และ ตุลาคม-ธันวาคม เป็นการนำเข้าจากจีน และชิลี ตามลำดับ

(3) **สินค้าที่การนำเข้าต่ำกว่าค่าปกติ** (ต่ำกว่าค่าปกติเกิน 20%)

(3.1) **กระเทียม** ในภาพรวมมีปริมาณนำเข้าเฉลี่ย 3,481 ตัน/เดือน (ค่าปกติ 4,426 ตัน/เดือน) โดยมีการนำเข้าน้อยกว่าค่าปกติมาโดยตลอด ยกเว้นเดือนพฤษภาคม-มิถุนายน ส่วนใหญ่เป็นการนำเข้าจากจีน แต่ในช่วงเดือนสิงหาคม มีการนำเข้าจากอินเดียเพิ่มมากขึ้น

(3.2) **ส้ม:** ในภาพรวมมีปริมาณนำเข้าเฉลี่ย 7,865 ตัน/เดือน (ค่าปกติ 11,999 ตัน/เดือน) โดยมีการนำเข้าหลักจากจีน แต่มีการนำเข้าจากออสเตรเลีย และสหรัฐอเมริกาลดลง ซึ่งเป็นไปตามการเบี่ยงเบนแหล่งนำเข้ามายังคู่เจรจา FTA (FTA Diversion)

(3.3) **หอมหัวใหญ่และหอมหัวเล็ก:** ในภาพรวมมีปริมาณนำเข้าเฉลี่ย 3,316 ตัน/เดือน (ค่าปกติ 4,840 ตัน/เดือน) โดยมีการนำเข้าน้อยกว่าค่าปกติในเดือนมกราคม-กันยายน ส่วนใหญ่เป็นการนำเข้าจากจีน แต่ในช่วงเดือนมิถุนายน-กันยายน มีการนำเข้าจากอินเดีย และเมียนมาเพิ่มมากขึ้น

(3.4) **เนื้อโค:** ในภาพรวมมีปริมาณนำเข้า 854 ตัน/เดือน (ค่าปกติ 1,309 ตัน/เดือน) โดยมีการนำเข้าน้อยกว่าค่าปกติตั้งแต่เดือนมกราคม-พฤษภาคม และกันยายน-ตุลาคม ซึ่งส่วนใหญ่ เป็นการนำเข้าจากออสเตรเลีย แต่มีการนำเข้าจากนิวซีแลนด์ สหรัฐอเมริกา และญี่ปุ่นเพิ่มมากขึ้น

3. **การติดตามปริมาณการส่งออกสินค้าในบางรายการ**

เนื่องจากในช่วงปี 2557-2559 ได้มีการเปลี่ยนแปลงทางเศรษฐกิจในตลาดส่งออกสำคัญของไทย รวมทั้งสภาวะเศรษฐกิจโลกที่เปลี่ยนแปลง จึงได้จัดทำการศึกษาติดตามปริมาณการส่งออกสินค้าสำคัญของไทย ในปี 2560 จำนวน 4 รายการเป็นรายเดือน เปรียบเทียบกับ ค่าเฉลี่ยรายเดือนในช่วง 3 ปีย้อนหลัง(2557-2559) เพื่อให้เห็นการเปลี่ยนแปลงของการส่งออกในเชิงปริมาณโดยในปี 2560 สรุปได้ดังนี้

(1) **สินค้าที่การส่งออกใกล้เคียงค่าปกติ** (ต่างกันไม่เกิน 20%)

(1.1) **ข้าว :** ในภาพรวมมีปริมาณส่งออกเฉลี่ย 969,025 ตัน/เดือน (ค่าปกติ 852,028 ตัน/เดือน) ส่วนใหญ่ส่งออกไปยังจีน สหรัฐอเมริกา ฮองกง และญี่ปุ่น ตามลำดับ

(1.2) **ยางพารา:** ในภาพรวมมีปริมาณส่งออกเฉลี่ย 305,180 ตัน/เดือน (ค่าปกติ 293,218 ตัน/เดือน) โดยมีการส่งออกไปจีน มาเลเซีย ญี่ปุ่น และสหรัฐอเมริกา และเกาหลี ตามลำดับ

(1.3) **น้ำตาล:** ในภาพรวมมีปริมาณส่งออกเฉลี่ย 466,204 ตัน/เดือน (ค่าปกติ 562,366 ตัน/เดือน) อย่างไรก็ตามปริมาณ การส่งออกในช่วงเดือนเมษายนและสิงหาคม ยังคงสูงกว่าค่าปกติ ส่วนใหญ่ เป็นการส่งออกไปอาเซียน (ร้อยละ 65) แต่ส่งออกไปญี่ปุ่น จีน เกาหลี ลดลง

(2) **สินค้าที่การส่งออกสูงกว่าค่าปกติ** (สูงกว่าค่าปกติเกิน 20%)

(2.1) **กุ้ง:** ในภาพรวมมีปริมาณส่งออกเฉลี่ย 11,198 ตัน/เดือน (ค่าปกติ 8,439 ตัน/เดือน) โดยมีการส่งออกสูงกว่าค่าปกติมาโดยตลอด ส่วนใหญ่เป็นการส่งออกไป สหรัฐอเมริกา ญี่ปุ่น เวียดนาม จีน และฮองกง ตามลำดับ

ทั้งนี้ ผู้สนใจสามารถดาวน์โหลดเอกสารอิเล็กทรอนิกส์(E-book) เพิ่มเติมได้จาก “รายงานการติดตามสถานการณ์การค้าสินค้าเกษตรภายใต้ AFTA และ FTA (เฉพาะที่มีผลบังคับใช้แล้ว) ” ทางเว็บไซต์ <http://www.oae.go.th/biae> อีกช่องทางหนึ่งด้วย