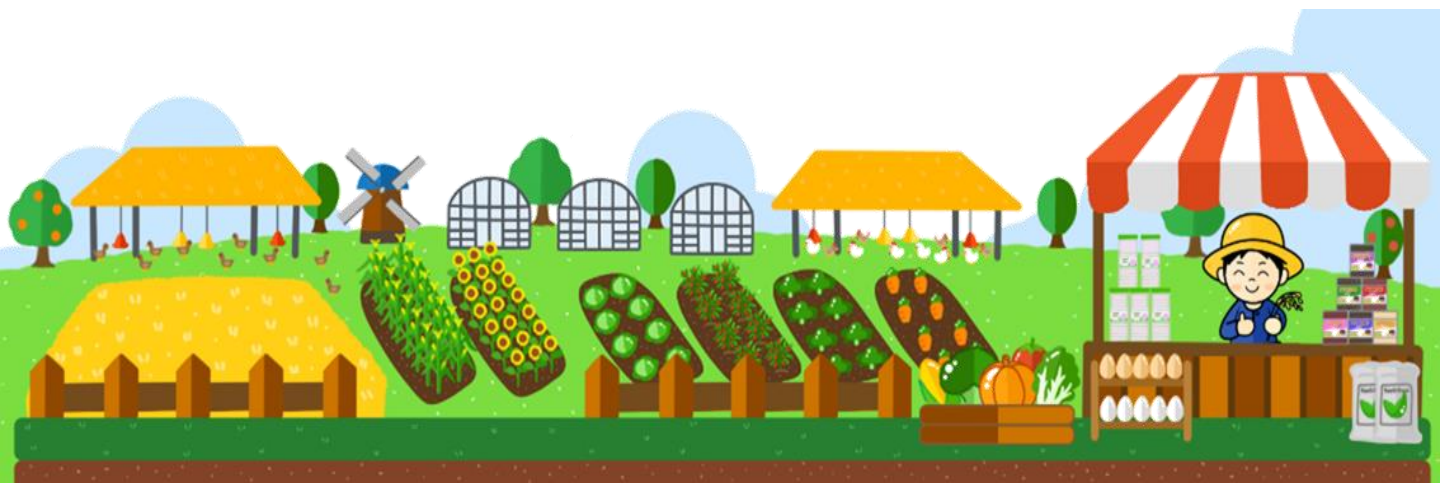




สำนักงานเศรษฐกิจการเกษตร  
กระทรวงเกษตรและสหกรณ์

งบประมาณกระทรวงเกษตรและสหกรณ์  
ฉบับประชาชน  
ปีงบประมาณ พ.ศ. 2565



# คำนำ

“งบประมาณฉบับประชาชน” เป็นเอกสาร  
การนำเสนองบประมาณ รายจ่ายประจำปี  
ในรูปแบบที่เข้าใจง่าย เพื่อให้ประชาชน  
สามารถเข้าถึง และเข้าใจ ข้อมูลการจัดทำ  
งบประมาณรายจ่ายได้ง่ายขึ้น ซึ่งจะช่วยเพิ่ม  
กระบวนการมีส่วนร่วมของภาคประชาชน  
ภาคประชาสังคม และผู้มีส่วนได้เสีย  
ในกระบวนการ งบประมาณ เพื่อนำไปสู่  
การเป็นรัฐบาลที่โปร่งใส และมีความน่าเชื่อถือ

สำนักงานเศรษฐกิจการเกษตร

พฤษภาคม 2564



# สารบัญ

เรื่อง

หน้า

โครงสร้างงบประมาณรายจ่าย ปี 2565  
(จำแนกตามรายจ่ายลงทุน-รายจ่ายประจำ)

1

โครงสร้างงบประมาณรายจ่าย ปี 2565  
(จำแนกตามงบรายจ่าย)

2

โครงสร้างงบประมาณรายจ่าย ปี 2565  
(จำแนกตามยุทธศาสตร์ชาติ)

3

5 ลำดับหน่วยงาน ในสังกัดกระทรวงเกษตรและสหกรณ์  
ที่ได้รับงบประมาณสูงสุด

4

งบประมาณของกระทรวงเกษตรและสหกรณ์  
ปี 2564 - 2565 (จำแนกตามหน่วยงาน)

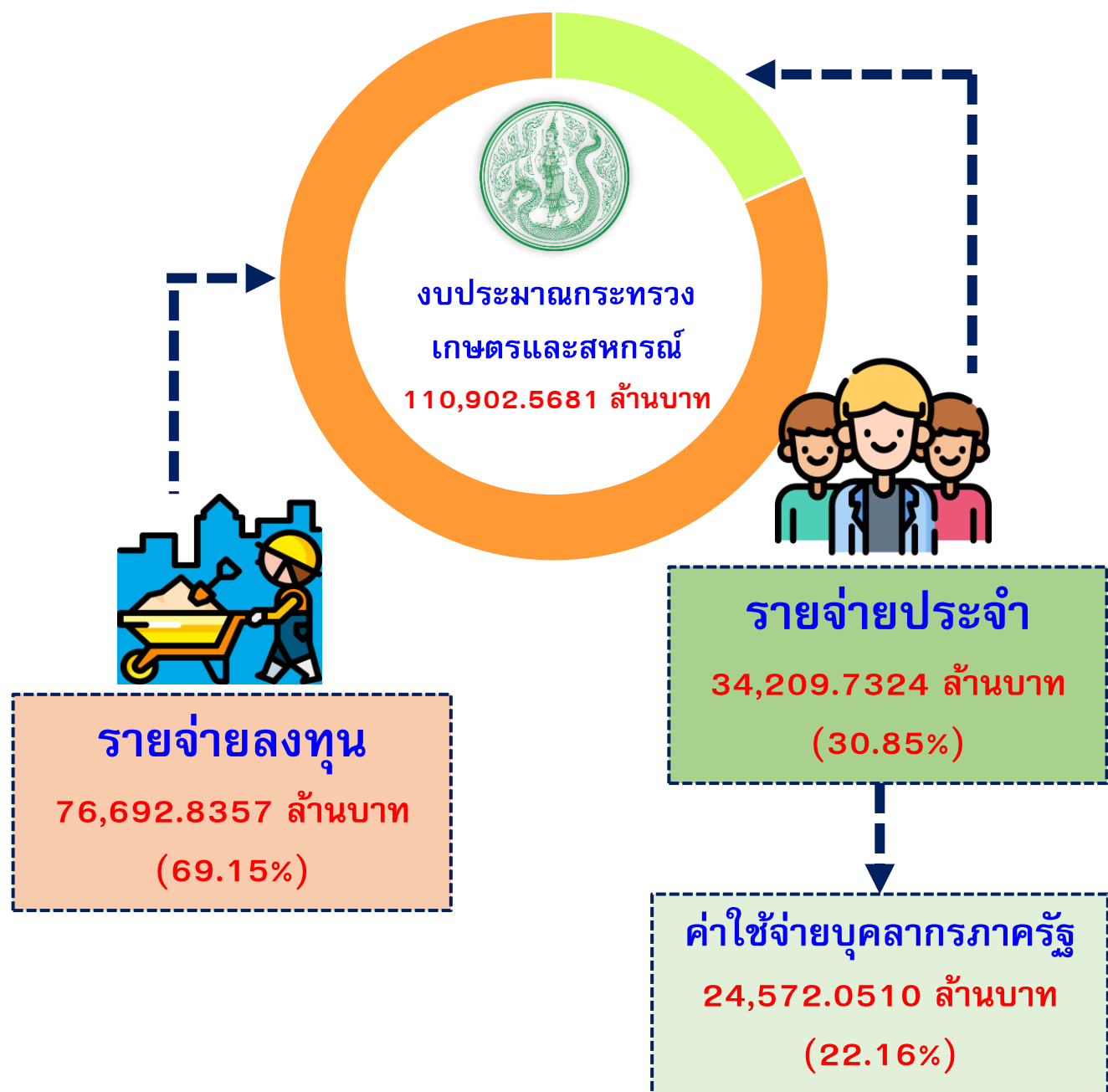
5

ประชาชนได้อะไรจากงบประมาณ ปี 2565  
กระทรวงเกษตรและสหกรณ์

7

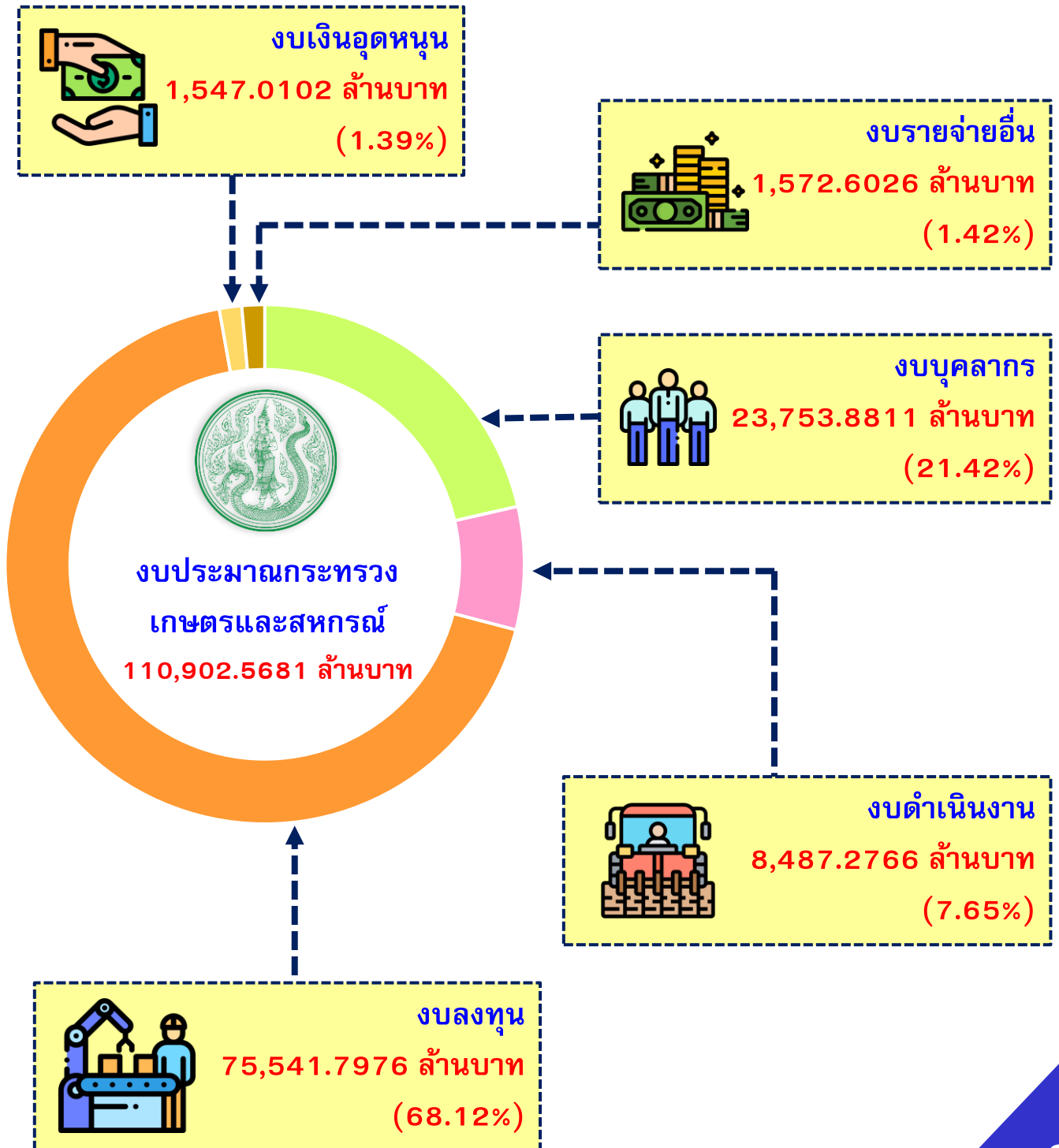
# โครงสร้างงบประมาณรายจ่าย ปี 2565

## จำแนกตามรายจ่ายลงทุน-รายจ่ายประจำ



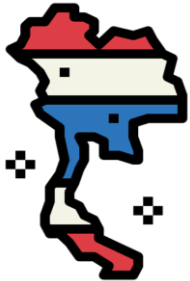
# โครงสร้างงบประมาณรายจ่าย ปี 2565

## จำแนกตามงบรายจ่าย



# โครงสร้างงบประมาณรายจ่าย ปี 2565

## จำแนกตามยุทธศาสตร์ชาติ



ยุทธศาสตร์การจัดสรรงบประมาณ ปี 2565 ได้นำยุทธศาสตร์ชาติและแผนแม่บทภายใต้ยุทธศาสตร์ชาติ มากำหนดเป็นกรอบโครงสร้างยุทธศาสตร์ฯ 6 ยุทธศาสตร์ “กระทรวงเกษตรและสหกรณ์ เกี่ยวข้อง 5 ยุทธศาสตร์”



ยุทธศาสตร์ที่ 1  
ด้านความมั่นคง

257.5683 ล้านบาท  
(0.23%)



ยุทธศาสตร์ที่ 2  
ด้านการสร้างความสามารถ  
ในการแข่งขัน

28,529.9676 ล้านบาท  
(25.73%)



ยุทธศาสตร์ที่ 3  
ด้านการสร้างโอกาสและความเสมอภาคทางสังคม

2,046.9633 ล้านบาท  
(1.85%)



ยุทธศาสตร์ที่ 5  
ด้านการสร้างการเติบโต  
บนคุณภาพชีวิตที่เป็นมิตร  
ต่อสิ่งแวดล้อม

80,058.0689 ล้านบาท  
(72.19%)



ยุทธศาสตร์ที่ 6  
การปรับสมดุลและพัฒนา  
ระบบการบริหารจัดการ  
ภาครัฐ

10.0000 ล้านบาท  
(0.01%)

# 5 ลำดับหน่วยงาน ในสังกัดกระทรวงเกษตรและสหกรณ์ ที่ได้รับงบประมาณสูงสุด



**กรมชลประทาน**  
77,143.4339 ล้านบาท

ค่าใช้จ่ายตามภารกิจ  
71,212.3450 ล้านบาท  
(92.31 %)

บุคลากร  
5,931.0889 ล้านบาท  
(7.69 %)



**กรมปศุสัตว์**  
5,179.3101 ล้านบาท

ค่าใช้จ่ายตามภารกิจ  
1,746.9189 ล้านบาท  
(33.73 %)

บุคลากร  
3,432.3912 ล้านบาท  
(66.27 %)



**กรมส่งเสริมการเกษตร**  
4,979.3365 ล้านบาท

ค่าใช้จ่ายตามภารกิจ  
1,410.5900 ล้านบาท  
(28.33 %)

บุคลากร  
3,568.7465 ล้านบาท  
(71.67 %)



**กรมพัฒนาที่ดิน**  
3,948.5244 ล้านบาท

ค่าใช้จ่ายตามภารกิจ  
2,856.3400 ล้านบาท  
(72.34 %)

บุคลากร  
1,092.1844 ล้านบาท  
(27.66 %)



**กรมประมง**  
3,451.4268 ล้านบาท

ค่าใช้จ่ายตามภารกิจ  
1,174.5485 ล้านบาท  
(34.03 %)

บุคลากร  
2,267.8783 ล้านบาท  
(65.97 %)

# งบประมาณของกระทรวงเกษตรและสหกรณ์ ปี 2564 – 2565 (จำแนกตามหน่วยงาน)



## หน่วยงาน

2564

2565

### กระทรวงเกษตรและสหกรณ์

111,832.5171

110,902.5681

### 1. ส่วนราชการ

110,731.0865

109,852.6187

#### 1.1 สำนักงานปลัดกระทรวงเกษตรและสหกรณ์

1,216.0429

1,085.7034

#### 1.2 กรมการข้าว

2,501.2150

2,037.8860

#### 1.3 กรมชลประทาน

74,106.9786

77,143.4339

#### 1.4 กรมตรวจบัญชีสหกรณ์

1,300.8563

1,217.6666

#### 1.5 กรมประมง

3,986.1919

3,451.4268

#### 1.6 กรมปศุสัตว์

5,840.7036

5,179.3101

#### 1.7 กรมพัฒนาที่ดิน

4,489.6031

3,948.5244

#### 1.8 กรมฝนหลวงและการบินเกษตร

1,945.0389

1,910.8154

#### 1.9 กรมวิชาการเกษตร

3,335.3707

3,072.0969

#### 1.10 กรมส่งเสริมการเกษตร

5,537.8962

4,979.3365

#### 1.11 กรมส่งเสริมสหกรณ์

2,917.3461

2,591.8960

#### 1.12 กรมหม่อนไหม

566.9733

505.7827

#### 1.13 สำนักงานการปฏิรูปที่ดินเพื่อเกษตรกรรม

1,434.8675

1,335.1705

#### 1.14 สำนักงานมาตรฐานสินค้าเกษตรและอาหารแห่งชาติ

239.6144

223.4699

#### 1.15 สำนักงานเศรษฐกิจการเกษตร

624.0263

601.8887

#### 1.16 สถาบันวิจัยและพัฒนาพื้นที่สูง (องค์การมหาชน)

443.9229

429.2904

#### 1.17 สำนักงานพิพิธภัณฑ์เกษตรเฉลิมพระเกียรติพระบาทสมเด็จพระเจ้าอยู่หัว (องค์การมหาชน)

244.4388

138.9205



# งบประมาณของกระทรวงเกษตรและสหกรณ์ ปี 2564 – 2565 (จำแนกตามหน่วยงาน)



หน่วยงาน

2564

2565

กระทรวงเกษตรและสหกรณ์

111,832.5171

110,902.5681

## 2. รัฐวิสาหกิจ

116.4306

84.9494

### 2.1 การยางแห่งประเทศไทย

93.9722

62.4910

### 2.2 องค์การตลาดเพื่อเกษตรกร

22.4584

22.4584

## 3. กองทุน

985.0000

965.0000

### 3.1 กองทุนจัดรูปที่ดิน

935.0000

935.0000

### 3.2 กองทุนปรับโครงสร้างการผลิตภาคเกษตรเพื่อเพิ่ม ขีดความสามารถการแข่งขันของประเทศ (FTA)

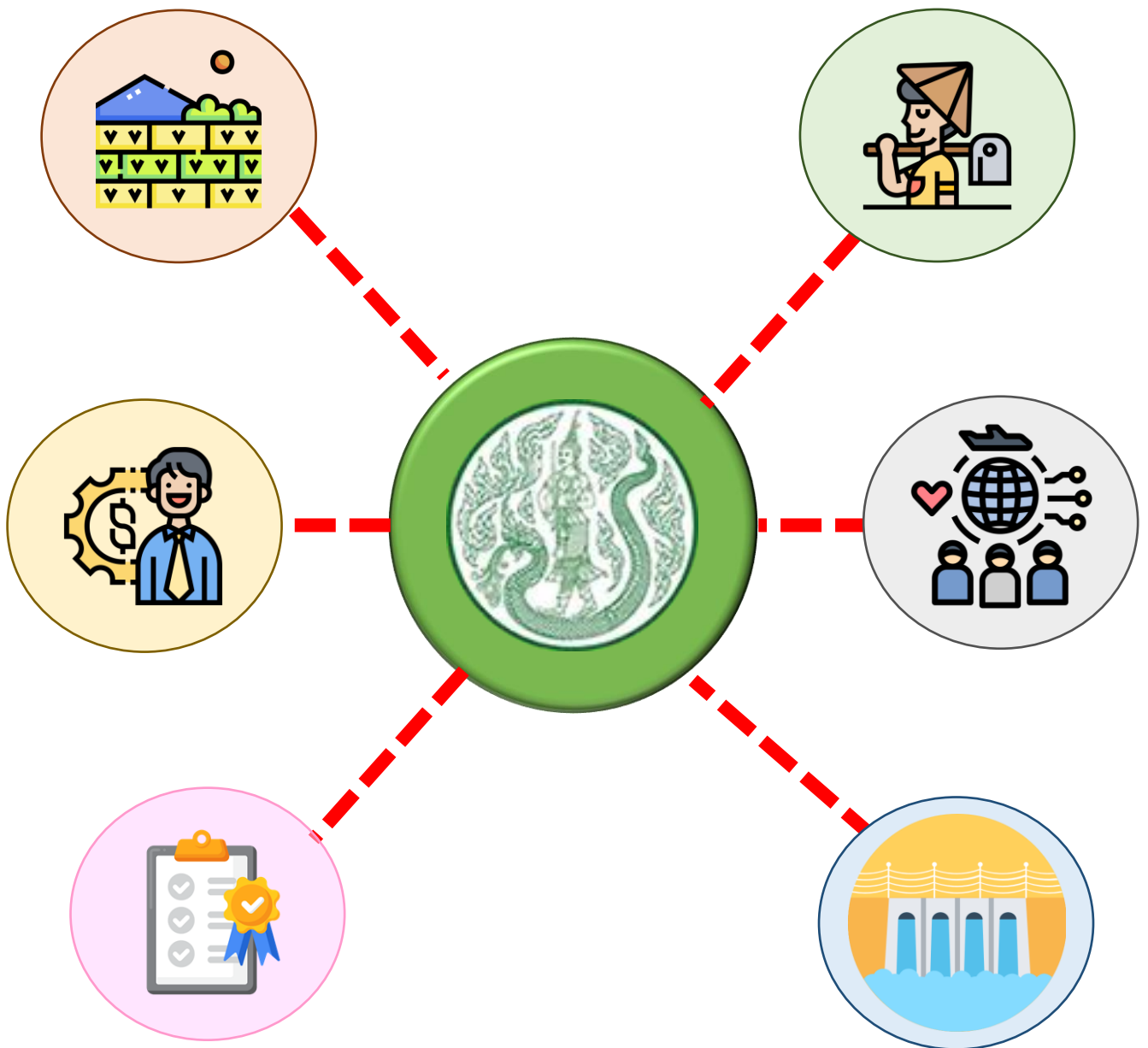
50.0000

30.0000



# ประชาชนได้อะไรจากงบประมาณ ปี 2565

## กระทรวงเกษตรและสหกรณ์



# ความมั่นคง

## ความมั่นคง

งบประมาณ 257.5683 ล้านบาท

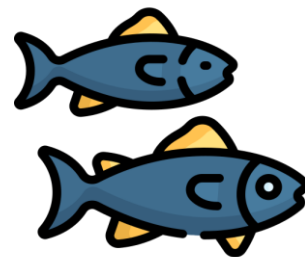


### ● จัดการปัญหาแรงงานต่างด้าวและการค้ามนุษย์ ด้านการประมง โดย

- ตรวจสอบเรือประมงและแรงงานในภาคประมงร่วมกับหน่วยงานที่เกี่ยวข้อง **90 ครั้ง**
- ออกหนังสือคนประจำเรือ **40,000 ราย**

### ● ป้องกันและแก้ไขปัญหาการทำประมงผิดกฎหมาย โดย

- ควบคุมตรวจสอบและรายงานผลการเข้า-ออกเรือประมงพาณิชย์ **172,000 ครั้ง**
- ตรวจสอบการนำเข้าสินค้าสัตว์น้ำจากเรือประมงต่างประเทศ **36,650 ครั้ง**
- ควบคุมและเฝ้าระวังการทำประมงในทะเล **1,560 ครั้ง**



### ● การขับเคลื่อนการแก้ไขปัญหาจังหวัดชายแดนภาคใต้ โดย

- พัฒนาอาชีพด้านการเกษตรแก่เกษตรกร **12,040 ราย**
- ส่งเสริมการผลิตข้าวพื้นเมืองและเพิ่มประสิทธิภาพการผลิตข้าวในพื้นที่เหมาะสม **3,396 ตัน**
- จัดทำระบบอนุรักษ์ดินและน้ำโดยการปรับปรุงแปลงนา **3,303 ไร่**

# การสร้างความสามารถในการแข่งขัน

## การเกษตร

งบประมาณ 28,515.2755 ล้านบาท



### เกษตรอัตลักษณ์พื้นถิ่น

- ส่งเสริมให้เกษตรกรพัฒนาการผลิตสินค้าเกษตรอัตลักษณ์เฉพาะถิ่น อาทิ ผลไม้ ปศุสัตว์ ประมง และหม่อนไหม แก่เกษตรกร 36,270 ราย

### เกษตรปลอดภัย

- ตรวจรับรองแหล่งผลิต พืช ข้าว ปศุสัตว์ ประมง 164,357 แห่ง
- พัฒนาเกษตรกรให้สามารถผลิตสินค้าตามมาตรฐาน GAP 15,000 ราย
- พัฒนาเกษตรกรมยั่งยืน อาทิ ส่งเสริมเกษตรอินทรีย์ 875,872 ไร่ เกษตรทฤษฎีใหม่ 61,927 ราย , เกษตรผสมผสาน 1,117 ราย 5,585 ไร่ ส่งเสริมการใช้สารอินทรีย์ลดการใช้สารเคมีทางการเกษตร 600,000 ไร่



### เกษตรชีวภาพ

- ส่งเสริมการผลิตสมุนไพร ให้เกษตรกร 1,110 ราย
- เพิ่มประสิทธิภาพการผลิตแมลงเศรษฐกิจ แก่เกษตรกร 600 ราย
- พัฒนา ปรับปรุง และกระจายพันธุ์สัตว์น้ำ ศึกษาวิเคราะห์เชิงเศรษฐกิจของการนำวัสดุเหลือใช้ทางการเกษตรมาใช้ ในอุตสาหกรรมต่อเนื่อง และพลังงานทางเลือก



# การสร้างความสามารถในการแข่งขัน

## เกษตรแปรรูป



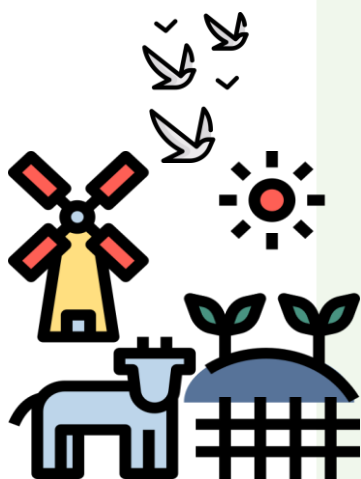
- พัฒนาศักยภาพการดำเนินธุรกิจของสหกรณ์/กลุ่มเกษตรกร **80 แห่ง** ด้วยการให้ความรู้ การชะลอผลผลิตออกสู่ตลาดในช่วงต้นฤดูการ
- พัฒนาอุตสาหกรรมเกษตรแปรรูปที่สร้างมูลค่าเพิ่มสูง **1 ผลิตภัณฑ์**

## เกษตรอัจฉริยะ

- สร้างแหล่งเรียนรู้เทคโนโลยีด้านการเกษตร อัจฉริยะ ส่งเสริมการใช้และให้บริการเครื่องจักรกลการเกษตร แก่เกษตรกร **12,775 ราย**



## ระบบนิเวศการเกษตร



- พัฒนาแหล่งกักเก็บน้ำและแหล่งน้ำในไร่นา **38,000 บ่อ**
- ฟื้นฟูและปรับปรุงคุณภาพดิน **789,745 ไร่**
- บริหารจัดการการผลิตสินค้าเกษตรตาม Agri-Map **71,735 ไร่**
- ส่งเสริมเกษตรแบบแปลงใหญ่ ด้านพืช ข้าว หม่อนไหม ประมง ปศุสัตว์ **2,885 แปลง**
- สร้างความเข้มแข็งให้สถาบันเกษตรกร โดย พัฒนาสหกรณ์ และกลุ่มเกษตรกร **12,479 แห่ง** ตรวจสอบบัญชี /พัฒนามาตรฐาน / พัฒนาศักยภาพแก่สหกรณ์และกลุ่มเกษตรกร **11,800 แห่ง**

# การสร้างความสามารถในการแข่งขัน

## การท่องเที่ยว

งบประมาณ 3.3378 ล้านบาท



### การท่องเที่ยวเชิงสร้างสรรค์ และวัฒนธรรม

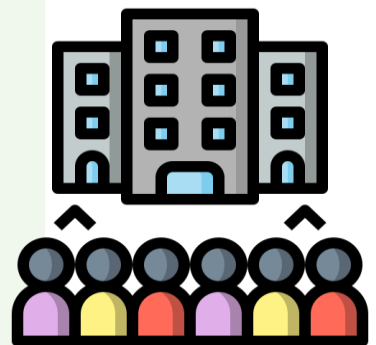
- พัฒนาแหล่งท่องเที่ยวเชิงเกษตร ยกระดับมาตรฐาน พัฒนา กิจกรรมและบริการรูปแบบใหม่ ๆ ให้มีการบริการจัดการที่ดี 77 แห่ง

## ผู้ประกอบการ และวิสาหกิจขนาดกลางและขนาดย่อม

งบประมาณ 11.3543 ล้านบาท

### การสร้างความเข้มแข็งผู้ประกอบการอัจฉริยะ

- พัฒนาผลิตภัณฑ์ของวิสาหกิจชุมชน ให้มีคุณภาพได้ มาตรฐานการผลิต และเป็นที่เชื่อถือของผู้บริโภค 154 แห่ง
- พัฒนาศักยภาพการจัดทำบัญชีแก่วิสาหกิจชุมชน ให้เหมาะสมกับกิจการของวิสาหกิจชุมชน และท้องถิ่นนั้น ๆ 200 แห่ง



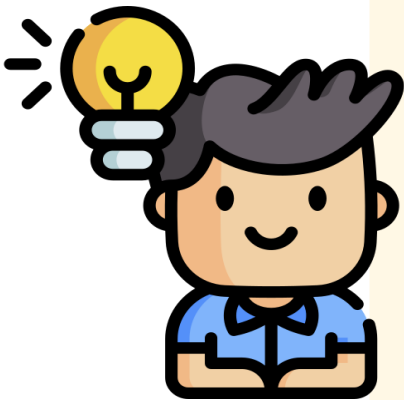
# การสร้างโอกาสและความเสมอภาคทางสังคม

## พลังทางสังคม

งบประมาณ 1,265.4033 ล้านบาท

### การเสริมสร้างทุนทางสังคม

- ส่งเสริมกระบวนการเรียนรู้และเผยแพร่โครงการอันเนื่องมาจากพระราชดำริ  
เกษตรกร 128,560 ราย
- พัฒนาพื้นที่โครงการหลวง ด้วยการถ่ายทอดความรู้ด้านพืช ประมง ปศุสัตว์ แก่เกษตรกร 81,900 ราย
- เสริมสร้างการจัดทำบัญชีครัวเรือน ด้วยการอบรมสอนแนะนำการจัดทำบัญชีครัวเรือน แก่เกษตรกร 32,500 ราย



### การรองรับสังคมสูงวัยเชิงรุก

- ส่งเสริมและพัฒนาด้านเคหกิจเกษตรในครัวเรือนเกษตรสูงวัย พัฒนาคุณภาพชีวิตและเตรียมความพร้อมในการเข้าสู่สังคมเกษตรสูงวัย 1,155 ราย



# การสร้างโอกาสและความเสมอภาคทางสังคม

## เศรษฐกิจฐานราก

งบประมาณ 781.5600 ล้านบาท

### การยกระดับศักยภาพการเป็นผู้ประกอบการธุรกิจ

- พัฒนาทักษะในการประกอบอาชีพเพื่อสร้างรายได้ นำลูกหลานเกษตรกรกลับบ้านสานต่ออาชีพการเกษตร 850 ราย
- ดำเนินโครงการศูนย์เรียนรู้การเพิ่มประสิทธิภาพการผลิตสินค้าเกษตร 882 ศูนย์
- พัฒนาเกษตรกรปราดเปรื่อง (Smart Farmer) 18,650 ราย
- ติดตามประเมินผลภายใต้แผนงานบูรณาการพัฒนาและส่งเสริมเศรษฐกิจฐานราก



### การสร้างสภาพแวดล้อมและกลไกที่ส่งเสริมการพัฒนาเศรษฐกิจฐานราก

- สร้างความเข้มแข็งของกลุ่มการผลิตด้านการเกษตร 539 กลุ่ม
- ช่วยเหลือด้านหนี้สินสมาชิกสหกรณ์และกลุ่มเกษตรกร 358,036 ราย
- บริหารจัดการที่ดินทำกิน แก่เกษตรกรรายย่อยและผู้ด้อยโอกาส โดยสอบสวนสิทธิการถือครองและทำประโยชน์ในที่ดินเกษตรกร 23,500 ราย
- ส่งเสริมและพัฒนาอาชีพเพื่อแก้ไขปัญหาที่ดินทำกินของเกษตรกร 4,000 ราย





# การสร้างการเติบโตบนคุณภาพชีวิตที่เป็นมิตรต่อสิ่งแวดล้อม

## การเติบโตอย่างยั่งยืน

งบประมาณ 30.8196 ล้านบาท



การจัดการมลพิษที่มีผลกระทบต่อสิ่งแวดล้อมและสารเคมี  
ในภาคเกษตรทั้งระบบให้เป็นไปตามมาตรฐานสากล

- ส่งเสริมการหยุดการเผาในพื้นที่การเกษตร โดยเสริมสร้างความรู้ความเข้าใจให้แก่เกษตรกร 17,640 ราย
- ส่งเสริมการไกล่เกลี่ยและผลิตปุ๋ยอินทรีย์ เพื่อลดการปล่อยก๊าซเรือนกระจก 9 จังหวัด ในพื้นที่ภาคเหนือ 39,421 ไร่

## การบริหารจัดการน้ำทั้งระบบ

งบประมาณ 80,027.2493 ล้านบาท

เพิ่มผลิตภาพของน้ำทั้งระบบ ในการใช้น้ำอย่างประหยัด รู้คุณค่า และสร้างมูลค่าเพิ่มจากการใช้น้ำอย่างทัดเทียมกับระดับสากล

- ก่อสร้างโครงการชลประทาน เพื่อเพิ่มพื้นที่ชลประทาน 162,400 ไร่
- บริหารจัดการพื้นที่ชลประทานเดิม 27.47 ล้านไร่
- ปฏิบัติการฝนหลวง : ทำให้ฝนตกในพื้นที่การเกษตร 1,100 ล้านลบ.ม. เพื่อช่วยเหลือพื้นที่การเกษตรที่ประสบภัยแล้ง และเติมน้ำต้นทุนในเขื่อน/อ่างเก็บน้ำ 500 ล้านลบ.ม.
- จัดรูปที่ดินเพื่อเกษตรกรรม 26,235 ไร่
- จัดระบบน้ำเพื่อเกษตรกรรม 62,756 ไร่



# การปรับสมดุลและพัฒนาระบบบริหารจัดการภาครัฐ

## การบริการประชาชนและประสิทธิภาพภาครัฐ

งบประมาณ 10.0000 ล้านบาท

### การพัฒนาระบบบริหารงานภาครัฐ

- พัฒนาแพลตฟอร์มระบบทะเบียนเกษตรกรกลาง  
ให้สามารถเชื่อมโยงกับหน่วยงานภายในและภายนอก  
กระทรวง เพื่อนำมาวิเคราะห์ประกอบการวางแผน  
ด้านการเกษตรได้อย่างมีประสิทธิภาพ





**กองนโยบายและแผนพัฒนาการเกษตร**

**โทร 02 940 7253**

**<https://www.oae.go.th>**