



บันทึกข้อความ

สำนักแผนงานและโครงการพิเศษ
 รับที่ ๒๖๒๘
 วันที่ ๓ มี.ย. ๒๕๖๓
 เวลา ๑๕.๔๗ น.
 ๕๗๑ อว.๑๕ ก.๑ ๒๓ เวลา ๑๕.๒๗ น.

ส่วนราชการ กลุ่มนโยบายและแผน สำนักแผนงานและโครงการพิเศษ โทร. ๒๓๑๕

ที่ กษ ๐๔๐๒.๓/๑๓๓๗

วันที่ ๑๓ เมษายน ๒๕๖๓

เรื่อง ส่งแผนปฏิบัติการราชการประจำปีงบประมาณ พ.ศ. ๒๕๖๓

เรียน ผู้อำนวยการสำนักแผนงานและโครงการพิเศษ

ตามที่กรมตรวจบัญชีสหกรณ์ได้จัดทำแผนกลยุทธ์กรมตรวจบัญชีสหกรณ์ (พ.ศ. ๒๕๖๓ - ๒๕๖๕) ให้สอดคล้องกับแผนพัฒนาเศรษฐกิจและสังคมแห่งชาติ ฉบับที่ ๑๒ ตอบสนองต่อนโยบายรัฐบาลและแผนงานของกระทรวงเกษตรและสหกรณ์ และพระราชกฤษฎีกาว่าด้วยหลักเกณฑ์และวิธีการบริหารกิจการบ้านเมืองที่ดี พ.ศ. ๒๕๕๖ เพื่อให้การปฏิบัติงานของกรมตรวจบัญชีสหกรณ์บรรลุตามเป้าหมายที่กำหนดไว้ จึงได้มีการจัดทำแผนปฏิบัติการราชการประจำปีงบประมาณ ๒๕๖๓ เพื่อใช้เป็นเครื่องมือในการขับเคลื่อนยุทธศาสตร์ไปสู่การปฏิบัติอย่างเป็นรูปธรรม และผลักดันให้การดำเนินงานสามารถบรรลุวิสัยทัศน์กรมตรวจบัญชีสหกรณ์ต่อไป นั้น

กลุ่มนโยบายและแผน ได้ดำเนินการจัดทำแผนปฏิบัติการราชการประจำปีงบประมาณ พ.ศ. ๒๕๖๓ เสร็จเรียบร้อยแล้ว ตามเอกสารที่แนบมาพร้อมนี้

จึงเรียนมาเพื่อโปรดทราบ

(นางสาวเพ็ญภา ศรีวาปี)

นักวิเคราะห์นโยบายและแผนชำนาญการพิเศษ
 รักษาการในตำแหน่ง ผู้เชี่ยวชาญด้านแผนกลยุทธ์

ทราบ

(นางรพีพร กลั่นเนียม) ๓ มี.ย. ๒๕๖๓

ผู้อำนวยการสำนักแผนงานและโครงการพิเศษ

- ทน
 - พณ วัฒน วัฒนวิเศษ

๑๕ พ.ค. ๖๓



กรมตรวจบัญชีสหกรณ์

แผนปฏิบัติการประจำปีงบประมาณ พ.ศ. ๒๕๖๓



คำนำ

ตามที่กรมตรวจบัญชีสหกรณ์ได้จัดทำแผนปฏิบัติการของกรมตรวจบัญชีสหกรณ์ (พ.ศ. ๒๕๖๓ - ๒๕๖๕) ให้สอดคล้องกับแผนยุทธศาสตร์ชาติ แผนพัฒนาเศรษฐกิจและสังคมแห่งชาติ ฉบับที่ ๑๒ ตอบสนองต่อนโยบายรัฐบาลและแผนงานของกระทรวงเกษตรและสหกรณ์ และพระราชกฤษฎีกาว่าด้วยหลักเกณฑ์ และวิธีการบริหารกิจการบ้านเมืองที่ดี พ.ศ. ๒๕๕๖ ที่กำหนดให้ส่วนราชการต้องจัดทำแผนปฏิบัติการประจำปี เพื่อให้การแปลงแผนสู่การปฏิบัติเป็นไปตามเป้าหมายที่กำหนด

ดังนั้น เพื่อให้การปฏิบัติงานของกรมตรวจบัญชีสหกรณ์บรรลุผลสำเร็จตามเป้าหมายเชิงยุทธศาสตร์และนโยบายรัฐบาล การใช้จ่ายงบประมาณเกิดประโยชน์สูงสุด จึงได้จัดทำแผนปฏิบัติการประจำปีงบประมาณ พ.ศ. ๒๕๖๓ และใช้เป็นแนวทางในการขับเคลื่อนแผนงาน/โครงการตามยุทธศาสตร์ในแผนกลยุทธ์ของกรมตรวจบัญชีสหกรณ์ ให้เป็นไปในทิศทางและเป้าหมายเดียวกัน อันจะทำให้การแปลงแผนไปสู่การปฏิบัติชัดเจนและเป็นรูปธรรมยิ่งขึ้น

สำนักแผนงานและโครงการพิเศษ

กลุ่มนโยบายและแผน

สารบัญ

หน้า

คำนำ

สารบัญ

ส่วนที่ ๑

- | | |
|---|----|
| ๑. ทิศทางของกรมตรวจบัญชีสหกรณ์ ปีงบประมาณ ๒๕๖๓ | ๒ |
| ๒. ความเชื่อมโยงของยุทธศาสตร์ชาติ/แผนแม่บท/แผนปฏิรูปประเทศ/แผนพัฒนาเศรษฐกิจฯ ฉบับที่ ๑๒/คำแถลงนโยบายของคณะรัฐมนตรี และแผนปฏิบัติราชการระยะ ๓ ปี ของ กษ. และ ตส. | ๗ |
| ๓. ความเชื่อมโยงของวิสัยทัศน์ เป้าหมายการให้บริการ ตัวชี้วัด กลยุทธ์ ผลผลิต แผนงาน/โครงการ | ๘ |
| ๔. แผนผังโครงสร้างการแบ่งส่วนราชการและอัตรากำลังของกรมตรวจบัญชีสหกรณ์ | ๙ |
| ๕. แผนงบประมาณ/ผลผลิต/โครงการ/กิจกรรม ปีงบประมาณ ๒๕๖๓ | ๑๑ |
| ๖. การประเมินความพร้อมของสหกรณ์เพื่อการวางแผนงานสอบบัญชี | ๑๓ |
| ๗. กรอบการวางแผนการปฏิบัติงานตรวจสอบบัญชี ประจำปีงบประมาณ ๒๕๖๓ | ๑๔ |
| ๘. กรอบการทำงาน ตามงบประมาณ ปี ๒๕๖๓ | ๑๕ |

ส่วนที่ ๒

- | | |
|---------------------------------------|----|
| แผนการปฏิบัติรายเดือน ปีงบประมาณ ๒๕๖๓ | ๒๗ |
|---------------------------------------|----|

ภาคผนวก

- | | |
|--|----|
| แบบจัดทำแผน/รายงานผลการปฏิบัติงานและการใช้จ่ายงบประมาณ ประจำปีงบประมาณ พ.ศ. ๒๕๖๓ | ๓๐ |
|--|----|

ส่วนที่ ๑

ทิศทางของกรมตรวจบัญชีสหกรณ์ ปีงบประมาณ ๒๕๖๓

วิสัยทัศน์กรมตรวจบัญชีสหกรณ์ พ.ศ. ๒๕๖๓ – ๒๕๖๕

“ภายในปี ๒๕๖๕ สหกรณ์และเกษตรกรมีความเข้มแข็งด้านการเงินการบัญชี ที่มีคุณภาพ เชื่อถือได้”

By the Year ๒๐๒๒, the Strength of Finances and Accounts of Cooperatives and Farmers will be of Good Quality and Reliable.

พันธกิจกรมตรวจบัญชีสหกรณ์ พ.ศ. ๒๕๖๓ - ๒๕๖๕

๑. ตรวจสอบบัญชีและควบคุมคุณภาพการสอบบัญชีสหกรณ์ให้เป็นไปตามมาตรฐานที่กำหนด
๒. พัฒนาการบริหารจัดการด้านการเงินการบัญชีแก่สหกรณ์ กลุ่มเกษตรกร และวิสาหกิจชุมชน
๓. กำกับการสอบบัญชีสหกรณ์ที่ดำเนินการโดยผู้สอบบัญชีรับอนุญาตและบุคคลอื่น
๔. พัฒนาเทคโนโลยีดิจิทัลและการเตือนภัยทางการเงินสหกรณ์
๕. ถ่ายทอดความรู้ด้านการตรวจสอบกิจการและการจัดทำบัญชีแก่เกษตรกร และประชาชนทั่วไป

ค่านิยมกรมตรวจบัญชีสหกรณ์

- | | |
|-----------------------------|---|
| ๑. A - Accurate | แม่นยำในกฎเกณฑ์ มีความแม่นยำในกฎ ระเบียบ ข้อบังคับ และมาตรฐานวิชาชีพบัญชี |
| ๒. U - Understanding | รู้เขา รู้จักผู้รับบริการและผู้มีผลประโยชน์ส่วนร่วมรวมทั้งมีความเข้าใจในสถานการณ์และสภาพแวดล้อมที่เกี่ยวข้องกับการทำงานอย่างรอบด้าน |
| ๓. D - Development Oriented | พัฒนาให้เติบโต มีจิตที่จะพัฒนาสหกรณ์ให้เติบโตและสามารถแก้ปัญหาที่เกิดขึ้นแก่สหกรณ์ได้ |
| ๔. I - In-Depth | รู้เชิงลึก ต้องรู้เชิงลึกเกี่ยวกับปัญหาที่เกิดขึ้นและสามารถวางแนวการทำงานเพื่อแก้ปัญหาภายใต้สถานการณ์ที่เปลี่ยนแปลงอยู่ตลอดเวลา |
| ๕. T - Timely | รู้ทันสถานการณ์ เท่าทันสหกรณ์ รู้กลยุทธ์รัฐบาล ทำงานทันเวลา |
| ๖. O - Opportunity | เพิ่มโอกาสให้พัฒนา รู้จักเรียนรู้สิ่งใหม่ ๆ มองทุกอย่างเป็นเรื่องที่ต้องเรียนรู้ |
| ๗. R - Reliable | ไว้วางใจได้ เชื่อถือได้ มีความซื่อสัตย์ สุจริต เที่ยงตรง และเชื่อถือได้ |

ความสอดคล้องระหว่างยุทธศาสตร์ชาติ ๒๐ ปี กับ กรมตรวจบัญชีสหกรณ์

๑. ยุทธศาสตร์ชาติด้านที่ ๒ การสร้างความสามารถในการแข่งขัน (หลัก)
เป้าหมาย
 - เป้าหมายที่ ๑ ประเทศไทยเป็นประเทศที่พัฒนาแล้วเศรษฐกิจเติบโตอย่างมีเสถียรภาพและยั่งยืน
๒. ยุทธศาสตร์ชาติด้านที่ ๔ การสร้างโอกาสและความเสมอภาคทางสังคม (รอง)
เป้าหมาย
 - เป้าหมายที่ ๓ เพิ่มขีดความสามารถของชุมชนท้องถิ่นในการพัฒนา การพึ่งพาตนเองและการจัดการตนเองเพื่อสร้างสังคมคุณภาพ
๓. ยุทธศาสตร์ชาติด้านที่ ๑ ความมั่นคง (รอง)
เป้าหมาย
 - เป้าหมายที่ ๒ บ้านเมืองมีความมั่นคงในทุกมิติและทุกระดับ
๔. ยุทธศาสตร์ชาติด้านที่ ๖ การปรับสมดุลและพัฒนาระบบการบริหารจัดการภาครัฐ (รอง)
เป้าหมาย
 - เป้าหมายที่ ๑ ภาครัฐมีวัฒนธรรมการทำงานที่มุ่งผลสัมฤทธิ์และผลประโยชน์ส่วนรวม ตอบสนองความต้องการของประชาชนได้อย่างสะดวก รวดเร็ว โปร่งใส

แผนพัฒนาเศรษฐกิจและสังคมแห่งชาติฉบับที่ ๑๒

แผนพัฒนาฯ ฉบับที่ ๑๒ ได้กำหนดยุทธศาสตร์การพัฒนาประเทศไว้ทั้งหมด ๑๐ ยุทธศาสตร์ โดยมียุทธศาสตร์ตามกรอบยุทธศาสตร์ชาติ ๒๐ ปี ที่เกี่ยวข้องกับกรมตรวจบัญชีสหกรณ์ ดังนี้

๑. ยุทธศาสตร์ที่ ๒ การสร้างความเป็นธรรมและลดความเหลื่อมล้ำในสังคม
๒. ยุทธศาสตร์ที่ ๓ การสร้างความเข้มแข็งทางเศรษฐกิจและแข่งขันได้อย่างยั่งยืน
๓. ยุทธศาสตร์ที่ ๕ การเสริมสร้างความมั่นคงแห่งชาติเพื่อการพัฒนาประเทศสู่ความมั่งคั่งและยั่งยืน
๔. ยุทธศาสตร์ที่ ๖ การบริหารจัดการในภาครัฐ การป้องกันการทุจริต ประพฤติมิชอบ และธรรมาภิบาลในสังคมไทย

แผนปฏิรูปประเทศ

แผนปฏิรูปประเทศ ที่สอดคล้องและเกี่ยวข้องกับกรมตรวจบัญชีสหกรณ์ มีดังนี้

๑. แผนปฏิรูปประเทศด้านที่ ๒ การบริหารราชการแผ่นดิน
๒. แผนปฏิรูปประเทศด้านที่ ๕ เศรษฐกิจ

คำแถลงนโยบายของคณะรัฐมนตรี

คำแถลงนโยบายของคณะรัฐมนตรีที่เกี่ยวข้องกับกรมตรวจบัญชีสหกรณ์

เรื่องเร่งด่วน

๑. ข้อ ๔ การให้ความช่วยเหลือเกษตรกรและพัฒนานวัตกรรม
๒. ข้อ ๖ การวางรากฐานระบบเศรษฐกิจของประเทศสู่อนาคต
๓. ข้อ ๙ การแก้ไขปัญหาเสพติดและสร้างความสงบสุขในพื้นที่ชายแดนใต้
๔. ข้อ ๑๐ การพัฒนาระบบการให้บริการประชาชน

นโยบายหลัก

๑. ด้านที่ ๑ การปกป้องและเชิดชูสถาบันพระมหากษัตริย์
๒. ด้านที่ ๒ การสร้างความมั่นคงและความปลอดภัยของประเทศและความสงบสุขของประเทศ
๓. ด้านที่ ๕ การพัฒนาเศรษฐกิจและความสามารถในการแข่งขันของไทย
๔. ด้านที่ ๑๑ การปฏิรูปบริหารจัดการภาครัฐ

แผนปฏิบัติการของกรมตรวจบัญชีสหกรณ์ พ.ศ. ๒๕๖๓ - ๒๕๖๕

๑. พัฒนาความเข้มแข็งด้านการเงินการบัญชีแก่สหกรณ์และสถาบันเกษตรกร
๒. ส่งเสริมและพัฒนาศักยภาพการจัดทำบัญชีเกษตรกร
๓. พัฒนาระบบการบริหารจัดการสู่องค์กรดิจิทัล

สาระสำคัญแผนปฏิบัติการของกรมตรวจบัญชีสหกรณ์ พ.ศ. ๒๕๖๓ - ๒๕๖๕

แผนปฏิบัติการ เรื่อง : พัฒนาความเข้มแข็งด้านการเงินการบัญชีแก่สหกรณ์และสถาบันเกษตรกร

เป้าหมาย

สหกรณ์มีความเข้มแข็งด้านการเงินการบัญชี

ตัวชี้วัด

๑. ร้อยละของสหกรณ์ที่จัดทำบัญชีและงบการเงินได้ถูกต้องด้วยสหกรณ์เอง
๒. ร้อยละของสหกรณ์ที่ได้รับการตรวจสอบและแสดงความเห็นต่องบการเงินได้
๓. ร้อยละของสหกรณ์มีระดับชั้นคุณภาพการควบคุมภายในดี

แนวทางการพัฒนา

๑. สร้างความเชื่อมั่นและโปร่งใสให้กับสหกรณ์และกลุ่มเกษตรกร
๒. พัฒนาความสามารถด้านการเงินการบัญชีแก่สหกรณ์และสถาบันเกษตรกร
๓. พัฒนาระบบการรายงานภาวะเศรษฐกิจทางการเงินของสหกรณ์โดยใช้เทคโนโลยีดิจิทัล
๔. พัฒนานวัตกรรมเทคโนโลยีด้านการบัญชีและการสอบบัญชีสหกรณ์

แผนปฏิบัติการ เรื่อง : ส่งเสริมและพัฒนาศักยภาพการจัดทำบัญชีเกษตรกร

เป้าหมาย

เกษตรกรมีภูมิคุ้มกันทางการเงิน

ตัวชี้วัด

๑. ร้อยละของเกษตรกรกลุ่มเป้าหมายที่มีวินัยทางการเงินภาคครัวเรือน
๒. ร้อยละของเกษตรกรกลุ่มเป้าหมายที่สามารถนำข้อมูลทางบัญชีไปใช้เพื่อพัฒนาอาชีพ

แนวทางการพัฒนา

๑. สร้างความตระหนักรู้ประโยชน์การจัดทำบัญชีแก่เกษตรกร
๒. เสริมสร้างวินัยทางการเงินภาคครัวเรือน
๓. ปรับเปลี่ยนการประกอบอาชีพโดยใช้ข้อมูลทางบัญชี
๔. ส่งเสริมการจัดทำบัญชีแก่กลุ่มเป้าหมายตามโครงการอันเนื่องมาจากพระราชดำริ
๕. ส่งเสริมการพัฒนาเครือข่ายด้านบัญชี

แผนปฏิบัติการ เรื่อง : พัฒนาระบบการบริหารจัดการสู่องค์กรดิจิทัล

เป้าหมาย

สหกรณ์มีความเข้มแข็งด้านการเงินการบัญชี

ตัวชี้วัด

๑. ร้อยละของสหกรณ์ที่จัดทำบัญชีและงบการเงินได้ถูกต้องด้วยสหกรณ์เอง
๒. ร้อยละของสหกรณ์ที่ได้รับการตรวจสอบและแสดงความเห็นต่องบการเงินได้
๓. ร้อยละของสหกรณ์มีระดับชั้นคุณภาพการควบคุมภายในที่ดี

แนวทางการพัฒนา

๑. ปรับปรุงโครงสร้างและระบบการบริหารจัดการองค์กรให้ตอบสนองต่อการเปลี่ยนแปลงของสหกรณ์และสถาบันเกษตรกร
๒. บริหารจัดการทรัพยากรบุคคลและสร้างแรงจูงใจเพื่อรองรับวิกฤติกำลังคน
๓. พัฒนาเทคโนโลยีดิจิทัลและเสริมสร้างสมรรถนะผู้สอบบัญชีเพื่อการสอบบัญชีแบบมืออาชีพ
๔. ส่งเสริมและสนับสนุนการวิจัยและพัฒนา
๕. สร้างภาคีเครือข่ายและการมีส่วนร่วมของทุกภาคส่วน

ความเชื่อมโยงของยุทธศาสตร์ชาติ/แผนแม่บท/แผนปฏิรูปประเทศ/แผนพัฒนาเศรษฐกิจฯ ฉบับที่ ๑๒/คำแถลงนโยบายของคณะรัฐมนตรี และ แผนปฏิบัติการระยะ ๓ ปี ของ กษ. และตส.

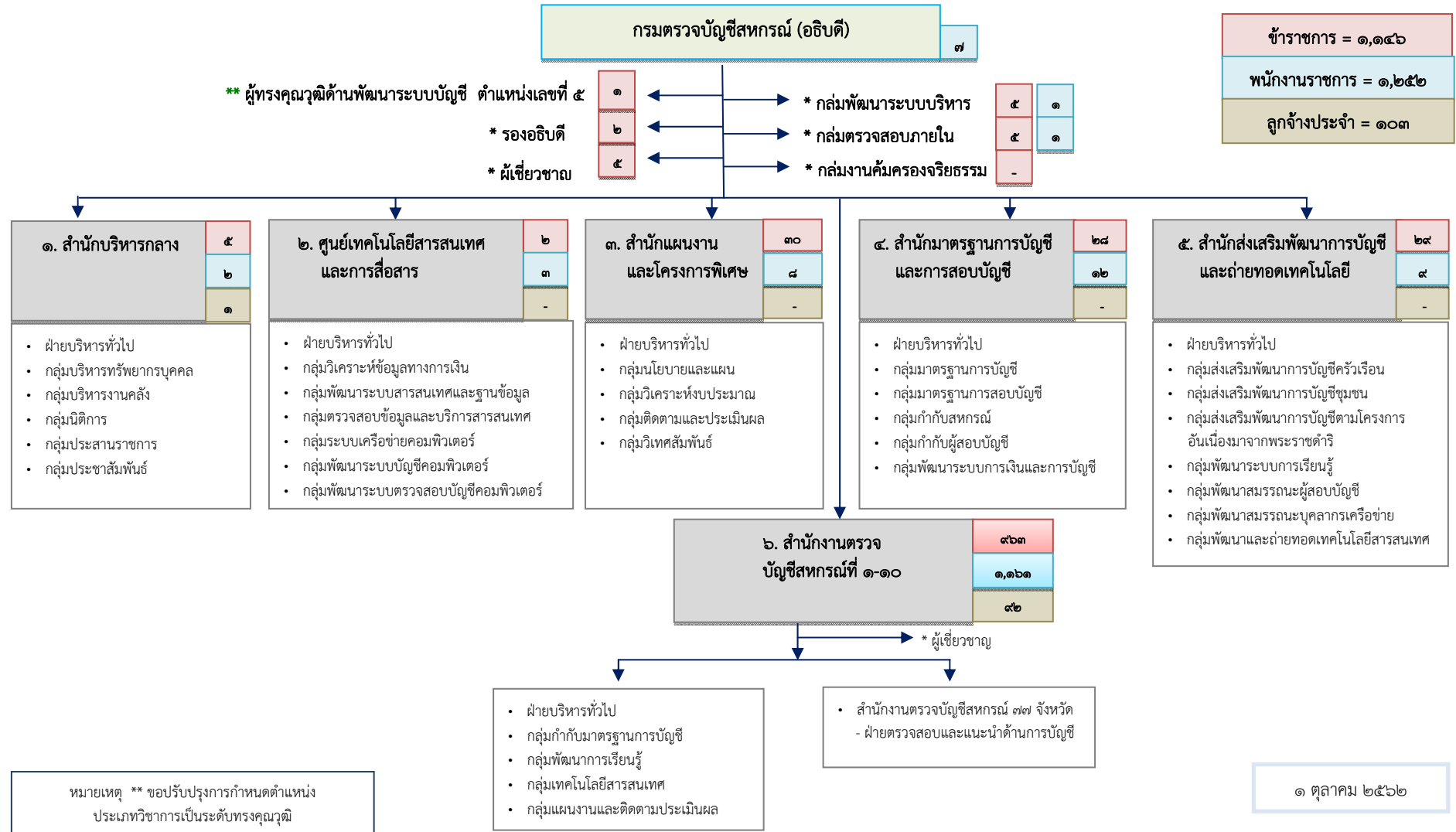
ยุทธศาสตร์ชาติ	1. ด้านความมั่นคง	2. ด้านการสร้างความสามารถในการแข่งขัน	4. ด้านการสร้างโอกาสและความเสมอภาคทางสังคม	6. ด้านการปรับสมดุลและพัฒนา ระบบการบริหารจัดการภาครัฐ	
แผนแม่บท	1. ด้านความมั่นคง แผนย่อย 2 การป้องกันและแก้ปัญหา ที่มีผลกระทบต่อความมั่นคง	3. การเกษตร แผนย่อย 1 เกษตรอัตลักษณ์ พื้นถิ่น แผนย่อย 2 เกษตรปลอดภัย แผนย่อย 6 การพัฒนาระบบ นิเวศน์การเกษตร	8. ผู้ประกอบการและวิสาหกิจ ขนาดกลางและขนาดย่อม ยุคใหม่ แผนย่อย 1 การสร้างความเข้มแข็ง ผู้ประกอบการ อัจฉริยะ	15. พลังทางสังคม แผนย่อย 2 การรองรับ สังคมสูงวัย เชิงรุก 16. เศรษฐกิจฐานราก แผนย่อย 1 การยกระดับ ศักยภาพภาคเป็น ผู้ประกอบการ ธุรกิจ	20. การบริการประชาชนและ ประสิทธิภาพภาครัฐ แผนย่อย 1 การพัฒนาบริการประชาชน แผนย่อย 4 การพัฒนาระบบบริหารงาน ภาครัฐ แผนย่อย 5 การสร้างและพัฒนาบุคลากร ภาครัฐ
แผนปฏิรูปประเทศ		5. เศรษฐกิจ	5. เศรษฐกิจ	2. การบริหารราชการแผ่นดิน	
แผนพัฒนาเศรษฐกิจ และสังคมแห่งชาติ ฉบับที่ 12	5. การเสริมสร้างความมั่นคงแห่งชาติ เพื่อการพัฒนาประเทศสู่ความมั่งคั่ง และยั่งยืน	3. การสร้างความเข้มแข็งทางเศรษฐกิจและแข่งขันได้อย่างยั่งยืน 9. การพัฒนาภาค เมือง และพื้นที่เศรษฐกิจ	2. การสร้างความเป็นธรรมและลดความเหลื่อมล้ำในสังคม	6. การบริหารจัดการในภาครัฐ การป้องกัน การทุจริตประพฤติมิชอบ และธรรมาภิบาล ในสังคมไทย	
คำแถลงนโยบาย ของคณะรัฐมนตรี	เรื่องเร่งด่วน ข้อ 9 การแก้ไขปัญหาเสถียรภาพและสร้างความสงบสุขในหนี้ที่ขยายแดนภาคใต้ นโยบายหลัก ด้านที่ 2 การสร้างความมั่นคงและความปลอดภัยของประเทศ และความสงบสุขของประเทศ ด้าน 2.4 สร้างความสงบและความปลอดภัย ตั้งแต่ระดับชุมชน	เรื่องเร่งด่วน ข้อ 4 การให้ความช่วยเหลือเกษตรกรและพัฒนานวัตกรรม ข้อ 6 การวางรากฐานระบบเศรษฐกิจของประเทศสู่อนาคต นโยบายหลัก ด้านที่ 5 การพัฒนาเศรษฐกิจและความสามารถในการแข่งขัน ของไทย ด้านที่ 5.3 พัฒนาภาคการเกษตร ด้าน 5.3.2 ลดต้นทุนและเพิ่ม ประสิทธิภาพการผลิต ที่เหมาะสมและไม่ก่อให้เกิด ภาระทางการเงินการคลัง ของภาครัฐ ด้าน 5.3.3 พัฒนาการเกษตรกรรม และเกษตรกรรมใหม่ ด้าน 5.3.4 ส่งเสริมการสร้างมูลค่าเพิ่ม ให้กับสินค้าเกษตรกร	เรื่องเร่งด่วน ข้อ 4 การให้ความช่วยเหลือเกษตรกรและพัฒนานวัตกรรม นโยบายหลัก ด้านที่ 1 การปกป้องและเชิดชูสถาบันพระมหากษัตริย์ ด้านที่ 5 การพัฒนาเศรษฐกิจและความสามารถในการแข่งขันของไทย ด้านที่ 5.3 พัฒนาภาคการเกษตร ด้าน 5.3.2 ลดต้นทุนและเพิ่ม ประสิทธิภาพการผลิต ที่เหมาะสมและไม่ก่อให้เกิด ภาระทางการเงินการคลัง ของภาครัฐ ด้าน 5.3.3 พัฒนาการเกษตรกรรม และเกษตรกรรมใหม่	เรื่องเร่งด่วน ข้อ 10 การพัฒนาระบบการให้บริการประชาชน นโยบายหลัก ด้าน 11 การปฏิรูปบริหารจัดการภาครัฐ ด้าน 11.1 พัฒนาโครงสร้างและ ระบบการบริหารจัดการ ภาครัฐสมัยใหม่ ด้าน 11.3 พัฒนาระบบข้อมูล ขนาดใหญ่ในการบริการ ราชการแผ่นดิน ด้าน 11.4 เปิดเผยข้อมูลภาครัฐ สู่สาธารณะ ด้าน 11.5 ส่งเสริมระบบธรรมาภิบาล ในการบริหารจัดการภาครัฐ ด้าน 11.6 พัฒนากลไกให้ประชาชน มีส่วนร่วมในการพัฒนา บริการสาธารณะ ด้าน 11.7 ปรับปรุงขั้นตอนและ ระยะเวลาการให้บริการ การอำนวยความสะดวก ต้นทุนค่าใช้จ่ายกฎหมาย กฎ และระเบียบต่าง ๆ ของภาครัฐ	
แผนปฏิบัติการระยะ 3 ปี (2563 - 2565) ของ กษ.	1. สร้างความเข้มแข็งให้กับเกษตรกร และสถาบันเกษตรกร	1. สร้างความเข้มแข็งให้กับเกษตรกรและสถาบันเกษตรกร 2. เพิ่มประสิทธิภาพการผลิตและยกระดับมูลค่าสินค้าเกษตรกร	1. สร้างความเข้มแข็งให้กับเกษตรกรและสถาบันเกษตรกร	5. พัฒนาระบบบริหารจัดการภาครัฐ	
แผนปฏิบัติการระยะ 3 ปี (2563 - 2565) ของ ตส.	2. ส่งเสริมและพัฒนาศักยภาพการจัดทำ บัญชีเกษตรกร	1. พัฒนาความเข้มแข็งด้านบัญชีแก่สหกรณ์และสถาบันเกษตรกร 2. ส่งเสริมและพัฒนาศักยภาพการจัดทำบัญชีเกษตรกร	2. ส่งเสริมและพัฒนาศักยภาพการจัดทำบัญชีเกษตรกร	3. พัฒนาระบบบริหารจัดการสู่องค์กรดิจิทัล	
เป้าหมาย	2. เกษตรกรมีภูมิคุ้มกัน	1. สหกรณ์มีความเข้มแข็งด้านการเงินการบัญชี 2. เกษตรกรมีภูมิคุ้มกัน	2. เกษตรกรมีภูมิคุ้มกัน	1. สหกรณ์มีความเข้มแข็งด้านการเงินการบัญชี	

**ความเชื่อมโยงของวิสัยทัศน์ เป้าหมายการให้บริการ ตัวชี้วัด
กลยุทธ์ ผลผลิต แผนงาน/โครงการ**

วิสัยทัศน์	ภายในปี 2565 สหกรณ์และเกษตรกร มีความเข้มแข็งด้านการเงินการบัญชี ที่มีคุณภาพ เชื่อถือได้		
เป้าหมาย	1. สหกรณ์มีความเข้มแข็งด้านการเงินการบัญชี	2. เกษตรกรมีภูมิคุ้มกันทางการเงิน	
ตัวชี้วัด	1.1 ร้อยละของสหกรณ์ที่จัดทำบัญชีและงบการเงินได้ถูกต้องด้วยสหกรณ์เอง 1.2 ร้อยละของสหกรณ์ที่ได้รับการตรวจสอบและแสดงความเห็นต่องบการเงินได้ 1.3 ร้อยละของสหกรณ์มีระดับชั้นคุณภาพการควบคุมภายในดี	2.1 ร้อยละของเกษตรกรกลุ่มเป้าหมายที่มีวินัยทางการเงินภาคครัวเรือน 2.2 ร้อยละของเกษตรกรกลุ่มเป้าหมายที่สามารถนำข้อมูลทางบัญชีไปใช้เพื่อพัฒนาอาชีพ	
กลยุทธ์	❶ พัฒนาความเข้มแข็งด้านการเงินการบัญชีแก่สหกรณ์และสถาบันเกษตรกร	❸ พัฒนาระบบการบริหารจัดการสู่องค์กรดิจิทัล	❷ ส่งเสริมและพัฒนาศักยภาพการจัดทำบัญชีเกษตรกร
แผนงาน/ โครงการ	1. ตรวจสอบบัญชีสหกรณ์และกลุ่มเกษตรกร 2. โครงการควบคุมคุณภาพงานสอบบัญชี 3. การตรวจสอบมาตรฐานการบัญชีสหกรณ์ 4. โครงการตรวจสอบความถูกต้องต่อการทำธุรกรรมทางการเงินของสมาชิกสหกรณ์ 5. โครงการฝึกอบรมเศรษฐกิจการเงินขั้นพื้นฐานแก่สมาชิกสหกรณ์ 6. โครงการพัฒนามาตรฐานการบัญชีแก่สหกรณ์และกลุ่มเกษตรกร 7. โครงการพัฒนาศักยภาพสหกรณ์ตั้งใหม่ 8. โครงการพัฒนาศักยภาพการดำเนินธุรกิจของสหกรณ์ กลุ่มเกษตรกร และธุรกิจชุมชน 9. โครงการพัฒนาและส่งเสริมการเกษตร 10. โครงการพัฒนาและส่งเสริมการผลิตสินค้าเกษตร 11. โครงการพัฒนาวิสาหกิจสู่ความเป็นมืออาชีพ	แผนงานตามภารกิจ กรมตรวจบัญชีสหกรณ์	1. โครงการเสริมสร้างการจัดทำบัญชีครัวเรือน เพื่อการจัดการเศรษฐกิจระดับครัวเรือน 2. โครงการพัฒนาเกษตรกรมั่งคั่ง (เกษตรอินทรีย์) 3. โครงการส่งเสริมการเกษตรแบบแปลงใหญ่ 4. โครงการบริหารจัดการการผลิตสินค้าเกษตรตามแผนที่เกษตรเพื่อการบริหารจัดการเชิงรุก (Agri - Map) 5. โครงการเกษตรทฤษฎีใหม่ 6. โครงการพัฒนาอาชีพด้านการเกษตรแก่สมาชิกสหกรณ์และกลุ่มเกษตรกรผ่านกลไกการบัญชี 7. โครงการพัฒนาศักยภาพด้านบัญชีแก่สมาชิกสหกรณ์และประชาชนกลุ่มเป้าหมาย 8. โครงการสร้างและพัฒนาศักยภาพครูบัญชีประจำศูนย์เรียนรู้การเพิ่มประสิทธิภาพการผลิตสินค้าเกษตร (ศพก.) 9. โครงการตำบลมั่นคง มั่งคั่ง ยั่งยืน ในจังหวัดชายแดนภาคใต้ 10. โครงการส่งเสริมการดำเนินงานอันเนื่องมาจากพระราชดำริ

แผนผังโครงสร้างการแบ่งส่วนราชการและอัตรากำลังของกรมตรวจบัญชีสหกรณ์

แผนผังโครงสร้างการแบ่งส่วนราชการ



แผนงบประมาณ/ผลผลิต ปีงบประมาณ ๒๕๖๓ กรมตรวจบัญชีสหกรณ์

แผนงบประมาณ / ผลผลิต / โครงการ	งบประมาณ (ล้านบาท)
๑. แผนงบประมาณ : บุคลากรภาครัฐ	๘๓๐.๓๖๔๓
รายการ : บุคลากรภาครัฐส่งเสริมเสถียรภาพทางเศรษฐกิจ	๘๓๐.๓๖๔๓
๒. แผนงานพื้นฐาน : ด้านการสร้างความสามารถในการแข่งขัน	๓๓๕.๑๗๓๓
ผลผลิตที่ ๑ : สหกรณ์และสถาบันเกษตรกรได้รับการพัฒนาและเสริมสร้างความเข้มแข็ง	๓๓๕.๑๗๓๓
๓. แผนงานยุทธศาสตร์	๗๒.๓๒๐๕
แผนงาน : ยุทธศาสตร์เสริมสร้างพลังทางสังคม	
โครงการที่ ๑ : โครงการส่งเสริมการดำเนินงานอันเนื่องมาจากพระราชดำริ	๒๑.๗๙๐๐
โครงการที่ ๒ : โครงการส่งเสริมการจัดทำบัญชีครัวเรือนเพื่อการจัดการเศรษฐกิจระดับครัวเรือน	๒๐.๖๘๒๕
แผนงาน : ยุทธศาสตร์การเกษตรสร้างมูลค่า	
โครงการที่ ๑ : โครงการพัฒนาเกษตรกรรายยั่งยืน	๑.๒๘๓๘
โครงการที่ ๒ : โครงการระบบส่งเสริมการเกษตรแบบแปลงใหญ่	๒๓.๓๘๐๕
โครงการที่ ๓ : โครงการบริหารจัดการการผลิตสินค้าเกษตรตามแผนที่เกษตรเพื่อการบริหารจัดการเชิงรุก (Agri - Map)	๕.๑๘๓๗
๔. แผนงานบูรณาการ : ขับเคลื่อนการแก้ปัญหาจังหวัดชายแดนใต้	๑๗.๘๐๒๐
โครงการที่ ๑ : โครงการตำบลมั่นคง มั่งคั่ง ยั่งยืน ในจังหวัดชายแดนภาคใต้	๑๗.๘๐๒๐
๕. แผนงานบูรณาการ : พัฒนาผู้ประกอบการ และวิสาหกิจขนาดกลางและขนาดย่อมสู่สากล	๗.๔๔๕๐
โครงการที่ ๑ : โครงการพัฒนาวิสาหกิจสู่ความเป็นมืออาชีพ	๗.๔๔๕๐
๖. แผนงานบูรณาการ : บูรณาการพัฒนาและส่งเสริมเศรษฐกิจฐานราก	๗๕.๖๘๖๑
โครงการที่ ๑ : โครงการศูนย์เรียนรู้การเพิ่มประสิทธิภาพการผลิตสินค้าเกษตร (ศพก.)	๒๙.๖๖๐๑
โครงการที่ ๒ : โครงการเกษตรทฤษฎีใหม่	๑๓.๓๒๐๐
โครงการที่ ๓ : โครงการพัฒนาอาชีพด้านการเกษตรแก่สมาชิกสหกรณ์และกลุ่มเกษตรกรผ่านกลไกการบัญชี	๒๖.๘๙๐๐
โครงการที่ ๔ : โครงการพัฒนาศักยภาพการดำเนินธุรกิจของสหกรณ์กลุ่มเกษตรกร และธุรกิจชุมชน	๕.๘๑๖๐
๗. แผนงานบูรณาการ : บูรณาการเพื่อพัฒนาพื้นที่ระดับภาค (ด้านการสร้างความสามารถในการแข่งขัน)	๑.๙๔๔๗
๑. โครงการพัฒนาและส่งเสริมการเกษตร (ภาคกลาง)	๐.๙๔๐๘
๒. โครงการพัฒนาและส่งเสริมการผลิตสินค้าเกษตร (ภาคใต้)	๑.๐๐๓๙
รวมงบประมาณทั้งสิ้น	๑,๓๔๐.๗๓๕๙

แผนงบประมาณ/ผลผลิต/โครงการ/กิจกรรม ปีงบประมาณ ๒๕๖๓

แผนงบประมาณ/ผลผลิต/โครงการ/กิจกรรม	เป้าหมาย ปี ๒๕๖๓	
	เป้าหมาย	งบประมาณ (ล้านบาท)
๑. แผนงาน : บุคลากรภาครัฐ		๘๓๐.๓๖๔๓
๒. แผนงาน : แผนงานพื้นฐานด้านการสร้างความสามารถในการแข่งขัน		๓๓๕.๑๗๓๓
ผลผลิต : สหกรณ์และสถาบันเกษตรกรได้รับการพัฒนาและเสริมสร้างความเข้มแข็ง		๓๓๕.๑๗๓๓
๑.๑ ตรวจสอบบัญชีประจำปีสหกรณ์และกลุ่มเกษตรกร	๑๑,๘๐๐ แห่ง	๓๑๕.๖๘๒๓
๑.๒ โครงการตรวจสอบความถูกต้องในการทำธุรกรรมทางการเงินระหว่างสมาชิกสหกรณ์	๒๔,๕๐๐ ราย	๑.๖๙๖๙
๑.๓ โครงการฝึกอบรมเศรษฐกิจการเงินขั้นพื้นฐานแก่สมาชิกสหกรณ์	๑๐,๐๐๐ ราย	๕.๑๕๐๐
๑.๔ โครงการพัฒนาศักยภาพด้านบัญชีแก่สมาชิกสหกรณ์และประชาชนกลุ่มเป้าหมาย	๒๔,๐๐๐ ราย	๕.๘๘๐๐
(๑) โครงการพัฒนาศักยภาพด้านบัญชีแก่สมาชิกสหกรณ์และประชาชนกลุ่มเป้าหมาย (ทำบัญชีได้ใช้บัญชีเป็น)	๑๕,๐๐๐ ราย	
(๒) โครงการพัฒนาศักยภาพด้านบัญชีแก่สมาชิกสหกรณ์และประชาชนกลุ่มเป้าหมาย (ทำบัญชีอย่างยั่งยืน)	๙,๐๐๐ ราย	
๑.๕ โครงการพัฒนามาตรฐานการบัญชีแก่สหกรณ์และกลุ่มเกษตรกร	๕๐๐ แห่ง	๔.๗๘๕๐
๑.๖ โครงการพัฒนาศักยภาพสหกรณ์ตั้งใหม่	๑๐๐ แห่ง	๑.๙๗๙๑
แผนงาน : ยุทธศาสตร์		๓๒.๓๒๐๕
แผนงาน : ยุทธศาสตร์เสริมสร้างพลังทางสังคม		
๑. โครงการส่งเสริมการดำเนินงานอันเนื่องมาจากพระราชดำริ	๑๐,๕๐๐ ราย	๒๑.๗๙๐๐
(๑) โครงการส่งเสริมการจัดทำบัญชีแก่กลุ่มเป้าหมายตามพระราชดำริของในหลวง	๕๒๗ ราย	
(๒) โครงการพัฒนาเด็กและเยาวชน ตามพระราชดำริสมเด็จพระกนิษฐาธิราชเจ้า กรมสมเด็จพระเทพรัตนราชสุดาฯ สยามบรมราชกุมารี	๑,๙๙๕ ราย	
(๓) โครงการส่งเสริมการเรียนรู้ด้านบัญชีในพื้นที่ศูนย์เรียนรู้เศรษฐกิจพอเพียงชุมชน	๑,๑๘๐ ราย	
(๔) โครงการพัฒนากลุ่มอาชีพประชาชนตามพระราชดำริสมเด็จพระกนิษฐาธิราชเจ้า	๑๙๘ ราย	
(๕) โครงการพัฒนาพื้นที่ลุ่มน้ำปากพนังอันเนื่องมาจากพระราชดำริ	๓,๐๐๐ ราย	

แผนงบประมาณ/ผลผลิต/โครงการ/กิจกรรม ปีงบประมาณ ๒๕๖๓

แผนงบประมาณ/ผลผลิต/โครงการ/กิจกรรม	เป้าหมาย ปี ๒๕๖๓	
	เป้าหมาย	งบประมาณ (ล้านบาท)
(๖) โครงการศูนย์ศึกษาการพัฒนาอันเนื่องมาจากพระราชดำริฯ	๒,๐๐๐ ราย	
(๗) โครงการศิลปาชีพ	๑,๒๐๐ ราย	
(๘) โครงการหลวง	๔๐๐ ราย	
(๙) โครงการคลินิกเกษตรเคลื่อนที่	๓๐๘ ครั้ง	
๒. โครงการเสริมสร้างการจัดทำบัญชีครัวเรือนเพื่อการจัดการเศรษฐกิจระดับครัวเรือน	๘๕,๐๐๐ ราย	๒๐.๖๘๒๕
แผนงาน : ยุทธศาสตร์การเกษตรสร้างมูลค่า		
๑. โครงการพัฒนาเกษตรกรรมยั่งยืน (เกษตรอินทรีย์)	๒,๒๐๐ ราย	๑.๒๘๓๘
๒. โครงการระบบส่งเสริมการเกษตรแบบแปลงใหญ่	๔๐,๐๐๐ ราย	๒๓.๓๘๐๕
๓. โครงการบริหารจัดการการผลิตสินค้าเกษตรตามแผนที่เกษตรเพื่อการบริหารจัดการเชิงรุก (Agri - Map)	๓,๐๐๐ ราย	๕.๑๘๓๗
แผนงาน : บูรณาการขับเคลื่อนการแก้ปัญหาจังหวัดชายแดนใต้		๑๗.๘๐๒๐
โครงการตำบลมั่นคง มั่งคั่ง ยั่งยืน ในจังหวัดชายแดนภาคใต้	๙,๐๐๐ ราย	๑๗.๘๐๒๐
แผนงาน : แผนงานบูรณาการพัฒนาผู้ประกอบการ และวิสาหกิจขนาดกลางและขนาดย่อมสู่สากล		๗.๔๔๕๐
โครงการพัฒนาวิสาหกิจสู่ความเป็นมืออาชีพ	๔๔๔ แห่ง	๗.๔๔๕๐
แผนงาน : บูรณาการการพัฒนาและส่งเสริมเศรษฐกิจฐานราก		๗๕.๖๘๖๑
๑. โครงการศูนย์เรียนรู้การเพิ่มประสิทธิภาพการผลิตสินค้าเกษตร (ศพก.)	๘๘๒ ศูนย์	๒๙.๖๖๐๑
๒. โครงการเกษตรทฤษฎีใหม่	๓๐,๐๐๐ ราย	๑๓.๓๒๐๐
๓. โครงการพัฒนาอาชีพด้านการเกษตรแก่สมาชิกสหกรณ์และกลุ่มเกษตรกรผ่านกลไกการบัญชี	๔๐,๐๐๐ ราย	๒๖.๘๙๐๐
๔. โครงการพัฒนาศักยภาพการดำเนินธุรกิจของสหกรณ์ กลุ่มเกษตรกร และธุรกิจชุมชน	๔๐๐ แห่ง	๕.๘๑๖๐
แผนงาน : บูรณาการเพื่อพัฒนาพื้นที่ระดับภาค (ด้านการสร้างความสามารถในการแข่งขัน)		๑.๙๔๔๗
๑. โครงการพัฒนาและส่งเสริมการเกษตร (ภาคกลาง)	๙๐ แห่ง	๐.๙๔๐๘
๒. โครงการพัฒนาและส่งเสริมการผลิตสินค้าเกษตร (ภาคใต้)	๗๕ แห่ง	๑.๐๐๓๙
รวมงบประมาณทั้งสิ้น		๑,๓๔๐.๗๓๕๙

การประเมินความพร้อมของสหกรณ์เพื่อการวางแผนงานสอบบัญชี
การประเมินความพร้อมเพื่อการวางแผน

การจำแนกกลุ่ม
(วางแผนงานตรวจสอบ)

- กลุ่มพร้อมรับการตรวจสอบ
- กลุ่มไม่พร้อมรับการตรวจสอบ
- กลุ่มจัดตั้งใหม่
- กลุ่มอาจถูกสั่งเลิก
- กลุ่มต้องเลิกตามกฎหมาย

การประเมินศักยภาพ
(วางแผนพัฒนา/อบรม)

- จัดทำงบการเงินได้
- จัดทำงบทดลองได้
- จัดทำบัญชีชั้นปลายได้
- จัดทำบัญชีขั้นต้นได้
- จัดทำเอกสารประกอบการบันทึกบัญชีได้
- ไม่สามารถทำได้เลย

1. ทำเอกสารประกอบการบันทึกบัญชี

2. บัญชีบัญชีขั้นต้น

3. บัญชีบัญชีชั้นปลาย

4. จัดทำงบทดลอง

5. จัดทำงบการเงิน

กรอบการวางแผนการปฏิบัติงานตรวจสอบบัญชี ประจำปีงบประมาณ ๒๕๖๓



การจำแนกกลุ่ม

1. กลุ่มพร้อม

1.1 จัดทำงบการเงินได้เอง

1.2 จัดทำงบการเงินโดยผู้อื่น

2. กลุ่มไม่พร้อม

- นอกเหนือจากกลุ่มพร้อมรับการตรวจสอบ
กลุ่มจัด ตั้งใหม่ กลุ่มอาจถูกสั่งเลิก และกลุ่มต้องเลิกตาม
กฎหมายและกลุ่มที่ชำระบัญชี

3. กลุ่มตั้งใหม่

3.1 จัดทะเบียนตั้งใหม่ระหว่างปี

3.2 ตั้งใหม่ในปีก่อนแต่ยังไม่ได้รับการวางระบบบัญชี
และการควบคุมภายในแก่สหกรณ์

4. กลุ่มอาจถูกสั่งเลิก

4.1 สหกรณ์ ตามมาตรา 71 แห่ง พ.ร.บ. สหกรณ์
พ.ศ. 2542 และที่แก้ไขเพิ่มเติม นายทะเบียนสหกรณ์มี
อำนาจสั่งเลิกสหกรณ์ได้

4.2 กลุ่มเกษตรกร ตามมาตรา 33 แห่ง พ.ร.ฎ.
ว่าด้วยกลุ่มเกษตรกร พ.ศ. 2547 มีอำนาจสั่งเลิกได้

5. กลุ่มต้องเลิกตามกฎหมาย

5.1 สหกรณ์ ตามมาตรา 70 แห่ง พ.ร.บ. สหกรณ์
พ.ศ. 2542 และที่แก้ไขเพิ่มเติม

5.2 กลุ่มเกษตรกร ตามมาตรา 32 แห่ง พ.ร.ฎ.
ว่าด้วยกลุ่มเกษตรกร พ.ศ. 2547



แผนตรวจสอบระหว่างปี

สอบบัญชีระหว่างปี

1.2.1 สอบบัญชีระหว่างปี หรือ
1.2.2 ตรวจสอบแนะนำ

ตรวจแนะนำ

3.1 วางระบบบัญชี
3.2 ตรวจสอบแนะนำ

ติดตามผลการเสนอเลิก

ติดตามผลการเสนอเลิก



แผนตรวจสอบบัญชีประจำปี

สอบบัญชีประจำปี

กรณีสามารถส่งงบการเงินได้
ให้ดำเนินการสอบบัญชีประจำปี

กรอบการทำงาน ตามงบประมาณ ปี 2563

แผนงาน/โครงการ	กลุ่มเป้าหมาย	กิจกรรมหลัก	จำนวนเป้าหมาย	กรอบเวลา	ตัวชี้วัด
1.แผนงานพื้นฐานด้านการสร้างความสามารถในการแข่งขัน					
ผลผลิตที่ 1 : สหกรณ์และสถาบันเกษตรกรได้รับการพัฒนาและเสริมสร้างความเข้มแข็ง					
1.1 ตรวจสอบบัญชีประจำปีสหกรณ์และกลุ่มเกษตรกร	สหกรณ์และกลุ่มเกษตรกร 1. กลุ่มที่สามารถจัดส่งงบการเงินให้ตรวจสอบได้ 2. กลุ่มที่ไม่สามารถจัดส่งงบการเงินให้ตรวจสอบได้	1. งานตรวจสอบบัญชี 1.1 การสอบระหว่างปี/ตรวจแนะนำ 1.2 การสอบบัญชีประจำปี 2. งานตรวจแนะนำการบัญชีสหกรณ์และกลุ่มเกษตรกร	11,800 แห่ง	ไตรมาส 1 - 4	เชิงปริมาณ - สหกรณ์และกลุ่มเกษตรกรได้รับการตรวจสอบบัญชี จำนวน 11,800 แห่ง เชิงคุณภาพ - ร้อยละ 94 ของสหกรณ์และกลุ่มเกษตรกรได้รับการตรวจสอบบัญชีภายในมาตรฐานเวลาที่กำหนด - ร้อยละ 46 ของสหกรณ์ที่มีชั้นคุณภาพการควบคุมภายในระดับดี
1.2 โครงการการตรวจสอบความถูกต้องในการทำธุรกรรมทางการเงินระหว่างสหกรณ์และสมาชิก	สมาชิกสหกรณ์กลุ่มพร้อมรับการตรวจสอบที่มีความเสี่ยง (ดำเนินการต่อเนื่องในสหกรณ์เดิม)	- ยืนยันยอดกับสมาชิกสหกรณ์	24,500 ราย	ไตรมาส 1 - 4	เชิงปริมาณ - กลุ่มเป้าหมายที่ได้รับการตรวจสอบความถูกต้องในการทำธุรกรรมด้านการเงินกับสหกรณ์ จำนวน 24,500 ราย
1.3 โครงการฝึกอบรมเศรษฐกิจการเงินขั้นพื้นฐานแก่สมาชิกสหกรณ์	สมาชิกสหกรณ์ทุกประเภท	1. อบรมให้ความรู้แก่กลุ่มเป้าหมาย 2. ติดตามประเมินผล	10,000 ราย	ไตรมาส 2 - 3 ไตรมาส 3 - 4	เชิงปริมาณ - สมาชิกสหกรณ์ได้รับการอบรมความรู้ความเข้าใจเศรษฐกิจขั้นพื้นฐาน จำนวน 10,000 ราย เชิงคุณภาพ - ร้อยละ 70 ของกลุ่มเป้าหมายที่ได้รับการติดตามประเมินผล ได้นำความรู้ที่ได้รับไปใช้ประโยชน์ (700 ราย)
1.4 โครงการพัฒนาศักยภาพด้านบัญชีแก่สมาชิกสหกรณ์และประชาชนกลุ่มเป้าหมาย (24,000 ราย) (1.4.1) โครงการพัฒนาศักยภาพด้านบัญชีแก่สมาชิกสหกรณ์และประชาชนกลุ่มเป้าหมาย (ทำบัญชีได้/ใช้บัญชีเป็น)	สมาชิกสหกรณ์ที่ผ่านตัวชี้วัด “ร้อยละของเกษตรกรที่สามารถจัดทำบัญชีต้นทุนอาชีพได้” ตั้งแต่ปี 2554 - 2562	1. อบรมการใช้ข้อมูลทางบัญชีในการประกอบอาชีพ 2. กำกับแนะนำ 3. ติดตามการจัดทำบัญชี 4. ติดตามประเมินผล	15,000 ราย	ไตรมาส 1 - 2 ไตรมาส 2 - 3 ไตรมาส 3 - 4 ไตรมาส 3 - 4	เชิงปริมาณ - สมาชิกสหกรณ์เป้าหมายได้รับการพัฒนาด้านการเงินการบัญชี จำนวน 15,000 ราย เชิงคุณภาพ - ร้อยละ 30 ของกลุ่มเป้าหมายที่ผ่านการฝึกอบรมสามารถนำข้อมูลทางบัญชีไปใช้เพื่อพัฒนาอาชีพ (4,500 ราย)

กรอบการทำงาน ตามงบประมาณ ปี 2563

แผนงาน/โครงการ	กลุ่มเป้าหมาย	กิจกรรมหลัก	จำนวนเป้าหมาย	กรอบเวลา	ตัวชี้วัด
(1.4.2) โครงการพัฒนาศักยภาพด้านบัญชี แก่สมาชิกสหกรณ์และประชาชนกลุ่มเป้าหมาย (ทำบัญชีอย่างยั่งยืน)	สมาชิกสหกรณ์ที่ผ่านตัวชี้วัด "ร้อยละของเกษตรกรสามารถนำข้อมูลทางบัญชีไปใช้ในการประกอบอาชีพได้" ตั้งแต่ ปี 2557 - 2562	1.อบรมเพิ่มศักยภาพในการประกอบอาชีพ แก่เกษตรกรอย่างยั่งยืน 2. กำกับแนะนำ 3. ติดตามการเพิ่มศักยภาพ และเก็บข้อมูลรายต้นทุนอาชีพ 4. ติดตามประเมินผล	9,000 ราย	ไตรมาส 1 - 2 ไตรมาส 2 - 3 ไตรมาส 3 - 4 ไตรมาส 3 - 4	เชิงปริมาณ - สมาชิกสหกรณ์เป้าหมายได้รับการพัฒนา ด้านการเงินการบัญชี จำนวน 9,000 ราย เชิงคุณภาพ ร้อยละ 45 ของกลุ่มเป้าหมายที่ผ่านการฝึกอบรม สามารถใช้ข้อมูลทางบัญชีเป็นประจำสม่ำเสมอ (4,050 ราย)
1.5 โครงการพัฒนามาตรฐานการบัญชี แก่สหกรณ์และกลุ่มเกษตรกร	สหกรณ์และกลุ่มเกษตรกร 1 กลุ่มที่ไม่สามารถจัดทำบัญชี และงบการเงินได้ 2 กลุ่มทำบัญชีได้แต่ทางการเงินไม่ได้	1.อบรมเจ้าหน้าที่บัญชี หรือผู้รับผิดชอบ จัดทำบัญชี 2. กำกับแนะนำ/สอนแนะ 3. ติดตามประเมินผล	500 แห่ง	ไตรมาส 2 - 3 ไตรมาส 2 - 3 ไตรมาส 3 - 4	เชิงปริมาณ - สหกรณ์และกลุ่มเกษตรกรเป้าหมายได้รับการฝึกอบรมด้านการจัดทำบัญชีและงบการเงิน จำนวน 500 แห่ง เชิงคุณภาพ - ร้อยละ 70 ของกลุ่มเป้าหมายที่ได้รับการฝึกอบรม มีความรู้ที่ได้รับไปใช้ประโยชน์ในการปฏิบัติงาน - ร้อยละ 30 ของกลุ่มเป้าหมายสามารถเลื่อนระดับ การจัดทำบัญชีหรืองบการเงินได้เพิ่มขึ้นอย่างน้อย 1 ระดับ
1.6 โครงการพัฒนาศักยภาพสหกรณ์ตั้งใหม่	สหกรณ์ที่จัดตั้งใหม่ 1 - 3 ปี 1 เจ้าหน้าที่บัญชี หรือผู้รับผิดชอบ จัดทำบัญชีของสหกรณ์ 2 คณะกรรมการของสหกรณ์ ที่จัดตั้งใหม่ 1 - 3 ปี	1.อบรมผู้รับผิดชอบจัดทำบัญชี/กรรมการ สหกรณ์ 2. วางรูปแบบบัญชีและระบบควบคุมภายใน 3. กำกับแนะนำ/สอนแนะ 4. ติดตามประเมินผล	100 แห่ง	ไตรมาส 2 - 3 ไตรมาส 2 - 3 ไตรมาส 2 - 3 ไตรมาส 3 - 4	เชิงปริมาณ - สหกรณ์และกลุ่มเกษตรกรตั้งใหม่ได้รับการวางรูปแบบบัญชีและการควบคุมภายใน จำนวน 100 แห่ง - สหกรณ์และกลุ่มเกษตรกรเป้าหมายได้รับการฝึกอบรม จำนวน 100 แห่ง เชิงคุณภาพ - ร้อยละ 70 ของกลุ่มเป้าหมายที่ได้รับการฝึกอบรม มีความรู้ความเข้าใจ และนำความรู้ไปใช้ประโยชน์ ในการปฏิบัติงาน

กรอบการทำงาน ตามงบประมาณ ปี 2563

แผนงาน/โครงการ	กลุ่มเป้าหมาย	กิจกรรมหลัก	จำนวนเป้าหมาย	กรอบเวลา	ตัวชี้วัด
2.แผนงานยุทธศาสตร์					
แผนงานยุทธศาสตร์เสริมสร้างพลังทางสังคม					
<p>2.1 โครงการส่งเสริมการดำเนินงานอันเนื่องมาจากพระราชดำริ (10,500 ราย)</p> <p>(2.1.1) โครงการส่งเสริมการจัดทำบัญชีแก่กลุ่มเป้าหมายตามพระราชดำริของในหลวง</p>	เกษตรกรบริเวณพื้นที่โครงการตามพระราชดำริของในหลวง	<p>1. อบรมความรู้แก่กลุ่มเป้าหมาย แบ่งเป็น</p> <ul style="list-style-type: none"> - กลุ่มที่ 1 จัดทำบัญชีไม่ได้ - กลุ่มที่ 2 จัดทำบัญชีได้ <p>2. กำกับแนะนำ</p> <p>3. ติดตามการจัดทำบัญชี</p> <p>4. ติดตามประเมินผล</p>	527 ราย	<p>ไตรมาส 1 - 2</p> <p>ไตรมาส 2 - 3</p> <p>ไตรมาส 2 - 3</p> <p>ไตรมาส 3 - 4</p>	<p>เชิงปริมาณ</p> <ul style="list-style-type: none"> - กลุ่มเป้าหมายตามโครงการพระราชดำริได้รับการสอนแนะนำการจัดทำบัญชี จำนวน 527 ราย <p>เชิงคุณภาพ</p> <ul style="list-style-type: none"> - ร้อยละ 70 ของกลุ่มเป้าหมายตามโครงการพระราชดำริ มีความรู้ความเข้าใจในการจัดทำบัญชี - ร้อยละ 14 ของกลุ่มเป้าหมายตามโครงการพระราชดำริ ที่ผ่านการฝึกอบรมสามารถจัดทำบัญชี/วิเคราะห์บัญชีได้ - ร้อยละ 30 ของกลุ่มเป้าหมายตามโครงการพระราชดำริ ที่วิเคราะห์บัญชีได้ สามารถนำข้อมูลทางการบัญชีไปใช้เพื่อพัฒนาอาชีพ
<p>(2.1.2) โครงการพัฒนาเด็กและเยาวชนตามพระราชดำริสมเด็จพระกนิษฐาธิราชเจ้า กรมสมเด็จพระเทพรัตนราชสุดาฯ</p>	นักเรียนของโรงเรียนในสังกัด ตชด./สพฐ./สช./พศ./กทม./อปท. จำนวน 505 แห่ง	<p>1. อบรมความรู้แก่นักเรียน/ครู แบ่งเป็น</p> <ul style="list-style-type: none"> - กลุ่มที่ 1 : จัดทำบัญชีสหกรณ์นักเรียนไม่ได้ - กลุ่มที่ 2 : จัดทำบัญชีสหกรณ์นักเรียนได้ แต่ทำรายงานทางการเงินไม่ได้ - กลุ่มที่ 3 : จัดทำบัญชีสหกรณ์นักเรียนได้ และทำรายงานทางการเงินได้ <p>2. สอนแนะนำการจัดทำบัญชีต้นกล้าแก่นักเรียน ป.4 เป็นต้นไป</p> <p>3. กำกับแนะนำ</p> <p>4. ติดตามการจัดทำบัญชี</p> <p>5. ติดตามประเมินผล</p>	1,995 ราย	<p>ไตรมาส 1 - 2</p> <p>ไตรมาส 1 - 2</p> <p>ไตรมาส 2 - 3</p> <p>ไตรมาส 3 - 4</p> <p>ไตรมาส 3 - 4</p>	<p>เชิงปริมาณ</p> <ul style="list-style-type: none"> - กลุ่มเป้าหมายตามโครงการพระราชดำริได้รับการสอนแนะนำการจัดทำบัญชี จำนวน 1,995 ราย <p>เชิงคุณภาพ</p> <ul style="list-style-type: none"> - ร้อยละ 70 ของกลุ่มเป้าหมายตามโครงการพระราชดำริ มีความรู้ความเข้าใจในการจัดทำบัญชี - ร้อยละ 14 ของกลุ่มเป้าหมายที่ผ่านการฝึกอบรมสามารถยกระดับการจัดทำบัญชีสหกรณ์นักเรียนได้

กรอบการทำงาน ตามงบประมาณ ปี 2563

แผนงาน/โครงการ	กลุ่มเป้าหมาย	กิจกรรมหลัก	จำนวนเป้าหมาย	กรอบเวลา	ตัวชี้วัด
(2.1.3) โครงการส่งเสริมการเรียนรู้ด้านบัญชีในพื้นที่ศูนย์เรียนรู้เศรษฐกิจพอเพียงชุมชน	1. เกษตรกรในพื้นที่โครงการบูรณาการตามพระราชดำริของสำนักพระราชเลขานุการ จำนวน 710 ราย 2. เกษตรกรในพื้นที่โครงการรักษ์น้ำเพื่อพระแม่ของแผ่นดิน จำนวน 470 ราย	1. ให้ความรู้แก่กลุ่มเป้าหมาย แบ่งเป็น - กลุ่มที่ 1 : จัดทำบัญชีไม่ได้ (อบรมการจัดทำบัญชีต้นทุนอาชีพ) - กลุ่มที่ 2 : จัดทำบัญชีได้ (สอนแนะนำการวิเคราะห์บัญชีต้นทุนอาชีพ) 2. กำกับแนะนำ 3. ติดตามการจัดทำบัญชี 4. สร้างเกษตรกรต้นแบบ 1% (กลุ่มจัดทำบัญชีได้) 5. ติดตามประเมินผล	1,180 ราย	ไตรมาส 1 - 2 ไตรมาส 1 - 2 ไตรมาส 2 - 3 ไตรมาส 2 - 3 ไตรมาส 1 - 3 ไตรมาส 3 - 4	เชิงปริมาณ - กลุ่มเป้าหมายตามโครงการพระราชดำริได้รับการสอนแนะนำการจัดทำบัญชี จำนวน 1,180 ราย เชิงคุณภาพ - ร้อยละ 70 ของกลุ่มเป้าหมายตามโครงการพระราชดำริมีความรู้ความเข้าใจในการจัดทำบัญชี - ร้อยละ 14 ของกลุ่มเป้าหมายตามโครงการพระราชดำริที่ผ่านการฝึกอบรมสามารถจัดทำบัญชี/วิเคราะห์บัญชีได้ - ร้อยละ 30 ของกลุ่มเป้าหมายตามโครงการพระราชดำริที่วิเคราะห์บัญชีได้ สามารถนำข้อมูลทางการบัญชีไปใช้เพื่อพัฒนาอาชีพ
(2.1.4) โครงการพัฒนากลุ่มอาชีพประชาชนตามพระราชดำริสมเด็จพระกนิษฐาธิราชเจ้า กรมสมเด็จพระเทพรัตนราชสุดาฯ สยามบรมราชกุมารี	กรรมการกลุ่มอาชีพ/ผู้ทำบัญชี จำนวน 198 ราย	1. ให้ความรู้แก่กลุ่มเป้าหมาย แบ่งเป็น - กลุ่มดำเนินธุรกิจ 1) สอนแนะนำการจัดทำบัญชี 2) ติดตามเยี่ยมกลุ่มอาชีพ - กลุ่มไม่ดำเนินธุรกิจ (ติดตามเยี่ยมกลุ่มอาชีพ) 2. ติดตามประเมินผล	198 ราย	ไตรมาสละ 1 ครั้ง ไตรมาส 2 - 3 ไตรมาส 2 - 3 ไตรมาส 3 - 4	เชิงปริมาณ - กลุ่มเป้าหมายตามโครงการพระราชดำริได้รับการสอนแนะนำการจัดทำบัญชี จำนวน 198 ราย เชิงคุณภาพ - ร้อยละ 70 ของกลุ่มเป้าหมายตามโครงการพระราชดำริ มีความรู้ความเข้าใจในการจัดทำบัญชี - ร้อยละ 14 ของกลุ่มเป้าหมายตามโครงการพระราชดำริที่ผ่านการฝึกอบรมสามารถจัดทำบัญชีได้
(2.1.5) โครงการพัฒนาพื้นที่ลุ่มน้ำปากพนังอันเนื่องมาจากพระราชดำริ	เกษตรกรในพื้นที่โครงการฯ จำนวน 3,000 ราย (นครศรีธรรมราช, พัทลุง, สงขลา)	1. ให้ความรู้แก่กลุ่มเป้าหมาย แบ่งเป็น - กลุ่มจัดบัญชีไม่ได้ (อบรมการจัดทำบัญชีต้นทุนอาชีพ) - กลุ่มจัดทำบัญชีได้ (สอนแนะนำการจัดทำบัญชี) 2. กำกับแนะนำ 3. ติดตามการจัดทำบัญชี 4. สร้างเกษตรกรต้นแบบ 1% (กลุ่มจัดทำบัญชีได้) 5. ติดตามประเมินผล	3,000 ราย	ไตรมาส 1 - 2 ไตรมาส 2 - 3 ไตรมาส 2 - 3 ไตรมาส 1 - 3 ไตรมาส 3 - 4	เชิงปริมาณ - กลุ่มเป้าหมายตามโครงการพระราชดำริได้รับการสอนแนะนำการจัดทำบัญชี จำนวน 3,000 ราย เชิงคุณภาพ - ร้อยละ 70 ของกลุ่มเป้าหมายตามโครงการพระราชดำริมีความรู้ความเข้าใจในการจัดทำบัญชี - ร้อยละ 14 ของกลุ่มเป้าหมายตามโครงการพระราชดำริที่ผ่านการฝึกอบรมสามารถจัดทำบัญชี/วิเคราะห์บัญชีได้ - ร้อยละ 30 ของกลุ่มเป้าหมายตามโครงการพระราชดำริที่วิเคราะห์บัญชีได้สามารถนำข้อมูลทางการบัญชีไปใช้เพื่อพัฒนาอาชีพ

กรอบการทำงาน ตามงบประมาณ ปี 2563

แผนงาน/โครงการ	กลุ่มเป้าหมาย	กิจกรรมหลัก	จำนวนเป้าหมาย	กรอบเวลา	ตัวชี้วัด
(2.1.6) โครงการศูนย์ศึกษาการพัฒนาอันเนื่องมาจากพระราชดำริ	เกษตรกรบริเวณศูนย์ศึกษาการพัฒนาอันเนื่องมาจากพระราชดำริ 6 จังหวัด (จันทบุรี ฉะเชิงเทรา สกลนคร เชียงใหม่ นราธิวาส และเพชรบุรี)	1. ให้ความรู้แก่กลุ่มเป้าหมาย แบ่งเป็น - กลุ่มจัดบัญชีไม่ได้ (อบรมการจัดทำบัญชีต้นทุนอาชีพ) - กลุ่มจัดทำบัญชีได้ (สอนแนะนำการจัดทำบัญชี) 2. กำกับแนะนำ 3. ติดตามการจัดทำบัญชี 4. สร้างเกษตรกรต้นแบบ 1% (กลุ่มจัดทำบัญชีได้) 5. ติดตามประเมินผล	2,000 ราย	ไตรมาส 1 - 2 ไตรมาส 2 - 3 ไตรมาส 2 - 3 ไตรมาส 1 - 3 ไตรมาส 3 - 4	เชิงปริมาณ - กลุ่มเป้าหมายตามโครงการพระราชดำริได้รับการสอนแนะนำการจัดทำบัญชี จำนวน 2,000 ราย เชิงคุณภาพ - ร้อยละ 70 ของกลุ่มเป้าหมายตามโครงการพระราชดำริ มีความรู้ความเข้าใจในการจัดทำบัญชี - ร้อยละ 14 ของกลุ่มเป้าหมายตามโครงการพระราชดำริที่ผ่านการฝึกอบรมสามารถจัดทำบัญชี/วิเคราะห์บัญชีได้ - ร้อยละ 30 ของกลุ่มเป้าหมายตามโครงการพระราชดำริที่วิเคราะห์บัญชีได้สามารถนำข้อมูลทางการบัญชีไปใช้เพื่อพัฒนาอาชีพ
(2.1.7) โครงการศิลปาชีพ	เกษตรกรบริเวณศูนย์ศิลปาชีพ 15 จังหวัด (พระนครศรีอยุธยา สุรินทร์ , อุบลราชธานี , ร้อยเอ็ด , มุกดาหาร , กาฬสินธุ์ , ศรีสะเกษ , อุตรดิตถ์ , เลย , สกลนคร , บึงกาฬ , ขอนแก่น , นครพนม , แม่ฮ่องสอน และนครศรีธรรมราช)	1. ให้ความรู้แก่กลุ่มเป้าหมาย แบ่งเป็น - กลุ่มจัดบัญชีไม่ได้ (อบรมการจัดทำบัญชีต้นทุนอาชีพ) - กลุ่มจัดทำบัญชีได้ (สอนแนะนำการจัดทำบัญชี) 2. กำกับแนะนำ 3. ติดตามการจัดทำบัญชี 4. สร้างเกษตรกรต้นแบบ 1% (กลุ่มจัดทำบัญชีได้) 5. ติดตามประเมินผล	1,200 ราย	ไตรมาส 1 - 2 ไตรมาส 1 - 2 ไตรมาส 2 - 3 ไตรมาส 2 - 3 ไตรมาส 1 - 3 ไตรมาส 3 - 4	เชิงปริมาณ - กลุ่มเป้าหมายตามโครงการพระราชดำริได้รับการสอนแนะนำการจัดทำบัญชี จำนวน 1,200 ราย เชิงคุณภาพ - ร้อยละ 70 ของกลุ่มเป้าหมายตามโครงการพระราชดำริ มีความรู้ความเข้าใจในการจัดทำบัญชี - ร้อยละ 14 ของกลุ่มเป้าหมายตามโครงการพระราชดำริที่ผ่านการฝึกอบรมสามารถจัดทำบัญชี/วิเคราะห์บัญชีได้ - ร้อยละ 30 ของกลุ่มเป้าหมายตามโครงการพระราชดำริที่วิเคราะห์บัญชีได้สามารถนำข้อมูลทางการบัญชีไปใช้เพื่อพัฒนาอาชีพ

กรอบการทำงาน ตามงบประมาณ ปี 2563

แผนงาน/โครงการ	กลุ่มเป้าหมาย	กิจกรรมหลัก	จำนวนเป้าหมาย	กรอบเวลา	ตัวชี้วัด
(2.1.8) โครงการหลวง	นักเรียนในพื้นที่โครงการหลวง 38 ศูนย์ 5 จังหวัด จำนวน 400 ราย (เชียงใหม่ เชียงราย แม่ฮ่องสอน พะเยา และลำพูน)	1. อบรมครูบัญชีเยาวชน 2. อบรมการจัดทำบัญชีต้นกล้า 3. กำกับแนะนำการจัดทำบัญชี 4. ติดตามการจัดทำบัญชี 5. ติดตามประเมินผล	400 ราย	ไตรมาส 1 - 2 ไตรมาส 1 - 2 ไตรมาส 2 - 3 ไตรมาส 3 - 4 ไตรมาส 3 - 4	เชิงปริมาณ กลุ่มเป้าหมายตามโครงการพระราชดำริได้รับการสอนแนะนำการจัดทำบัญชี จำนวน 400 ราย เชิงคุณภาพ - ร้อยละ 70 ของกลุ่มเป้าหมายตามโครงการพระราชดำริมีความรู้ความเข้าใจในการจัดทำบัญชี - ร้อยละ 14 ของกลุ่มเป้าหมายตามโครงการพระราชดำริที่ผ่านการฝึกอบรมสามารถจัดทำบัญชีได้ - ร้อยละ 40 ของกลุ่มเป้าหมายตามโครงการพระราชดำริที่สามารถจัดทำบัญชีได้มีวินัยทางการเงินภาคครัวเรือน
(2.1.9) โครงการคลินิกเกษตรเคลื่อนที่	เกษตรกร เยาวชน นักเรียน และประชาชนทั่วไป	1. จัดนิทรรศการคลินิกเกษตรเคลื่อนที่/คลินิกจังหวัดเคลื่อนที่ - ร่วมจัดนิทรรศการคลินิกเกษตรเคลื่อนที่จังหวัดละ 4 ครั้ง - ร่วมจัดนิทรรศการจังหวัดเคลื่อนที่ 74 จังหวัด	308 ครั้ง 567 ครั้ง	ไตรมาส 1 - 4 ไตรมาส 1 - 4	เชิงปริมาณ - จำนวนครั้งที่จัดนิทรรศการคลินิกเกษตรเคลื่อนที่ 308 ครั้ง และจังหวัดเคลื่อนที่ 567 ครั้ง
2.2 โครงการเสริมสร้างการจัดทำบัญชีครัวเรือน เพื่อการจัดการเศรษฐกิจระดับครัวเรือน	เกษตรกรและประชาชนทั่วไป	1. ชักซ้อม/อบรมครูบัญชี 2. อบรมการจัดทำบัญชีรับ - จ่ายครัวเรือน 3. กำกับแนะนำ - ติดตามการจัดทำบัญชีรับ - จ่ายครัวเรือน 4. ติดตามประเมินผล	ครู 1 ราย : เกษตรกร 30 ราย 85,000 ราย	ไตรมาส 1 - 2 ไตรมาส 1 - 2 ไตรมาส 2 - 3 ไตรมาส 3 - 4 ไตรมาส 3 - 4	เชิงปริมาณ - กลุ่มเป้าหมายได้รับการอบรมการจัดทำบัญชีครัวเรือน จำนวน 85,000 ราย เชิงคุณภาพ - ร้อยละ 70 ของกลุ่มเป้าหมายมีความรู้ความเข้าใจในการจัดทำบัญชีต้นทุนประกอบอาชีพ - ร้อยละ 43 ของกลุ่มเป้าหมายที่ได้รับการฝึกอบรมสามารถนำความรู้ไปใช้ประโยชน์ได้ - ร้อยละ 25 ของกลุ่มเป้าหมายที่ได้รับการอบรมสามารถจัดทำบัญชีได้ - ร้อยละ 40 ของเกษตรกรเป้าหมายที่สามารถจัดทำบัญชีได้ (25%) มีวินัยทางการเงินภาคครัวเรือน

กรอบการทำงาน ตามงบประมาณ ปี 2563

แผนงาน/โครงการ	กลุ่มเป้าหมาย	กิจกรรมหลัก	จำนวนเป้าหมาย	กรอบเวลา	ตัวชี้วัด
แผนงานยุทธศาสตร์การเกษตรสร้างมูลค่า					
2.3 โครงการพัฒนาเกษตรกรรายย่อยอื่น (เกษตรกรอินทรีย์)	เกษตรกรเป้าหมายโครงการเกษตรอินทรีย์	1. ชักซ้อม/อบรมครูบัญชี 2. อบรมการจัดทำบัญชีต้นทุนอาชีพ 3. กำกับแนะนำ 4. ติดตามการจัดทำบัญชีต้นทุนอาชีพ 5. ติดตามประเมินผล	ครู 1 ราย : เกษตรกร 30 ราย 2,200 ราย	ไตรมาส 1 - 2 ไตรมาส 1 - 2 ไตรมาส 2 - 3 ไตรมาส 3 - 4 ไตรมาส 3 - 4	เชิงปริมาณ - เกษตรกรเป้าหมายผ่านการฝึกอบรมการจัดทำบัญชีต้นทุนประกอบอาชีพ จำนวน 2,200 ราย เชิงคุณภาพ - ร้อยละ 70 ของกลุ่มเป้าหมายมีความรู้ความเข้าใจในการจัดทำบัญชีต้นทุนประกอบอาชีพ - ร้อยละ 33 ของเกษตรกรเป้าหมายที่ได้รับการฝึกอบรมสามารถนำข้อมูลทางบัญชีไปใช้ประโยชน์ได้ - ร้อยละ 15 ของเกษตรกรเป้าหมายที่ผ่านการฝึกอบรมสามารถจัดทำบัญชีได้ - ร้อยละ 30 ของเกษตรกรเป้าหมายที่มีการจัดทำบัญชี (15%) สามารถนำข้อมูลทางบัญชีไปใช้เพื่อพัฒนาอาชีพ
2.4 โครงการระบบส่งเสริมการเกษตรแบบแปลงใหญ่	เกษตรกรในพื้นที่ระบบส่งเสริมการเกษตรแบบแปลงใหญ่ จำนวน 40,000 ราย	1. ชักซ้อม/อบรมครูบัญชี 2. อบรมการจัดทำบัญชีต้นทุนอาชีพ 3. กำกับแนะนำ 4. ติดตามการจัดทำบัญชีต้นทุนอาชีพ 5. ติดตามประเมินผล	ครู 1 ราย : เกษตรกร 30 ราย 40,000 ราย	ไตรมาส 1 - 2 ไตรมาส 1 - 2 ไตรมาส 2 - 3 ไตรมาส 3 - 4 ไตรมาส 3 - 4	เชิงปริมาณ - เกษตรกรเป้าหมายผ่านการฝึกอบรมการจัดทำบัญชีต้นทุนประกอบอาชีพ จำนวน 40,000 ราย เชิงคุณภาพ - ร้อยละ 70 ของกลุ่มเป้าหมายมีความรู้ความเข้าใจในการจัดทำบัญชีต้นทุนประกอบอาชีพ - ร้อยละ 33 ของเกษตรกรเป้าหมายที่ได้รับการฝึกอบรมสามารถนำข้อมูลทางบัญชีไปใช้ประโยชน์ได้ - ร้อยละ 15 ของเกษตรกรเป้าหมายที่ผ่านการฝึกอบรมสามารถจัดทำบัญชีได้ - ร้อยละ 30 ของเกษตรกรเป้าหมายที่มีการจัดทำบัญชี (15%) สามารถนำข้อมูลทางบัญชีไปใช้เพื่อพัฒนาอาชีพ

กรอบการทำงาน ตามงบประมาณ ปี 2563

แผนงาน/โครงการ	กลุ่มเป้าหมาย	กิจกรรมหลัก	จำนวนเป้าหมาย	กรอบเวลา	ตัวชี้วัด
2.5 โครงการบริหารจัดการการผลิตสินค้าเกษตรตามแผนที่เกษตรเพื่อการบริหารจัดการเชิงรุก (Agri - Map)	เกษตรกรในพื้นที่ปรับเปลี่ยนการผลิตไปปรับใช้ในพื้นที่ของตนเองได้จริง	1. ชักซ้อม/อบรมครูบัญชี 2. อบรมการจัดทำบัญชีต้นทุนอาชีพ 3. กำกับแนะนำการจัดทำบัญชีต้นทุนอาชีพ 4. ติดตามการจัดทำบัญชีต้นทุนอาชีพ 5. ติดตามประเมินผล	ครู 1 ราย : เกษตรกร 30 ราย 3,000 ราย	ไตรมาส 1 - 2 ไตรมาส 1 - 2 ไตรมาส 2 - 3 ไตรมาส 3 - 4 ไตรมาส 3 - 4	เชิงปริมาณ - เกษตรกรเป้าหมายผ่านการฝึกอบรมการจัดทำบัญชีต้นทุนประกอบอาชีพ จำนวน 3,000 ราย เชิงคุณภาพ - ร้อยละ 70 ของกลุ่มเป้าหมายมีความรู้ความเข้าใจในการจัดทำบัญชีต้นทุนประกอบอาชีพ - ร้อยละ 33 ของเกษตรกรเป้าหมายที่ได้รับการฝึกอบรมสามารถนำข้อมูลทางบัญชีไปใช้ประโยชน์ได้ - ร้อยละ 15 ของเกษตรกรเป้าหมายที่ผ่านการฝึกอบรมสามารถจัดทำบัญชีได้ - ร้อยละ 30 ของเกษตรกรเป้าหมายที่มีการจัดทำบัญชี (15%) สามารถนำข้อมูลทางบัญชีไปใช้เพื่อพัฒนาอาชีพ
3. แผนงานบูรณาการขับเคลื่อนการแก้ไขปัญหาจังหวัดชายแดนใต้					
3.1 โครงการตำบลมั่นคง มั่งคั่ง ยั่งยืน ในจังหวัดชายแดนภาคใต้	ประชาชนในตำบล 3 จังหวัดชายแดนภาคใต้และ 4 อำเภอของสงขลา (อำเภอจะนะ, เทพานาหวี, สะบ้าย้อย)	1. ชักซ้อมจ้างเหมา 2. อบรมการจัดทำบัญชีรับ - จ่าย ในครัวเรือน 3. กำกับแนะนำ 4. ติดตามการจัดทำบัญชี 5. ติดตามประเมินผล	9,000 ราย	ไตรมาส 1 - 2 ไตรมาส 1 - 2 ไตรมาส 2 - 3 ไตรมาส 3 - 4 ไตรมาส 3 - 4	เชิงปริมาณ - ประชาชนในตำบลจังหวัดชายแดนภาคใต้ได้รับการฝึกอบรมการบริหารการเงิน จำนวน 9,000 ราย เชิงคุณภาพ - ร้อยละ 63 ของกลุ่มเป้าหมายที่ได้รับการฝึกอบรมสามารถนำความรู้ไปใช้ประโยชน์ได้ - ร้อยละ 40 ของกลุ่มเป้าหมายที่มีวินัยทางการเงินภาคครัวเรือน
4. แผนงานบูรณาการพัฒนาผู้ประกอบการและวิสาหกิจขนาดกลางและขนาดย่อมสู่สากล					
4.1 โครงการพัฒนาวิสาหกิจสู่ความเป็นมืออาชีพ	1. วิสาหกิจชุมชน ที่ร่วมบูรณาการกับกรมส่งเสริมการเกษตร ปี 2563 จำนวน 243 แห่ง 2. วิสาหกิจชุมชน ปี 2562 จำนวน 201 แห่ง	1. ประเมินความพร้อม วางรูปแบบบัญชีและวางระบบการควบคุมภายใน 2. พัฒนาวิสาหกิจ - กลุ่มจัดทำบัญชีไม่ได้ - กลุ่มที่จัดทำบัญชีได้แต่ทางบดลองไม่ได้ - กลุ่มที่จัดทำบดลองได้แต่ทางบการเงินไม่ได้ - กลุ่มที่จัดทำบการเงินได้ 3. ติดตามประเมินผล	444 แห่ง	ไตรมาส 1 - 2 ไตรมาส 1 - 4 ไตรมาส 1 - 4 ไตรมาส 1 - 4 ไตรมาส 3 - 4	เชิงปริมาณ - วิสาหกิจชุมชนเป้าหมายได้รับการสอนแนะนำการจัดทำบัญชี จำนวน 444 แห่ง เชิงคุณภาพ - ร้อยละ 70 ของวิสาหกิจชุมชนเป้าหมายที่ผ่านการสอนแนะนำมีความรู้ความเข้าใจในการจัดทำบัญชี - ร้อยละ 25 ของวิสาหกิจชุมชนเป้าหมายที่ผ่านการสอนแนะนำสามารถจัดทำบัญชีได้ - ร้อยละ 25 ของวิสาหกิจชุมชนเป้าหมายสามารถนำความรู้ไปใช้ในการบริหารจัดการได้

กรอบการทำงาน ตามงบประมาณ ปี 2563

แผนงาน/โครงการ	กลุ่มเป้าหมาย	กิจกรรมหลัก	จำนวนเป้าหมาย	กรอบเวลา	ตัวชี้วัด
5. แผนงานบูรณาการพัฒนาและส่งเสริมเศรษฐกิจฐานราก					
5.1 โครงการศูนย์เรียนรู้การเพิ่มประสิทธิภาพการผลิตสินค้าเกษตร (ศพก.)	ศูนย์เรียนรู้การเพิ่มประสิทธิภาพการผลิตสินค้าเกษตร (ศพก.)	1. อบรมครูบัญชีประจำศูนย์เรียนรู้ ศูนย์ละ 1 ราย 2. จัดครูประจำศูนย์เพื่อให้บริการ 3. ติดตามประเมินผล	882 ศูนย์ 882 ศูนย์ 177 ศูนย์	ไตรมาส 1 - 2 ไตรมาส 1 - 4 ไตรมาส 3 - 4	เชิงปริมาณ ศูนย์เรียนรู้การเพิ่มประสิทธิภาพการผลิตสินค้าเกษตรที่มีการพัฒนาอาสาสมัครเกษตรด้านบัญชีประจำศูนย์เรียนรู้ จำนวน 882 ศูนย์ เชิงคุณภาพ ร้อยละ 100 ของศูนย์เรียนรู้การเพิ่มประสิทธิภาพการผลิตสินค้าเกษตรที่มีอาสาสมัครเกษตรด้านบัญชีประจำศูนย์เรียนรู้ที่สามารถถ่ายทอดความรู้ด้านการจัดทำบัญชีได้ในระดับดีขึ้น
5.2 โครงการเกษตรทฤษฎีใหม่	เกษตรกรเป้าหมายในโครงการเกษตรทฤษฎีใหม่ ปี พ.ศ. 2560 - 2562	1. ชักซ้อม/อบรมครูบัญชี 2. อบรมการจัดทำบัญชีต้นทุนอาชีพ 3. กำกับแนะนำ 4. ติดตามการจัดทำบัญชี 5. ติดตามประเมินผล โดย สตท.	ครู 1 ราย : เกษตรกร 30 ราย 30,000 ราย 21,000 ราย 21,000 ราย 1,125 ราย	ไตรมาส 2 - 3 ไตรมาส 2 - 3 ไตรมาส 2 - 4 ไตรมาส 3 - 4 ไตรมาส 3 - 4	เชิงปริมาณ - เกษตรกรเป้าหมายผ่านการฝึกอบรมการจัดทำบัญชีต้นทุนประกอบอาชีพ จำนวน 30,000 ราย เชิงคุณภาพ - ร้อยละ 33 ของเกษตรกรเป้าหมายที่ได้รับการฝึกอบรมสามารถนำข้อมูลทางบัญชีไปใช้ประโยชน์ได้ - ร้อยละ 15 ของเกษตรกรเป้าหมายที่ผ่านการฝึกอบรมสามารถจัดทำบัญชีได้ - ร้อยละ 30 ของเกษตรกรเป้าหมายที่มีการจัดทำบัญชี (15%) สามารถนำข้อมูลทางบัญชีไปใช้เพื่อพัฒนาอาชีพ
5.3 โครงการพัฒนาอาชีพด้านการเกษตรแก่สมาชิกสหกรณ์และกลุ่มเกษตรกรผ่านกลไกการบัญชี	สมาชิกสหกรณ์/กลุ่มเกษตรกรทั้งในและนอกภาคเกษตรที่เข้าร่วมกิจกรรมส่งเสริมปยุผสมใช้เองผ่านสหกรณ์การเกษตรเพื่อลดต้นทุนการผลิตให้แก่เกษตรกร	1. ชักซ้อม/อบรมครูบัญชี 2. อบรมการจัดทำบัญชีต้นทุนอาชีพ 3. กำกับแนะนำ 4. ติดตามการจัดทำบัญชี 5. ติดตามประเมินผล	ครู 1 ราย : เกษตรกร 30 ราย 40,000 ราย 28,000 ราย 28,000 ราย 1,500 ราย	ไตรมาส 2 - 3 ไตรมาส 2 - 3 ไตรมาส 2 - 4 ไตรมาส 3 - 4 ไตรมาส 3 - 4	เชิงปริมาณ - เกษตรกรเป้าหมายผ่านการฝึกอบรมการจัดทำบัญชีต้นทุนประกอบอาชีพ จำนวน 40,000 ราย เชิงคุณภาพ - ร้อยละ 33 ของเกษตรกรเป้าหมายที่ได้รับการฝึกอบรมสามารถนำข้อมูลทางบัญชีไปใช้ประโยชน์ได้ - ร้อยละ 15 ของเกษตรกรเป้าหมายที่ผ่านการฝึกอบรมสามารถจัดทำบัญชีได้ - ร้อยละ 30 ของเกษตรกรเป้าหมายที่มีการจัดทำบัญชี (15%) สามารถนำข้อมูลทางบัญชีไปใช้เพื่อพัฒนาอาชีพ

กรอบการทำงาน ตามงบประมาณ ปี 2563

แผนงาน/โครงการ	กลุ่มเป้าหมาย	กิจกรรมหลัก	จำนวนเป้าหมาย	กรอบเวลา	ตัวชี้วัด
5.4 โครงการพัฒนาศักยภาพการดำเนินธุรกิจของสหกรณ์ กลุ่มเกษตรกร และธุรกิจชุมชน	สหกรณ์และกลุ่มเกษตรกรที่เข้าร่วมบูรณาการกรมส่งเสริมสหกรณ์	1. อบรมคณะกรรมการสหกรณ์/ผู้จัดการสหกรณ์/ผู้ตรวจสอบกิจการสหกรณ์ 2. กำกับแนะนำ 3. ติดตามประเมินผล	400 แห่ง	ไตรมาส 2 - 3 ไตรมาส 2 - 3 ไตรมาส 3 - 4	เชิงปริมาณ - สหกรณ์และกลุ่มเกษตรกรได้รับการฝึกอบรมด้านการบริหารจัดการทางการเงินการบัญชี จำนวน 400 แห่ง เชิงคุณภาพ - ร้อยละ 70 ของกลุ่มเป้าหมายที่ได้รับการฝึกอบรมมีความรู้ความเข้าใจด้านการบริหารจัดการทางการเงินการบัญชี
6. แผนงานบูรณาการเพื่อพัฒนาพื้นที่ระดับภาค (ด้านการสร้างขีดความสามารถในการแข่งขัน)					
6.1 โครงการพัฒนาและส่งเสริมการเกษตร (ภาคกลาง)	สถาบันเกษตรกรหรือชุมชนในพื้นที่เป้าหมายผลิตข้าว กข 43 (บูรณาการกับกรมการข้าว)	1. วางระบบบัญชี/ระบบการควบคุมภายใน โดย สตส.	90 แห่ง	ไตรมาส 2 - 3	เชิงปริมาณ - สถาบันเกษตรกรที่ได้รับการพัฒนาศักยภาพการบริหารการเงินการบัญชี จำนวน 90 แห่ง เชิงคุณภาพ - ร้อยละ 70 ของกลุ่มเป้าหมายที่ได้รับการพัฒนาศักยภาพมีความรู้ความเข้าใจด้านการบริหารจัดการทางการเงินการบัญชี
		2. อบรมเจ้าหน้าที่บัญชี หรือผู้รับผิดชอบจัดทำบัญชี/ กรรมการดำเนินการ	90 แห่ง	ไตรมาส 2 - 3	
		3. กำกับแนะนำ	90 แห่ง	ไตรมาส 3 - 4	
		4. ติดตามประเมินผล	90 แห่ง	ไตรมาส 3 - 4	
6.2 โครงการพัฒนาและส่งเสริมการผลิตสินค้าเกษตร (ภาคใต้)	สถาบันเกษตรกรหรือชุมชนในพื้นที่จังหวัดพัทลุงผลิตข้าว GI ที่เป็นอัตลักษณ์เฉพาะถิ่น จำนวน 75 แห่ง (บูรณาการกับกรมการข้าว)	1. วางระบบบัญชี/ระบบการควบคุมภายใน โดย สตส.	75 แห่ง	ไตรมาส 2 - 3	เชิงปริมาณ - สถาบันเกษตรกรที่ได้รับการพัฒนาศักยภาพการบริหารการเงินการบัญชี จำนวน 75 แห่ง เชิงคุณภาพ - ร้อยละ 70 ของกลุ่มเป้าหมายที่ได้รับการพัฒนาศักยภาพมีความรู้ความเข้าใจด้านการบริหารจัดการทางการเงินการบัญชี
		2. อบรมเจ้าหน้าที่บัญชี หรือผู้รับผิดชอบจัดทำบัญชี/กรรมการดำเนินการ	75 แห่ง	ไตรมาส 2 - 3	
		3. กำกับแนะนำ	75 แห่ง	ไตรมาส 3 - 4	
		4. ติดตามประเมินผล	75 แห่ง	ไตรมาส 3 - 4	

ส่วนที่ ๒

แผนปฏิบัติงานตามเป้าหมาย
ปีงบประมาณ ๒๕๖๓

กรมตรวจบัญชีสหกรณ์
สำนักงานตรวจบัญชีสหกรณ์ที่ ๑ - ๑๐
แผนการปฏิบัติรายเดือน ปีงบประมาณ ๒๕๖๓

ผลผลิต/งาน/โครงการ	หน่วย	รวมเป้าหมาย	งบประมาณ (ล้านบาท)	เป้าหมายการปฏิบัติงาน (ระบุจำนวนเป้าหมาย)										
				สคท.๑	สคท.๒	สคท.๓	สคท.๔	สคท.๕	สคท.๖	สคท.๗	สคท.๘	สคท.๙	สคท.๑๐	กทม.
แผนงานพื้นฐานด้านการสร้างความสามารถในการแข่งขัน														
ผลผลิตที่ ๑ : สหกรณ์และสถาบันเกษตรกรได้รับการพัฒนาและเสริมสร้างความเข้มแข็ง														
๑.๑. ตรวจสอบบัญชีประจำปีสหกรณ์และกลุ่มเกษตรกร	แห่ง	๑๐,๖๖๘	๓๑๕.๖๖๒๓											
๑.๑.๑. รวมงานสอบบัญชีภาครัฐ	แห่ง	๙,๖๐๑		๙๐๐	๘๑๑	๙๖๔	๑,๑๑๐	๑,๑๘๖	๙๒๕	๑,๔๐๐	๖๙๕	๕๘๐	๖๖๔	๓๖๖
- งานสอบบัญชี (กลุ่มพร้อม)	แห่ง	๘,๑๔๘		๗๙๓	๗๐๙	๙๑๕	๑,๐๗๐	๘๕๑	๘๒๓	๑,๑๗๓	๖๐๙	๔๓๒	๕๖๒	๒๑๑
- งานตรวจแนะนำสหกรณ์บัญชีและกลุ่มเกษตรกร (กลุ่มไม่พร้อม)	แห่ง	๑,๔๕๓		๑๐๗	๑๐๒	๔๙	๔๐	๓๓๕	๑๐๒	๒๒๗	๘๖	๑๔๘	๑๐๒	๑๕๕
๑.๑.๒. งานสอบบัญชีภาคเอกชน	แห่ง	๑,๐๖๗		๑๒๘	๑๕๑	๔๒	๕๐	๕๕	๕๐	๗๙	๖๐	๖๔	๑๑๐	๒๗๘
๑.๒. การตรวจสอบความถูกต้องการทำธุรกรรมทางการเงินของสมาชิกสหกรณ์	ราย	๒๔,๕๐๐	๑.๖๕๖๙	๑,๙๕๐	๒,๔๖๐	๔,๒๑๐	๒,๔๕๐	๓,๑๐๐	๒,๒๐๐	๒,๔๐๐	๑,๗๐๐	๑,๘๕๐	๒,๑๒๐	๖๐
๑.๓. ผักกอบมเศรษฐกิจการเงินขั้นพื้นฐานแก่สมาชิกสหกรณ์	ราย	๑๐,๐๐๐	๕.๑๕	๘๑๕	๑,๐๐๐	๑,๘๒๐	๑,๐๐๐	๑,๕๐๐	๗๙๕	๘๙๐	๑,๐๐๐	๗๑๕	๔๓๐	๓๕
๑.๔. พัฒนาศักยภาพด้านการบัญชีแก่สมาชิกสหกรณ์และประชาชนกลุ่มเป้าหมาย	ราย	๒๔,๐๐๐	๕.๘๘											
๑.๔.๑. ทำบัญชีได้ใช้บัญชีเป็น	ราย	๑๕,๐๐๐		๑,๒๒๐	๑,๓๐๐	๑,๘๐๐	๑,๗๐๐	๑,๙๕๐	๑,๗๘๐	๑,๘๘๐	๙๘๐	๑,๒๖๐	๑,๑๒๐	
๑.๔.๒. ทำบัญชีอย่างยั่งยืน	ราย	๙,๐๐๐		๘๓๐	๘๙๐	๑,๑๒๐	๑,๐๐๐	๑,๒๐๐	๙๒๐	๑,๐๓๐	๖๐๐	๕๔๐	๘๗๐	
๑.๕. โครงการพัฒนามาตรฐานการบัญชีแก่สหกรณ์และกลุ่มเกษตรกร	แห่ง	๕๐๐	๔.๗๘๕	๕๐	๓๕	๕๕	๗๐	๖๕	๕๐	๘๐	๓๐	๒๕	๓๐	๑๐
๑.๖. โครงการพัฒนาศักยภาพสหกรณ์ตั้งใหม่	แห่ง	๑๐๐	๑.๙๗๙๑	๗	๑๓	๕	๘	๑๑	๑๐	๖	๙	๑๐	๖	๑๕
แผนงานยุทธศาสตร์เสริมสร้างพลังทางสังคม														
โครงการที่ ๑ : โครงการส่งเสริมการดำเนินงานอันเนื่องมาจากพระราชดำริ	คน	๑๐,๕๐๐	๒๑.๗๙											
๑. โครงการส่งเสริมการจัดทำบัญชีแก่กลุ่มเป้าหมายตามพระราชดำริของในหลวง	คน	๕๒๗					๑๐๐	๑๑๗		๓๑๐				
๒. โครงการพัฒนาเด็กและเยาวชนตามพระราชดำริ สมเด็จพระกนิษฐาธิราชเจ้า สมเด็จพระเทพรัตนราชสุดาฯ สยามบรมราชกุมารี	ราย	๑,๙๙๕		๖๐	๑๗๖	๖๐	๑๐๓	๒๘๔	๒๐๒	๕๔๐	๙๕	๒๒๙	๑๓๔	๑๑๒
	โรงเรียน	๕๐๕		๑๕	๔๒	๑๒	๒๙	๗๑	๕๑	๑๔๖	๑๙	๖๑	๓๒	๒๗
๓. โครงการส่งเสริมการเรียนรู้ด้านบัญชีในพื้นที่ศูนย์การเรียนรู้เศรษฐกิจพอเพียงชุมชน	ราย	๑,๑๘๐					๒๐๐		๓๕๐	๙๐	๕๔๐			
๔. โครงการพัฒนากลุ่มอาชีพประชาชนตามพระราชดำริสมเด็จพระกนิษฐาธิราชเจ้า กรมสมเด็จพระเทพรัตนราชสุดาฯ สยามบรมราชกุมารี	ราย	๑๙๘		๒	๑๒	๔	๑๒	๔๖	๔๒	๓๘	๘	๒๖	๘	
๕. โครงการพัฒนาพื้นที่ลุ่มน้ำปากพนังอันเนื่องมาจากพระราชดำริ	ราย	๓,๐๐๐									๒,๘๖๐	๑๔๐		
๖. โครงการศูนย์ศึกษาการพัฒนาอันเนื่องมาจากพระราชดำริ	ราย	๒,๐๐๐						๖๐๐		๖๙๐		๑๐๐	๑๖๐	
๗. โครงการศิลปะอาชีพ	ราย	๑,๒๐๐		๑๐		๙๐	๔๒๐	๕๙๐		๓๐	๖๐			
๘. โครงการหลวง	ราย	๔๐๐								๔๐๐				
๙. โครงการคลินิกเกษตรเคลื่อนที่	ครั้ง	๘๗๕		๙๖	๑๐๐	๖๐	๗๖	๙๖	๙๖	๙๖	๗๑	๗๖	๙๖	๑๒

กรมตรวจบัญชีสหกรณ์
สำนักงานตรวจบัญชีสหกรณ์ที่ ๑ - ๑๐
แผนการปฏิบัติรายเดือน ปีงบประมาณ ๒๕๖๓

ผลผลิต/งาน/โครงการ	หน่วย	รวมเป้าหมาย	งบประมาณ (ล้านบาท)	เป้าหมายการปฏิบัติงาน (ระบุจำนวนเป้าหมาย)										
				สคท.๑	สคท.๒	สคท.๓	สคท.๔	สคท.๕	สคท.๖	สคท.๗	สคท.๘	สคท.๙	สคท.๑๐	กวม.
โครงการที่ ๒ : โครงการส่งเสริมการจัดทำบัญชีครัวเรือนเพื่อการจัดการเศรษฐกิจระดับครัวเรือน	ราย	๘๕,๐๐๐	๒๐.๖๘๒๕	๗,๐๙๘	๗,๗๓๕	๑๑,๕๙๐	๙,๗๐๑	๑๐,๖๒๕	๑๐,๒๔๓	๙,๙๔๕	๗,๒๒๕	๕,๒๗๐	๕,๕๖๘	
แผนงานยุทธศาสตร์การเกษตรสร้างมูลค่า														
โครงการที่ ๑ : โครงการพัฒนาเกษตรกรมั่งคั่งยั่งยืน (เกษตรกรอินทรีย์)	ราย	๒,๒๐๐	๑.๒๘๓๘	๘๓	๗๓	๑๘๖	๖๗๗	๕๑๔	๖๘	๔๔๐	๓๕	๖๐	๖๔	
โครงการที่ ๒ : โครงการระบบส่งเสริมการเกษตรแบบแปลงใหญ่	ราย	๔๐,๐๐๐	๒๓.๓๘๐๕	๒,๙๘๓	๑,๙๐๓	๗,๕๔๘	๕,๑๖๓	๓,๓๗๐	๒,๘๖๙	๖,๑๙๗	๒,๙๘๗	๓,๑๒๓	๓,๘๕๗	
โครงการที่ ๓ : โครงการบริหารจัดการการผลิตสินค้าเกษตรตามแผนที่เกษตรเพื่อการบริหารจัดการเชิงรุก (Agri - Map)	ราย	๓,๐๐๐	๕.๑๘๓๗	๖๕	๑๐๕	๕๕๐	๙๑๘	๗๓๗	๒๓๕	๒๒๐	๓๕	๖๐	๗๕	
แผนงานบูรณาการขับเคลื่อนการแก้ไขปัญหาจังหวัดชายแดนภาคใต้														
โครงการที่ ๑ : โครงการตำบลมั่นคง มั่งคั่ง ยั่งยืน ในจังหวัดชายแดนภาคใต้	ราย	๙,๐๐๐	๑๗.๘๐๒									๙,๐๐๐		
แผนงานบูรณาการพัฒนาผู้ประกอบการ และวิสาหกิจขนาดกลางและขนาดย่อม														
โครงการที่ ๑ : โครงการพัฒนาวิสาหกิจสู่ความเป็นมืออาชีพ	ราย	๔๔๔	๗.๔๔๕	๔๓	๔๒	๔๓	๕๐	๕๓	๔๑	๕๓	๓๘	๓๙	๔๒	
แผนงานบูรณาการพัฒนาและส่งเสริมเศรษฐกิจฐานราก														
โครงการที่ ๑ : โครงการศูนย์เรียนรู้การเพิ่มประสิทธิภาพการผลิตสินค้าเกษตร (ศพก.)	ศูนย์	๘๘๒	๒๙.๖๖๐๑	๘๒	๗๓	๑๐๑	๑๐๘	๑๑๓	๘๕	๑๐๓	๗๔	๗๗	๖๒	๔
โครงการที่ ๒ : โครงการทฤษฎีใหม่	ราย	๓๐,๐๐๐	๑๓.๓๒	๒,๑๓๙	๑,๙๘๕	๔,๙๗๑	๔,๙๒๖	๕,๐๔๗	๒,๘๑๙	๓,๔๓๐	๑,๕๗๕	๑,๘๙๒	๑,๔๑๖	
โครงการที่ ๓ : โครงการพัฒนาอาชีพด้านการเกษตรแก่สมาชิกสหกรณ์และกลุ่มเกษตรกรผ่านกลไกการบัญชี	ราย	๔๐,๐๐๐	๒๖.๘๙	๑,๑๕๐	๑,๙๗๕	๔,๕๕๐	๖,๒๙๕	๓,๖๕๐	๓,๓๐๕	๒,๓๔๗	๖,๕๒๔	๗,๗๑๙	๒,๔๘๕	
โครงการที่ ๔ : โครงการพัฒนาศักยภาพการดำเนินงานธุรกิจของสหกรณ์กลุ่มเกษตรกรและธุรกิจชุมชน	แห่ง	๔๐๐	๕.๘๑๖	๓๙	๓๙	๓๙	๔๓	๔๐	๔๘	๔๗	๓๕	๓๓	๓๕	๒
แผนงานบูรณาการเพื่อพัฒนาพื้นที่ระดับภาค														
โครงการที่ ๑ : โครงการพัฒนาและส่งเสริมการเกษตร (ภาคกลาง)	แห่ง	๙๐	๐.๙๔๐๘	๔๘									๔๒	
โครงการที่ ๒ : โครงการพัฒนาและส่งเสริมการผลิตสินค้าเกษตร (ภาคใต้)	แห่ง	๗๕	๑.๐๐๓๙									๗๕		

ภาคผนวก

แบบจัดทำแผน / รายงานผลการปฏิบัติงานและการใช้จ่ายงบประมาณ ประจำปีงบประมาณ พ.ศ. ๒๕๖๓

หน่วย : ล้านบาท (ทศนิยม ๔ ตำแหน่ง)

ยุทธศาสตร์จัดสรร - แผนงาน - เป้าประสงค์เชิงยุทธศาสตร์ เป้าหมายการให้บริการกระทรวง - เป้าหมายการให้บริการหน่วยงาน ผลผลิต/โครงการ - กิจกรรม	หน่วยนับ	รวมทั้งสิ้น		ไตรมาส ๑ (ต.ค.- ธ.ค.)		ไตรมาส ๒ (ม.ค.- มิ.ค.)		ไตรมาส ๓ (เม.ย.- มิ.ย.)		ไตรมาส ๔ (ก.ค.- ก.ย.)	
		แผน	ผล	แผน	ผล	แผน	ผล	แผน	ผล	แผน	ผล
ผลสัมฤทธิ์และประโยชน์ที่คาดว่าจะได้รับ											
ผลสัมฤทธิ์ : สหกรณ์มีความเข้มแข็งด้านการเงินและการบัญชี											
- ตัวชี้วัดเชิงคุณภาพ : ร้อยละของสหกรณ์มีระดับชั้นคุณภาพการควบคุมภายในดี	ร้อยละ	๔๖								๔๖	
ผลสัมฤทธิ์ : เกษตรกรมีภูมิคุ้มกันทางการเงิน											
- ตัวชี้วัดเชิงคุณภาพ : ร้อยละของเกษตรกรกลุ่มเป้าหมายที่สามารถนำข้อมูลทางบัญชีไปใช้เพื่อพัฒนาอาชีพ	ร้อยละ	๓๐								๓๐	
รวมเงินงบประมาณทั้งสิ้น		๑๓๔๐.๗๓๕๙	-	๒๖๗.๑๙๑๙	-	๓๙๙.๙๗๕๕	-	๓๕๑.๒๐๙๔	-	๓๒๒.๓๕๙๑	-
แผนงาน : แผนงานบุคลากรภาครัฐ		๘๓๐.๓๖๔๓	-	๒๑๐.๗๓๘๕	-	๒๐๖.๕๔๑๖	-	๒๐๖.๕๔๒๐	-	๒๐๖.๕๔๒๒	-
ผลผลิตที่ ๑ : รายการค่าใช้จ่ายบุคลากรภาครัฐ		๘๓๐.๓๖๔๓	-	๒๑๐.๗๓๘๕	-	๒๐๖.๕๔๑๖	-	๒๐๖.๕๔๒๐	-	๒๐๖.๕๔๒๒	-
๑. แผนการปฏิบัติงาน											
- ตัวชี้วัดเชิงปริมาณ : ร้อยละของค่าใช้จ่ายบุคลากรภาครัฐของกรมตรวจบัญชีสหกรณ์ที่ได้รับการเบิกจ่าย จำนวน ๒,๔๙๙ อัตรา	ร้อยละ	๑๐๐		๒๔		๒๔		๒๔		๒๘	
แผนงาน : แผนงานพื้นฐานด้านการสร้างความสามารถในการแข่งขัน		๓๓๕.๑๗๓๓	-	๕๕.๙๔๙๐	-	๑๑๗.๑๔๑๕	-	๗๙.๒๕๘๔	-	๘๒.๘๒๔๔	-
ผลผลิตที่ ๑ : สหกรณ์และสถาบันเกษตรกรได้รับการพัฒนาและเสริมสร้างความเข้มแข็ง		๓๓๕.๑๗๓๓	-	๕๕.๙๔๙๐	-	๑๑๗.๑๔๑๕	-	๗๙.๒๕๘๔	-	๘๒.๘๒๔๔	-
- ตัวชี้วัดเชิงปริมาณ : จำนวนเกษตรกรที่ได้รับการอบรมการจัดทำบัญชีต้นทุนอาชีพ	ราย	๒๔,๐๐๐		๑๖,๘๐๐		๗,๒๐๐					
- ตัวชี้วัดเชิงปริมาณ : สหกรณ์และกลุ่มเกษตรกรเป้าหมายได้รับการฝึกอบรมด้านการจัดทำบัญชีและงบการเงิน	แห่ง	๕๐๐		๕๐๐							
- ตัวชี้วัดเชิงปริมาณ : สหกรณ์และกลุ่มเกษตรกรตั้งใหม่ได้รับการวางรูปแบบบัญชีและการควบคุมภายใน	แห่ง	๑๐๐		๒๕		๒๕		๒๕		๒๕	
- ตัวชี้วัดเชิงปริมาณ : จำนวนสหกรณ์และกลุ่มเกษตรกรได้รับการตรวจสอบบัญชี	แห่ง	๑๑,๘๐๐		๗๘๐		๒,๒๐๘		๔,๕๘๖		๔,๒๒๖	
- ตัวชี้วัดเชิงปริมาณ : จำนวนสมาชิกสหกรณ์ได้รับการอบรมความรู้ความเข้าใจเศรษฐกิจขั้นพื้นฐาน	ราย	๑๐,๐๐๐		๑๐,๐๐๐							
- ตัวชี้วัดเชิงปริมาณ : จำนวนของกลุ่มเป้าหมายที่ได้รับการตรวจสอบความถูกต้องในการทำธุรกรรมทางการเงินกับสหกรณ์	ราย	๒๔,๕๐๐		๕,๓๙๐		๕,๘๘๐		๙,๘๐๐		๓,๔๓๐	

แบบจัดทำแผน / รายงานผลการปฏิบัติงานและการใช้จ่ายงบประมาณ ประจำปีงบประมาณ พ.ศ. ๒๕๖๓

หน่วย : ล้านบาท (ทศนิยม ๔ ตำแหน่ง)

ยุทธศาสตร์จัดสรร - แผนงาน - เป้าประสงค์เชิงยุทธศาสตร์ เป้าหมายการให้บริการกระทรวง - เป้าหมายการให้บริการหน่วยงาน ผลผลิต/โครงการ - กิจกรรม	หน่วยนับ	รวมทั้งสิ้น		ไตรมาส ๑ (ต.ค.- ธ.ค.)		ไตรมาส ๒ (ม.ค.- มิ.ค.)		ไตรมาส ๓ (เม.ย.- มิ.ย.)		ไตรมาส ๔ (ก.ค.- ก.ย.)	
		แผน	ผล	แผน	ผล	แผน	ผล	แผน	ผล	แผน	ผล
๒.แผนการใช้จ่ายงบประมาณ (๒.๑+๒.๒+๒.๓)		๓๓๕.๑๗๓๓	-	๕๕.๙๔๙๐	-	๑๑๗.๑๔๑๕	-	๗๙.๒๕๘๔	-	๘๒.๘๒๔๔	-
๒.๑ งบประมาณ		๓๓๕.๑๗๓๓	-	๕๕.๙๔๙๐	-	๑๑๗.๑๔๑๕	-	๗๙.๒๕๘๔	-	๘๒.๘๒๔๔	-
๑ : พัฒนาศักยภาพด้านการบัญชีแก่สมาชิกสหกรณ์และประชาชนกลุ่มเป้าหมาย		๕.๘๘๐๐	-	๐.๐๗๕๐	-	๓.๔๘๑๐	-	๑.๑๖๒๐	-	๑.๑๖๒๐	-
- ใช้จ่ายประจำ		๕.๘๘๐๐	-	๐.๐๗๕๐	-	๓.๔๘๑๐	-	๑.๑๖๒๐	-	๑.๑๖๒๐	-
๒ : พัฒนามาตรฐานการบัญชีแก่สหกรณ์และกลุ่มเกษตรกร		๔.๗๘๕๐	-	-	-	๒.๐๗๙๑	-	๑.๓๕๒๗	-	๑.๓๕๓๒	-
- ใช้จ่ายประจำ		๔.๗๘๕๐	-	-	-	๒.๐๗๙๑	-	๑.๓๕๒๗	-	๑.๓๕๓๒	-
๓ : พัฒนาศักยภาพสหกรณ์ตั้งใหม่		๑.๙๗๙๑	-	-	-	๐.๖๖๐๐	-	๐.๖๕๙๘	-	๐.๖๕๙๓	-
- ใช้จ่ายประจำ		๑.๙๗๙๑	-	-	-	๐.๖๖๐๐	-	๐.๖๕๙๘	-	๐.๖๕๙๓	-
๔ : ตรวจสอบบัญชีประจำปีสหกรณ์และกลุ่มเกษตรกร		๓๑๕.๖๘๒๓	-	๕๕.๘๗๔๐	-	๑๐๕.๓๕๐๔	-	๗๕.๔๖๖๑	-	๗๙.๐๑๑๘	-
- ใช้จ่ายลงทุน		๔๘.๔๓๗๕	-	-	-	๓๗.๑๒๐๐	-	๙.๓๘๓๙	-	๑.๙๓๓๖	-
- ใช้จ่ายประจำ		๒๖๗.๒๔๔๘	-	๕๕.๘๗๔๐	-	๖๘.๒๓๐๔	-	๖๖.๐๘๒๒	-	๗๗.๐๗๘๒	-
๕ : ฝึกอบรมเศรษฐกิจการเงินขั้นพื้นฐานแก่สมาชิกสหกรณ์		๕.๑๕๐๐	-	-	-	๕.๐๐๕๒	-	๐.๐๗๒๐	-	๐.๐๗๒๘	-
- ใช้จ่ายประจำ		๕.๑๕๐๐	-	-	-	๕.๐๐๕๒	-	๐.๐๗๒๐	-	๐.๐๗๒๘	-
๖ : ตรวจสอบความถูกต้องในการทำธุรกรรมทางการเงินระหว่างสหกรณ์และสมาชิก		๑.๖๙๖๙	-	-	-	๐.๕๖๕๘	-	๐.๕๖๕๘	-	๐.๕๖๕๓	-
- ใช้จ่ายประจำ		๑.๖๙๖๙	-	-	-	๐.๕๖๕๘	-	๐.๕๖๕๘	-	๐.๕๖๕๓	-
แผนงาน : แผนงานยุทธศาสตร์เสริมสร้างพลังทางสังคม		๔๒.๔๗๒๕	-	๐.๑๗๑๔	-	๒๐.๗๙๕๖	-	๑๒.๘๘๙๐	-	๘.๖๑๖๕	-
โครงการที่ ๑ : โครงการส่งเสริมการค้าเงินงานอันเนื่องมาจากพระราชดำริ		๒๑.๗๙๐๐	-	๐.๑๗๑๔	-	๑๙.๒๗๑๒	-	๓.๘๕๐๓	-	๓.๕๐๗๑	-
- ตัวชี้วัดเชิงปริมาณ : จำนวนกลุ่มเป้าหมายตามโครงการพระราชดำริ ได้รับการสอนแนะนำการจัดทำบัญชี	แห่ง	๑๐,๕๐๐		๗,๐๗๐		๓,๔๓๐					
โครงการที่ ๒ : โครงการเสริมสร้างการจัดทำบัญชีครัวเรือน เพื่อจัดการเศรษฐกิจระดับครัวเรือน		๒๐.๖๘๒๕	-	-	-	๖.๕๒๔๔	-	๙.๐๔๘๗	-	๕.๑๐๙๔	-
- ตัวชี้วัดเชิงปริมาณ : จำนวนกลุ่มเป้าหมายได้รับการอบรมการจัดทำบัญชีครัวเรือน	ราย	๘๕,๐๐๐		๔๐,๐๐๐		๔๕,๐๐๐					

แบบจัดทำแผน / รายงานผลการปฏิบัติงานและการใช้จ่ายงบประมาณ ประจำปีงบประมาณ พ.ศ. ๒๕๖๓

หน่วย : ล้านบาท (ทศนิยม ๔ ตำแหน่ง)

ยุทธศาสตร์จัดสรร - แผนงาน - เป้าประสงค์เชิงยุทธศาสตร์ เป้าหมายการให้บริการกระทรวง - เป้าหมายการให้บริการหน่วยงาน ผลผลิต/โครงการ - กิจกรรม	หน่วยนับ	รวมทั้งสิ้น		ไตรมาส ๑ (ต.ค.- ธ.ค.)		ไตรมาส ๒ (ม.ค.- มิ.ค.)		ไตรมาส ๓ (เม.ย.- มิ.ย.)		ไตรมาส ๔ (ก.ค.- ก.ย.)	
		แผน	ผล	แผน	ผล	แผน	ผล	แผน	ผล	แผน	ผล
แผนงาน : แผนงานยุทธศาสตร์การเกษตรสร้างมูลค่า		๒๙.๘๔๘๐	-	-	-	๑๐.๖๙๙๐	-	๑๔.๔๗๔๕	-	๔.๖๗๔๕	-
โครงการที่ ๑ : โครงการระบบส่งเสริมเกษตรกรแบบแปลงใหญ่		๒๓.๓๘๐๕	-	-	-	๗.๑๒๙๓	-	๑๓.๐๒๕๖	-	๓.๒๒๕๖	-
- ตัวชี้วัดเชิงปริมาณ : จำนวนเกษตรกรเป้าหมายผ่านการฝึกอบรมการจัดทำบัญชีต้นทุนประกอบอาชีพ	ราย	๔๐,๐๐๐		๑๖,๐๐๐		๒๔,๐๐๐					
โครงการที่ ๒ : โครงการพัฒนาเกษตรกรยั่งยืน		๑.๒๘๓๘	-	-	-	๐.๘๔๘๕	-	๐.๒๑๗๗	-	๐.๒๑๗๖	-
- ตัวชี้วัดเชิงปริมาณ : จำนวนกลุ่มเป้าหมายที่ผ่านการฝึกอบรมการจัดทำบัญชีต้นทุนประกอบอาชีพ	ราย	๒,๒๐๐		๑,๔๓๐		๗๗๐					
โครงการที่ ๓ : โครงการบริหารจัดการการผลิตสินค้าเกษตรตามแผนที่เกษตรกรเพื่อการบริหารจัดการเชิงรุก (Agri-Map)		๕.๑๘๓๗	-	-	-	๒.๗๒๑๒	-	๑.๒๓๑๒	-	๑.๒๓๑๓	-
- ตัวชี้วัดเชิงปริมาณ : จำนวนเกษตรกรเป้าหมายผ่านการฝึกอบรมการจัดทำบัญชีต้นทุนประกอบอาชีพ	ราย	๓,๐๐๐		๒,๑๐๐		๙๐๐					
แผนงาน : แผนงานบูรณาการขับเคลื่อนการแก้ไขปัญหาจังหวัดชายแดนภาคใต้		๑๗.๘๐๒๐	-	๐.๓๓๓๐	-	๑๒.๘๘๗๗	-	๒.๒๙๐๓	-	๒.๒๙๑๐	-
โครงการที่ ๑ : โครงการตำบลมั่นคง มั่งคั่ง ยั่งยืน ในจังหวัดชายแดนภาคใต้		๑๗.๘๐๒๐	-	๐.๓๓๓๐	-	๑๒.๘๘๗๗	-	๒.๒๙๐๓	-	๒.๒๙๑๐	-
- ตัวชี้วัดเชิงปริมาณ : จำนวนประชาชนในตำบลจังหวัดชายแดนภาคใต้ได้รับการฝึกอบรมการบริหารการเงิน	ราย	๙,๐๐๐		๓,๐๐๐		๖,๐๐๐					
แผนงาน : แผนงานบูรณาการพัฒนาผู้ประกอบการ และวิสาหกิจขนาดกลางและขนาดย่อมสู่สากล		๗.๔๕๕๐	-	-	-	๒.๔๘๑๖	-	๒.๔๘๑๗	-	๒.๔๘๑๗	-
โครงการที่ ๑ : โครงการพัฒนาวิสาหกิจสู่ความเป็นมืออาชีพ		๗.๔๕๕๐	-	-	-	๒.๔๘๑๖	-	๒.๔๘๑๗	-	๒.๔๘๑๗	-
- ตัวชี้วัดเชิงปริมาณ : จำนวนวิสาหกิจชุมชนเป้าหมายได้รับการสอนและการจัดทำบัญชี	แห่ง	๔๔๔		๓๑๐		๑๓๔					

แบบจัดทำแผน / รายงานผลการปฏิบัติงานและการใช้จ่ายงบประมาณ ประจำปีงบประมาณ พ.ศ. ๒๕๖๓

หน่วย : ล้านบาท (ทศนิยม ๔ ตำแหน่ง)

ยุทธศาสตร์จัดสรร - แผนงาน - เป้าประสงค์เชิงยุทธศาสตร์ เป้าหมายการให้บริการกระทรวง - เป้าหมายการให้บริการหน่วยงาน ผลผลิต/โครงการ - กิจกรรม	หน่วยนับ	รวมทั้งสิ้น		ไตรมาส ๑ (ต.ค.- ธ.ค.)		ไตรมาส ๒ (ม.ค.- มิ.ค.)		ไตรมาส ๓ (เม.ย.- มิ.ย.)		ไตรมาส ๔ (ก.ค.- ก.ย.)	
		แผน	ผล	แผน	ผล	แผน	ผล	แผน	ผล	แผน	ผล
แผนงาน : แผนงานบูรณาการพัฒนาและส่งเสริมเศรษฐกิจฐานราก		๗๕.๖๘๖๑	-	-	-	๒๙.๕๒๘๕	-	๓๒.๑๘๙๕	-	๑๔.๐๖๘๑	-
โครงการที่ ๑ : โครงการศูนย์เรียนรู้การเพิ่มประสิทธิภาพการผลิตสินค้าเกษตร		๒๙.๖๖๐๑	-	-	-	๙.๘๘๖๘	-	๙.๘๘๖๗	-	๙.๘๘๖๖	-
- ตัวชี้วัดเชิงปริมาณ : จำนวนศูนย์เรียนรู้การเพิ่มประสิทธิภาพการผลิตสินค้าเกษตรที่มีการพัฒนาอาสาสมัครเกษตรกรด้านบัญชีประจำศูนย์เรียนรู้	ศูนย์	๘๘๒		๘๘๒							
โครงการที่ ๒ : โครงการส่งเสริมและสร้างทักษะในการประกอบอาชีพทั้งในและนอกภาคเกษตร		๕๐.๒๑๐๐	-	-	-	๑๕.๒๕๖๔	-	๒๑.๕๓๗๕	-	๓.๔๑๖๑	-
- ตัวชี้วัดเชิงปริมาณ : จำนวนเกษตรกรเป้าหมายผ่านการฝึกอบรมการจัดทำบัญชีต้นทุนประกอบอาชีพ	ราย	๓๐,๐๐๐		๒๐,๐๐๐		๑๐,๐๐๐					
- ตัวชี้วัดเชิงปริมาณ : จำนวนสมาชิกสหกรณ์และกลุ่มเกษตรกรเป้าหมายได้รับการพัฒนาศักยภาพการจัดทำบัญชีต้นทุนประกอบอาชีพ	ราย	๕๐,๐๐๐		๒๐,๐๐๐		๒๐,๐๐๐					
โครงการที่ ๓ : โครงการพัฒนาศักยภาพการค้าเงินธุรกิจของสหกรณ์กลุ่มเกษตรกร และธุรกิจชุมชน		๕.๘๑๖๐	-	-	-	๕.๖๘๕๓	-	๐.๗๖๕๓	-	๐.๗๖๕๔	-
- ตัวชี้วัดเชิงปริมาณ : จำนวนสหกรณ์และกลุ่มเกษตรกรได้รับการฝึกอบรมด้านการบริหารจัดการทางการเงินการบัญชี	แห่ง	๕๐๐		๕๐๐							
แผนงาน : แผนงานบูรณาการพัฒนาพื้นที่ระดับภาค		๑.๙๕๔๗	-	-	-	-	-	๑.๐๘๕๐	-	๐.๘๖๐๗	-
โครงการที่ ๑ : โครงการพัฒนาและส่งเสริมการเกษตร		๐.๙๕๐๘	-	-	-	-	-	๐.๕๗๐๕	-	๐.๕๗๐๕	-
- ตัวชี้วัดเชิงปริมาณ : จำนวนสถาบันเกษตรกรที่ได้รับการพัฒนาศักยภาพการบริหารการเงินการบัญชี	แห่ง	๙๐		๙๐							
โครงการที่ ๒ : โครงการพัฒนาและส่งเสริมการผลิตสินค้าเกษตร		๑.๐๐๓๙	-	-	-	-	-	๐.๖๑๓๖	-	๐.๓๙๐๓	-
- ตัวชี้วัดเชิงปริมาณ : จำนวนสถาบันเกษตรกรที่ได้รับการพัฒนาศักยภาพการบริหารการเงินการบัญชี	แห่ง	๗๕				๗๕					



WWW.CAD.GO.TH

COOPERATIVE AUDITING DEPARTMENT (CAD)