

Quality Excellency

“ความเป็นเลิศในด้านคุณภาพ”



แนวทางการปฏิบัติงาน ปีงบประมาณ 2558



บันทึกข้อความ

ส่วนราชการ กรมตรวจบัญชีสหกรณ์ สำนักแผนงานและโครงการพิเศษ โทร. ๐ ๒๒๘๑ ๓๐๕๔, ๒๔๐๙

ที่ กษ ๐๔๐๒/ว ๔๐

วันที่ ๒๙ กันยายน ๒๕๕๗

เรื่อง การปฏิบัติงานตามแนวทางการปฏิบัติงานกรมตรวจบัญชีสหกรณ์ ปีงบประมาณ ๒๕๕๘ (Road Map ๕๘)

เรียน ทุกหน่วยงานในสังกัดกรมตรวจบัญชีสหกรณ์

ด้วยกรมตรวจบัญชีสหกรณ์ ได้จัดทำคู่มือแนวทางการปฏิบัติงานกรมตรวจบัญชีสหกรณ์ ปีงบประมาณ ๒๕๕๘ เพื่อเป็นกรอบการขับเคลื่อนภารกิจของกรมตรวจบัญชีสหกรณ์ให้บรรลุเป้าหมายที่กำหนด เชื่อมโยงการขับเคลื่อนงานปี ๒๕๕๗ ที่ให้ความสำคัญกับการพัฒนาประสิทธิภาพงานสอบบัญชี สร้างสรรค์สหกรณ์คุณภาพ (Quality Cooperative) และการส่งเสริมการจัดทำบัญชีรายบุคคล เพื่อให้เกิดสังคมคุณภาพ (Quality Community) สู่งานปี ๒๕๕๘ ที่มุ่งหมายความเป็นเลิศของคุณภาพงาน (Quality Excellency) และสอดคล้องกับการบริหารราชการแผ่นดินในปัจจุบัน นำไปสู่การปฏิรูปกระบวนการทำงานเชิงรุก โปร่งใส ตรวจสอบได้ทุกขั้นตอน มีการบูรณาการอย่างเป็นระบบ สะท้อนผลสัมฤทธิ์ต่อผู้รับบริการ อย่างเป็นรูปธรรมและยั่งยืน

เพื่อให้การปฏิบัติงานของทุกหน่วยงานมีประสิทธิภาพ เกิดประสิทธิผล บรรลุเป้าหมายในทุกมิติ การบริหารงบประมาณเป็นไปอย่างสมเหตุสมผล และเกิดความคุ้มค่า จึงให้ทุกหน่วยงานปฏิบัติตามระบบการทำงานที่กำหนดไว้ในแนวทางการปฏิบัติงานกรมตรวจบัญชีสหกรณ์ ปีงบประมาณ ๒๕๕๘ (Road Map ๕๘)

จึงเรียนมาเพื่อทราบและถือปฏิบัติ



(นายวิณะโรจน์ ทรัพย์ส่งสุข)

อธิบดีกรมตรวจบัญชีสหกรณ์

คำนำ



Road to Quality Excellency เป็นกรอบในการขับเคลื่อนกลยุทธ์ของกรมตรวจบัญชีสหกรณ์ ในปีงบประมาณ 2558 โดยมุ่งเน้นการให้ความสำคัญกับการทำงานเชิงคุณภาพ สำหรับงานตรวจสอบบัญชีสหกรณ์และกลุ่มเกษตรกรและการส่งเสริมการจัดทำบัญชีรายบุคคล ทั้งนี้ เพื่อให้สามารถตอบสนองต่อนโยบายรัฐบาลและเป้าหมายการให้บริการของกระทรวงเกษตรและสหกรณ์ โดยมุ่งหวังให้การปฏิบัติงานบรรลุวิสัยทัศน์ของกรมตรวจบัญชีสหกรณ์อย่างเป็นรูปธรรม การบริหารงบประมาณมีประสิทธิภาพและคุ้มค่า ยังผลให้สถาบันเกษตรกรมีความเข้มแข็งพึ่งพาตนเองได้ เกษตรกร เยาวชน และประชาชนทั่วไป มีคุณภาพชีวิตที่ดีขึ้นอย่างยั่งยืน รวมถึงรองรับการเข้าสู่ประชาคมอาเซียนต่อไป

กรมตรวจบัญชีสหกรณ์

กันยายน 2557

สารบัญ

	หน้า
หลักคิดของ Quality Excellency	1
ส่วนที่ 1 : ทิศทางการขับเคลื่อนภารกิจ	
- ค่านิยม 12 ประการ	2
- วิสัยทัศน์ พันธกิจ ค่านิยม	3
- ยุทธศาสตร์ เป้าประสงค์	4
- เป้าประสงค์ตามยุทธศาสตร์และตัวชี้วัด	5
- พันธกิจ ยุทธศาสตร์และกลยุทธ์	6
- ความเชื่อมโยงของวิสัยทัศน์ เป้าประสงค์ ประเด็นยุทธศาสตร์ ผลผลิตและกิจกรรม	9
- แผนงบประมาณ/ผลผลิต ปีงบประมาณ 2558	10
- แผนงบประมาณ/ผลผลิต/โครงการ/กิจกรรม ปีงบประมาณ พ.ศ. 2557 และ 2558	11
- กรอบการปฏิบัติงาน ปีงบประมาณ 2558	17

สารบัญ (ต่อ)

	หน้า
ส่วนที่ 2 : ระบบงาน	
ผลผลิตที่ 1	
สหกรณ์และกลุ่มเกษตรกรได้รับการตรวจสอบบัญชี	
1.1	
ตรวจสอบบัญชีประจำปีสหกรณ์และกลุ่มเกษตรกร	
RM 1 : การสอบบัญชีสหกรณ์และกลุ่มเกษตรกร – ภาครัฐ	24
RM 2 : การเสริมสร้างความพร้อมรับการตรวจสอบบัญชี	27
RM 3 : การวางรูปแบบบัญชี	28
RM 4 : ติดตามผลการเสนอเลิกสหกรณ์/กลุ่มเกษตรกร	29
RM 5 : งานสอบบัญชีสหกรณ์/กลุ่มเกษตรกรที่ชำระบัญชี	30
RM 6 : การควบคุมคุณภาพงานสอบบัญชี – ภาครัฐ	31
RM 7 : การติดตามการปฏิบัติตามมาตรฐานสำนักงาน	33
RM 8 : การสอบบัญชีสหกรณ์โดยผู้สอบบัญชีภาคเอกชน	37
RM 9 : การเตรียมความพร้อมมอบหมายงานให้ผู้สอบบัญชีภาคเอกชน	39
RM 10 : การมอบหมายงานให้ผู้สอบบัญชีภาคเอกชนตรวจสอบบัญชี กรณีปีแรก	40

สารบัญ (ต่อ)

	หน้า
RM 11 : การโอนกลับสหกรณ์ภาคเอกชนให้ภาครัฐตรวจสอบบัญชี	41
RM 12 : การกำกับสหกรณ์ภาคเอกชน	42
RM 13 : การกำกับสหกรณ์กรณีมีปัญหาพิเศษ - ภาครัฐและภาคเอกชน	45
RM 14 : การควบคุมคุณภาพงานสอบบัญชี - ภาคเอกชน	46
RM 15 : การวางระบบบัญชีและระบบการควบคุมภายใน	48
1.2 พัฒนาเทคโนโลยีสารสนเทศ การบัญชีและการสอบบัญชี	
RM 16 : การวางระบบบัญชีคอมพิวเตอร์ด้วย Quality Software	50
RM 17 : การวางระบบบัญชีคอมพิวเตอร์เพื่อสร้าง Quality COOP : ปีแรก	51
RM 18 : การวางระบบบัญชีคอมพิวเตอร์เพื่อสร้าง Quality COOP : ปีที่ 2	52
RM 19 : การใช้คอมพิวเตอร์ช่วยสอบบัญชี : CATS	54
RM 20 : การใช้คอมพิวเตอร์ช่วยสอบบัญชี : ACL	55
RM 21 : การจัดทำกระดาษทำการด้วยระบบกระดาษทำการอิเล็กทรอนิกส์ : EWP	56

สารบัญ (ต่อ)

	หน้า
ผลผลิตที่ 2	
สหกรณ์และกลุ่มเกษตรกรได้รับการพัฒนาความรู้ ด้านการบริหารจัดการทางการเงินการบัญชี	
RM 22 : โครงการเตรียมความพร้อมแก่สหกรณ์และกลุ่มเกษตรกรที่ตั้งใหม่	62
RM 23 : โครงการเสริมสร้างความเข้มแข็งและเป็นอิสระให้กับ ระบบสหกรณ์	63
RM 24 : โครงการพัฒนาศักยภาพการบริหารจัดการ ด้านการเงินการบัญชีแก่สหกรณ์และกลุ่มเกษตรกร	64
RM 25 : โครงการประสานความร่วมมือเพื่อพัฒนาการสหกรณ์ (WWR)	65
RM 26 : โครงการพัฒนาความรู้เทคโนโลยีสารสนเทศด้านบัญชี	66
RM 27 : โครงการพัฒนาประสิทธิภาพการบริหารจัดการ ด้านการเงินและการบัญชีของสหกรณ์และกลุ่มเกษตรกร	67
RM 28 : การพัฒนาสหกรณ์ที่มอบหมายให้ผู้สอบบัญชีภาคเอกชน	68
ผลผลิตที่ 3	
วิสาหกิจชุมชนและเกษตรกรได้รับการส่งเสริมและพัฒนาศักยภาพ	
RM 29 : โครงการพัฒนาอาสาสมัครเกษตรด้านบัญชี (ครูบัญชี)	70
RM 30 : โครงการพัฒนาภูมิปัญญาทางบัญชีสู่บัญชีต้นทุนอาชีพ	71

สารบัญ (ต่อ)

	หน้า
RM 31 : โครงการสร้างความยั่งยืนในการทำบัญชีต้นทุนอาชีพ	72
RM 32 : โครงการคลินิกเกษตรเคลื่อนที่ในพระราชานุเคราะห์ สมเด็จพระบรมโอรสาธิราชฯ สยามมกุฎราชกุมาร	73
RM 33 : โครงการพัฒนาเด็กและเยาวชนในถิ่นทุรกันดารตามพระราชดำริ สมเด็จพระเทพรัตนราชสุดา ฯ สยามบรมราชกุมารี	74
RM 34 : โครงการเฉลิมพระเกียรติสมเด็จพระเทพรัตนราชสุดา ฯ สยามบรมราชกุมารี เนื่องในโอกาสทรงเจริญพระชนมายุ 60 พรรษา : พัฒนาการบัญชีเด็กและเยาวชน สร้างโรงเรียนต้นแบบ	75
RM 35 : การจัดงานเฉลิมพระเกียรติสมเด็จพระเทพรัตนราชสุดา ฯ สยามบรมราชกุมารี ในโอกาสฉลองพระชนมายุ 5 รอบ 2 เมษายน 2558	77
RM 36 : โครงการพัฒนาเด็กและเยาวชนในถิ่นทุรกันดารตามพระราชดำริ (นอกโครงการเฉลิมพระเกียรติ)	78
RM 37 : โครงการพัฒนาพื้นที่ลุ่มน้ำปากพนังอันเนื่องมาจากพระราชดำริ	79
RM 38 : โครงการศูนย์ศึกษาการพัฒนาอันเนื่องมาจากพระราชดำริ	80
RM 39 : โครงการศิลปอาชีพ	81

สารบัญ (ต่อ)

	หน้า
RM 40 : โครงการหลวง	82
RM 41 : โครงการสายใยรักแห่งครอบครัวในพระราชูปถัมภ์ สมเด็จพระบรมโอรสาธิราชฯ สยามมกุฎราชกุมาร	83
RM 42 : โครงการพัฒนากลุ่มอาชีพประชาชนในถิ่นทุรกันดาร ตามพระราชดำริสมเด็จพระเทพรัตนราชสุดาฯ สยามบรมราชกุมารี	84
RM 43 : โครงการพัฒนาวิสาหกิจชุมชน	85
RM 44 : โครงการแนะนำการจัดทำบัญชีแก่เกษตรกรที่ปลูกปาล์มน้ำมัน และยางพารา	86
โครงการพัฒนาเกษตรกรปราดเปรื่อง (Smart Farmer)	
RM 45 : โครงการพัฒนาเกษตรกรปราดเปรื่อง (Smart Farmer)	88
โครงการเสริมสร้างความเข้มแข็งแก่สหกรณ์และกลุ่มเกษตรกรในจังหวัดชายแดนภาคใต้	
RM 46 : โครงการเสริมสร้างความเข้มแข็งแก่สหกรณ์และกลุ่มเกษตรกร ในจังหวัดชายแดนภาคใต้	90

แนวทางการปฏิบัติงาน ปีงบประมาณ 2558



ส่วนที่ 1 : ทิศทางการขับเคลื่อนภารกิจ

- ❖ ค่านิยม 12 ประการ เพื่อประเทศไทยเข้มแข็ง
- ❖ วิสัยทัศน์ พันธกิจ ค่านิยม
- ❖ ยุทธศาสตร์ เป้าประสงค์
- ❖ เป้าประสงค์ตามยุทธศาสตร์และตัวชี้วัด
- ❖ พันธกิจ ยุทธศาสตร์และกลยุทธ์
- ❖ ความเชื่อมโยงของวิสัยทัศน์ เป้าประสงค์ ประเด็นยุทธศาสตร์ ผลผลิต และกิจกรรม
- ❖ แผนงบประมาณ/ผลผลิต ปีงบประมาณ 2558
- ❖ แผนงบประมาณ/ผลผลิต/โครงการ/กิจกรรม ปีงบประมาณ พ.ศ. 2557 และ 2558

ค่านิยม 12 ประการ เพื่อประเทศไทยเข้มแข็ง



	1. มีความรักชาติ ศาสนา พระมหากษัตริย์	
	2. ซื่อสัตย์ เสียสละ อดทน	
	3. กตัญญูต่อพ่อแม่ ผู้ปกครอง	
	4. ใฝ่หาความรู้ หมั่นศึกษาเล่าเรียน	
	5. รักษาวัฒนธรรมประเพณีไทยอันงดงาม	
	6. มีศีลธรรม หวังดีต่อผู้อื่น	
	7. เข้าใจ เรียนรู้ การเป็นประชาธิปไตย	
	8. มีระเบียบวินัย เคารพกฎหมาย	
	9. ปฏิบัติตามพระราชดำรัส	
	10. ใช้หลักปรัชญาเศรษฐกิจพอเพียง	
	11. มีความเข้มแข็งทั้งร่างกาย และจิตใจ	
	12. คำนึงถึงผลประโยชน์ของส่วนรวม	

วิสัยทัศน์ พันธกิจ ค่านิยม



วิสัยทัศน์

พัฒนาระบบบริหารจัดการด้านการเงินการบัญชีของสหกรณ์และสถาบันเกษตรกรให้เข้มแข็ง โปร่งใส ก้าวไกลด้วยไอที นำบัญชีสู่เกษตรกร

พันธกิจ

1. ตรวจสอบบัญชีสหกรณ์และกลุ่มเกษตรกร
2. พัฒนาระบบบัญชีและการสอบบัญชีให้เป็นไปตามมาตรฐานและสอดคล้องกับการดำเนินธุรกิจของสหกรณ์และกลุ่มเกษตรกร
3. พัฒนาระบบการกำกับดูแลผู้สอบบัญชีและสหกรณ์ที่สอบบัญชีโดยผู้สอบบัญชีภาคเอกชน
4. พัฒนาระบบการตรวจสอบกิจการและสมรรถนะของผู้ตรวจสอบกิจการ
5. ให้คำปรึกษาแนะนำและพัฒนาประสิทธิภาพการบริหารจัดการด้านการเงินการบัญชี แก่คณะกรรมการ และฝ่ายจัดการของสหกรณ์และกลุ่มเกษตรกร
6. พัฒนาเทคโนโลยีสารสนเทศและรายงานภาวะเศรษฐกิจทางการเงินของสหกรณ์และกลุ่มเกษตรกร
7. เสริมสร้างความรู้และส่งเสริมการจัดทำบัญชีแก่สมาชิกสหกรณ์ กลุ่มเกษตรกร กลุ่มอาชีพ วิสาหกิจชุมชน กลุ่มเป้าหมายตามโครงการพระราชดำริ เกษตรกรและประชาชนกลุ่มเป้าหมาย

ค่านิยม

1. มีจิตมุ่งบริการ (Service Mind)
2. งานสัมฤทธิ์ผลและมีคุณภาพ (Quality and Result Orientation)
3. ยึดมั่นในสิ่งที่ถูกต้อง (Moral Courage)



ยุทธศาสตร์

1. พัฒนาประสิทธิภาพการตรวจสอบบัญชีสหกรณ์ และกลุ่มเกษตรกร
2. ส่งเสริมและพัฒนาการบริหารจัดการด้านการเงินการบัญชี และการตรวจสอบกิจการของสหกรณ์และกลุ่มเกษตรกร
3. พัฒนาเทคโนโลยีสารสนเทศและการบริหารจัดการองค์กร
4. เสริมสร้างองค์ความรู้ และขีดความสามารถในการจัดทำบัญชี แก่วิสาหกิจชุมชน เกษตรกร เยาวชนและประชาชน กลุ่มเป้าหมาย

เป้าประสงค์

1. สหกรณ์และกลุ่มเกษตรกรมีความเข้มแข็งและพึ่งพาตนเองได้
2. วิสาหกิจชุมชน เกษตรกร เยาวชนและประชาชนกลุ่มเป้าหมาย มีความรู้ความเข้าใจในการจัดทำบัญชีและนำไปใช้ประโยชน์ได้

เป้าประสงค์ตามยุทธศาสตร์และตัวชี้วัด



เป้าประสงค์ตามยุทธศาสตร์	ยุทธศาสตร์ กรมตรวจบัญชีสหกรณ์	ตัวชี้วัด (KPIs)	เป้าหมายปี 2558
1. สหกรณ์และกลุ่มเกษตรกร มีความเข้มแข็งและพึ่งพาตนเองได้	1. พัฒนาประสิทธิภาพการตรวจสอบบัญชีสหกรณ์และกลุ่มเกษตรกร	1. ร้อยละของสหกรณ์และกลุ่มเกษตรกร มีระดับชั้นคุณภาพการควบคุมภายใน ดีและดีมาก	70
	2. ส่งเสริมและพัฒนาการบริหารจัดการด้านการเงินการบัญชีและการตรวจสอบกิจการของสหกรณ์และกลุ่มเกษตรกร	2. ร้อยละของจำนวนข้อบกพร่องทางการเงินการบัญชีของสหกรณ์และกลุ่มเกษตรกรที่ได้รับการแก้ไข	80
	3. พัฒนาเทคโนโลยีสารสนเทศและการบริหารจัดการองค์กร	3. ร้อยละของจำนวนข้อสังเกตจากการตรวจสอบบัญชีที่สหกรณ์และกลุ่มเกษตรกรนำไปใช้เพื่อการบริหารจัดการ	50
2. วิสาหกิจชุมชน เกษตรกร เยาวชน และประชาชน กลุ่มเป้าหมาย มีความรู้ ความเข้าใจในการจัดทำบัญชี และนำไปใช้ประโยชน์ได้	4. เสริมสร้างองค์ความรู้ และขีดความสามารถในการจัดทำบัญชี แก่วิสาหกิจชุมชน เกษตรกร เยาวชน และประชาชนกลุ่มเป้าหมาย	4. จำนวนเกษตรกร เยาวชน และประชาชนกลุ่มเป้าหมายที่ได้รับการเสริมสร้างความเข้มแข็งด้านการจัดทำบัญชีต้นทุนอาชีพ (คน)	200,000

พันธกิจ ยุทธศาสตร์และกลยุทธ์



พันธกิจ	ยุทธศาสตร์	กลยุทธ์
1. ตรวจสอบบัญชีสหกรณ์และกลุ่มเกษตรกร	1. พัฒนาประสิทธิภาพการตรวจสอบบัญชีสหกรณ์และกลุ่มเกษตรกร	1.1 พัฒนามาตรฐานการบัญชีของสหกรณ์และกลุ่มเกษตรกร 1.2 พัฒนามาตรฐานการสอบบัญชีและระบบควบคุมคุณภาพงานสอบบัญชีสหกรณ์และกลุ่มเกษตรกร
2. พัฒนาระบบบัญชีและการสอบบัญชีให้เป็นไปตามมาตรฐานและสอดคล้องกับการดำเนินธุรกิจของสหกรณ์และกลุ่มเกษตรกร	1. พัฒนาประสิทธิภาพการตรวจสอบบัญชีสหกรณ์และกลุ่มเกษตรกร	1.3 พัฒนาระบบการกำกับดูแลการสอบบัญชีสหกรณ์โดยผู้สอบบัญชีภาคเอกชน 1.4 พัฒนาระบบการกำกับสหกรณ์ 1.5 สนับสนุนการใช้เทคโนโลยีในการปฏิบัติงานสอบบัญชีสหกรณ์ 1.6 กำกับดูแลสหกรณ์และกลุ่มเกษตรกรที่เข้าข่ายเล็กตามกฎหมายและที่ชำระบัญชี
3. พัฒนาระบบการกำกับดูแลผู้สอบบัญชีและสหกรณ์ที่สอบบัญชีโดยผู้สอบบัญชีภาคเอกชน		1.7 เพิ่มประสิทธิภาพในการปฏิบัติงานตรวจสอบบัญชี และสร้างความเชื่อมั่นแก่สมาชิกในการทำธุรกรรมและธุรกิจกับสหกรณ์และกลุ่มเกษตรกร 1.8 ประสานความร่วมมือและเตรียมความพร้อมเพื่อการสอบบัญชีสหกรณ์และกลุ่มเกษตรกร 1.9 สนับสนุนการแก้ไขปัญหาสหกรณ์อย่างยั่งยืน

พันธกิจ ยุทธศาสตร์และกลยุทธ์ (ต่อ)



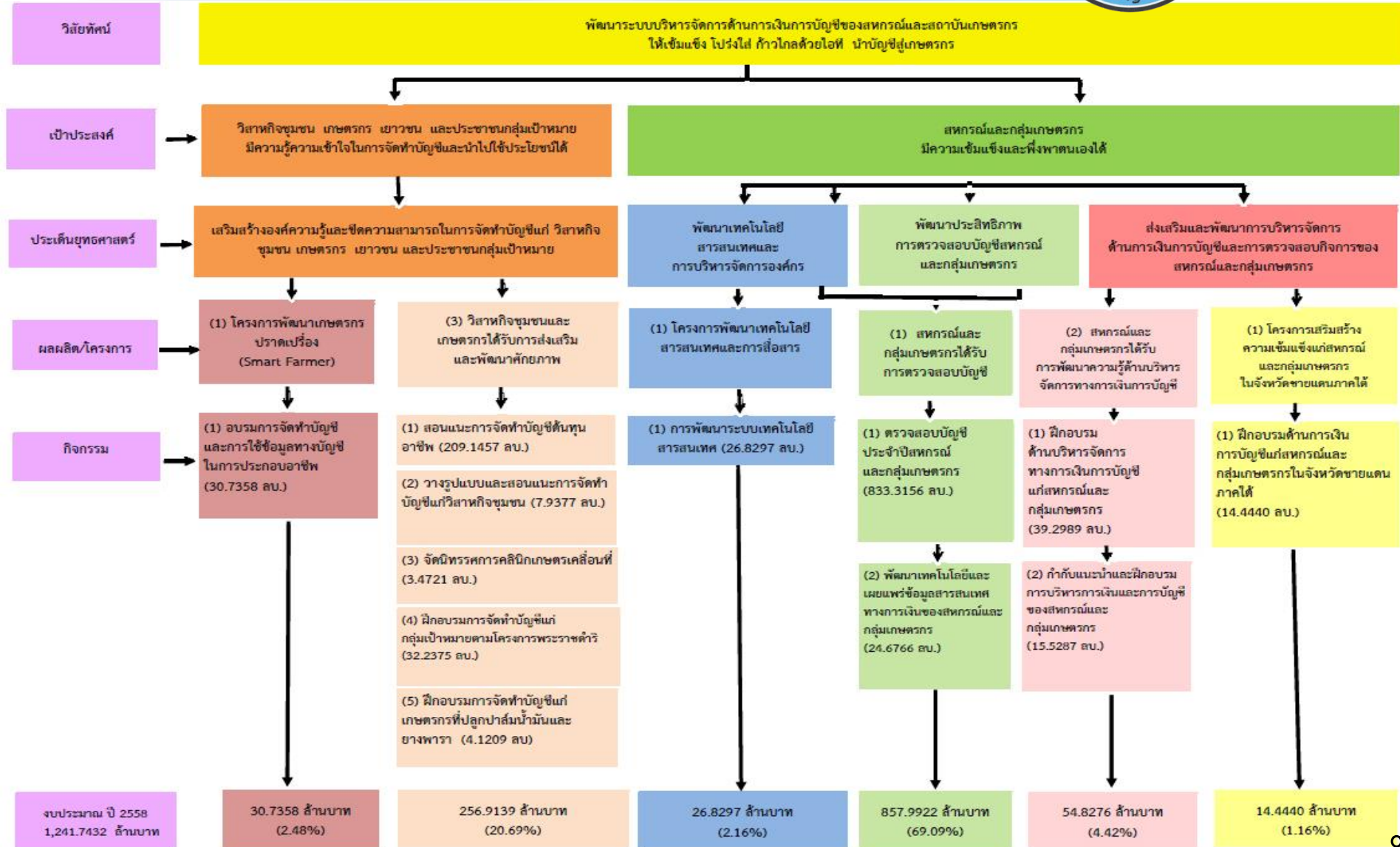
พันธกิจ	ยุทธศาสตร์	กลยุทธ์
<p>4. พัฒนาระบบการตรวจสอบกิจการและสมรรถนะของผู้ตรวจสอบกิจการ</p>	<p>2. ส่งเสริมและพัฒนาการบริหารจัดการด้านการเงินการบัญชีและการตรวจสอบกิจการของสหกรณ์และกลุ่มเกษตรกร</p>	<p>2.1 ส่งเสริมและพัฒนาระบบการตรวจสอบกิจการของสหกรณ์และกลุ่มเกษตรกร</p> <p>2.2 เสริมสร้างความเข้มแข็งด้านการจัดทำบัญชีและงบการเงินแก่สหกรณ์และกลุ่มเกษตรกร</p> <p>2.3 พัฒนาสถาบันเกษตรกรรองรับการเข้าสู่ประชาคมอาเซียน</p> <p>2.4 ส่งเสริมให้สหกรณ์และกลุ่มเกษตรกรมีระบบการบริหารจัดการด้านการเงินการบัญชีที่เป็นมาตรฐาน</p>
<p>5. ให้คำปรึกษาแนะนำและพัฒนาประสิทธิภาพการบริหารจัดการด้านการเงินการบัญชีแก่คณะกรรมการและฝ่ายจัดการของสหกรณ์และกลุ่มเกษตรกร</p>		<p>2.5 ส่งเสริมและผลักดันให้สหกรณ์และกลุ่มเกษตรกรใช้ระบบเทคโนโลยีสารสนเทศด้านการเงินการบัญชีในการบริหารจัดการ</p> <p>2.6 บูรณาการประสานความร่วมมือกับหน่วยงานหรือบุคคลที่เกี่ยวข้องทั้งภาครัฐ องค์กรท้องถิ่นและภาคเอกชน</p>

พันธกิจ ยุทธศาสตร์และกลยุทธ์ (ต่อ)



พันธกิจ	ยุทธศาสตร์	กลยุทธ์
<p>6. พัฒนาเทคโนโลยีสารสนเทศและรายงานภาวะเศรษฐกิจทางการเงินของสหกรณ์และกลุ่มเกษตรกร</p>	<p>3. พัฒนาเทคโนโลยีสารสนเทศและการบริหารจัดการองค์กร</p>	<p>3.1 ส่งเสริมการพัฒนาเทคโนโลยีสารสนเทศ 3.2 ปรับปรุงโครงสร้างและระบบการบริหารจัดการองค์กร 3.3 ส่งเสริมการบริหารและพัฒนาศักยภาพทรัพยากรบุคคล 3.4 ส่งเสริมและสนับสนุนการวิจัยและพัฒนา 3.5 พัฒนาและเตรียมความพร้อมรองรับการเข้าสู่ประชาคมอาเซียน</p>
<p>7. เสริมสร้างความรู้และส่งเสริมการจัดทำบัญชีแก่สมาชิกสหกรณ์ กลุ่มเกษตรกร กลุ่มอาชีพ วิสาหกิจชุมชน กลุ่มเป้าหมายตามโครงการพระราชดำริ เกษตรกรและประชาชนกลุ่มเป้าหมาย</p>	<p>4. เสริมสร้างองค์ความรู้และขีดความสามารถในการจัดทำบัญชีแก่วิสาหกิจชุมชน เกษตรกร เยาวชน และประชาชนกลุ่มเป้าหมาย</p>	<p>4.1 พัฒนาและเสริมสร้างภูมิปัญญาทางบัญชีสู่บัญชีต้นทุนอาชีพแก่เกษตรกร เยาวชนและประชาชนกลุ่มเป้าหมาย 4.2 บูรณาการจัดคลินิกเกษตรเคลื่อนที่ร่วมกับหน่วยงานอื่นในจังหวัด 4.3 พัฒนาและเสริมสร้างความรู้ด้านบัญชีแก่กลุ่มอาชีพ เยาวชนและเกษตรกรตามโครงการพระราชดำริ 4.4 พัฒนามาตรฐานการบัญชีและเสริมสร้างความรู้ด้านการเงินการบัญชีแก่วิสาหกิจชุมชน 4.5 สนับสนุนการจัดทำบัญชีแก่เกษตรกรตามยุทธศาสตร์สินค้าเกษตร</p>

ความเชื่อมโยงของวิสัยทัศน์ เป้าประสงค์ ประเด็นยุทธศาสตร์ ผลผลิตและกิจกรรม



แผนงบประมาณ/ผลผลิต ปีงบประมาณ 2558



แผนงบประมาณ / ผลผลิต / โครงการ	งบประมาณ (ล้านบาท)
<u>แผนงบประมาณ</u> : ส่งเสริมประสิทธิภาพการผลิตและสร้างมูลค่าภาคการเกษตร	
ผลผลิตที่ 1 : สหกรณ์และกลุ่มเกษตรกรได้รับการตรวจสอบบัญชี (2 กิจกรรม)	857.9922
ผลผลิตที่ 2 : สหกรณ์และกลุ่มเกษตรกรได้รับการพัฒนาความรู้ด้านบริหารจัดการทางการเงินการบัญชี (2 กิจกรรม)	54.8276
ผลผลิตที่ 3 : เกษตรกรได้รับการส่งเสริมและพัฒนาศักยภาพ (5 กิจกรรม)	256.9139
โครงการ 1 : พัฒนาเกษตรกรปราดเปรื่อง (Smart Farmer) (1 กิจกรรม)	30.7358
รวม	1,200.4695
<u>แผนงบประมาณ</u> : แก้ไขปัญหาและพัฒนาจังหวัดชายแดนภาคใต้	
โครงการ 2 : เสริมสร้างความเข้มแข็งแก่สหกรณ์และกลุ่มเกษตรกรในจังหวัดชายแดนภาคใต้ (1 กิจกรรม)	14.4440
<u>แผนงบประมาณ</u> : พัฒนาเทคโนโลยีสารสนเทศและการสื่อสาร	
โครงการ 3 : พัฒนาเทคโนโลยีสารสนเทศและการสื่อสาร (1 กิจกรรม)	26.8297
รวมงบประมาณทั้งสิ้น	1,241.7432

แผนงบประมาณ/ผลผลิต/โครงการ/กิจกรรม

ปีงบประมาณ พ.ศ. 2557 และ 2558



แผนงบประมาณ/ผลผลิต/โครงการ/กิจกรรม	เป้าหมาย			
	ปี 2558		ปี 2557	
	เป้าหมาย	งบประมาณ	เป้าหมาย	งบประมาณ
แผนงาน : พัฒนาเศรษฐกิจระดับฐานราก				
ผลผลิตที่ 1 : สหกรณ์และกลุ่มเกษตรกร ได้รับการตรวจสอบบัญชี		857.9922		831.4437
1.1 สอบบัญชีประจำปีสหกรณ์และกลุ่มเกษตรกร	11,600 แห่ง	833.3156	11,600 แห่ง	805.2551
1.2 พัฒนาเทคโนโลยีและเผยแพร่ข้อมูลสารสนเทศ	105 เรื่อง	24.6766	105 เรื่อง	26.1886

แผนงบประมาณ/ผลผลิต/โครงการ/กิจกรรม ปีงบประมาณ พ.ศ. 2557 และ 2558 (ต่อ)



แผนงบประมาณ/ผลผลิต/โครงการ/กิจกรรม	เป้าหมาย			
	ปี 2558		ปี 2557	
	เป้าหมาย	งบประมาณ	เป้าหมาย	งบประมาณ
แผนงาน : พัฒนาเศรษฐกิจระดับฐานราก				
<u>ผลผลิตที่ 2</u> : สหกรณ์และกลุ่มเกษตรกรได้รับการพัฒนาความรู้ ด้านบริหารจัดการทางการเงินการบัญชี		54.8276		53.1173
2.1 กำกับแนะนำและฝึกอบรมการบริหารการเงินและการบัญชี	616 แห่ง	15.5287	616 แห่ง	15.5287
2.2 ฝึกอบรมด้านบริหารจัดการทางการเงินการบัญชีของสหกรณ์ และกลุ่มเกษตรกร	3,100 แห่ง	39.2989	3,100 แห่ง	37.5886
(1) โครงการเตรียมความพร้อมแก่สหกรณ์และกลุ่มเกษตรกร ตั้งใหม่	100 แห่ง	1.0710	100 แห่ง	1.0710
(2) โครงการพัฒนาศักยภาพการบริหารจัดการ ด้านการเงินการบัญชี	700 แห่ง	2.5620	700 แห่ง	2.5620

แผนงบประมาณ/ผลผลิต/โครงการ/กิจกรรม ปีงบประมาณ พ.ศ. 2557 และ 2558 (ต่อ)



แผนงบประมาณ/ผลผลิต/โครงการ/กิจกรรม	เป้าหมาย			
	ปี 2558		ปี 2557	
	เป้าหมาย	งบประมาณ	เป้าหมาย	งบประมาณ
แผนงาน : พัฒนาเศรษฐกิจระดับฐานราก				
2.2 ฝึกอบรมด้านบริหารจัดการทางการเงินการบัญชี ของสหกรณ์และกลุ่มเกษตรกร (ต่อ)				
(3) โครงการเสริมสร้างความเข้มแข็งและเป็นอิสระ แก่สหกรณ์และกลุ่มเกษตรกร	1,000 แห่ง	26.6119	1,000 แห่ง	24.9016
(4) โครงการประสานความร่วมมือเพื่อการพัฒนาสหกรณ์	300 แห่ง	4.4640	300 แห่ง	4.4640
(5) โครงการพัฒนาสารสนเทศด้านการเงินการบัญชี	300 แห่ง	1.5300	300 แห่ง	1.5300
(6) การสัมมนา/ฝึกอบรมสหกรณ์ที่สอบบัญชี โดยผู้สอบบัญชีภาคเอกชน	700 แห่ง	3.0600	700 แห่ง	3.0600

แผนงบประมาณ/ผลผลิต/โครงการ/กิจกรรม ปีงบประมาณ พ.ศ. 2557 และ 2558 (ต่อ)



แผนงบประมาณ/ผลผลิต/โครงการ/กิจกรรม	เป้าหมาย			
	ปี 2558		ปี 2557	
	เป้าหมาย	งบประมาณ	เป้าหมาย	งบประมาณ
แผนงาน : พัฒนาเศรษฐกิจระดับฐานราก				
<u>ผลผลิตที่ 3</u> : วิสาหกิจชุมชนและเกษตรกรได้รับการส่งเสริมและพัฒนา		256.9139		244.2538
3.1 สอนแนะการจัดทำบัญชีต้นทุนอาชีพ	200,000 คน	209.1457	200,000 คน	209.8906
3.2 วางรูปแบบและสอนแนะการจัดทำบัญชีแก่วิสาหกิจชุมชน	385 แห่ง	7.9377	385 แห่ง	7.9377
3.3 จัดนิทรรศการคลินิกเกษตรเคลื่อนที่	308 ครั้ง	3.4721	308 ครั้ง	3.4721
3.4 ฝึกอบรมการจัดทำบัญชีแก่กลุ่มเป้าหมายตามโครงการพระราชดำริ	14,909 คน	32.2375	14,909 คน	18.8325
(1) โครงการพัฒนาเด็กและเยาวชนในถิ่นทุรกันดาร	1,905 คน	20.1647	1,905 คน	6.7597
(2) โครงการพัฒนาพื้นที่ลุ่มน้ำปากพนังฯ	3,728 คน	2.4509	3,728 คน	2.4509

แผนงบประมาณ/ผลผลิต/โครงการ/กิจกรรม ปีงบประมาณ พ.ศ. 2557 และ 2558 (ต่อ)



แผนงบประมาณ/ผลผลิต/โครงการ/กิจกรรม	เป้าหมาย			
	ปี 2558		ปี 2557	
	เป้าหมาย	งบประมาณ	เป้าหมาย	งบประมาณ
แผนงาน : พัฒนาเศรษฐกิจระดับฐานราก				
3.4 ฝึกอบรมการจัดทำบัญชีแก่กลุ่มเป้าหมาย ตามโครงการพระราชดำริ (ต่อ)				
(3) โครงการศูนย์ศึกษาการพัฒนา อันเนื่องมาจากพระราชดำริ	2,400 คน	1.4716	2,400 คน	1.4716
(4) โครงการศิลปอาชีพ	2,000 คน	1.2100	2,000 คน	1.2100
(5) โครงการหลวง	700 คน	1.9140	700 คน	1.9140
(6) โครงการพัฒนากลุ่มอาชีพฯ	176 คน	1.7363	176 คน	1.7363
(7) โครงการสายใยรักแห่งครอบครัวฯ	4,000 คน	3.2900	4,000 คน	3.2900
3.5 ฝึกอบรมการจัดทำบัญชีแก่เกษตรกรผู้ปลูกปาล์ม น้ำมัน และยางพารา	1,850 คน	4.1209	1,850 คน	4.1209

แผนงบประมาณ/ผลผลิต/โครงการ/กิจกรรม ปีงบประมาณ พ.ศ. 2557 และ 2558 (ต่อ)



แผนงบประมาณ/ผลผลิต/โครงการ/กิจกรรม	เป้าหมาย			
	ปี 2558		ปี 2557	
	เป้าหมาย	งบประมาณ	เป้าหมาย	งบประมาณ
แผนงาน : แก้ไขปัญหาและพัฒนาจังหวัดชายแดนภาคใต้				
โครงการเสริมสร้างความเข้มแข็งแก่สหกรณ์และกลุ่มเกษตรกร ในจังหวัดชายแดนภาคใต้	793 คน	14.4440	793 คน	12.7110
แผนงาน : ส่งเสริมประสิทธิภาพการผลิต สร้างมูลค่า ภาคการเกษตรและเสริมสร้างความเข้มแข็ง ให้แก่เกษตรกรอย่างเป็นระบบ				
โครงการพัฒนาเกษตรกรปราดเปรื่อง	100,000 คน	30.7358	100,000 คน	31.6518
แผนงาน : พัฒนาเทคโนโลยีสารสนเทศและการสื่อสาร				
โครงการพัฒนาเทคโนโลยีสารสนเทศและการสื่อสาร	2 ระบบ	26.8297	-	-

กรอบการปฏิบัติงาน ปีงบประมาณ 2558



ผลผลิต/กิจกรรม	หน่วย วัด	เป้าหมาย	ระยะเวลาการปฏิบัติงาน			
			ไตรมาส 1	ไตรมาส 2	ไตรมาส 3	ไตรมาส 4
ผลผลิตที่ 1 สหกรณ์และกลุ่มเกษตรกรได้รับการตรวจสอบบัญชี						
1.1 ตรวจสอบบัญชีประจำปีสหกรณ์และกลุ่มเกษตรกร	แห่ง	11,600	17 %	26 %	42 %	15 %
1.2 พัฒนาเทคโนโลยีและเผยแพร่ข้อมูลสารสนเทศของสหกรณ์และกลุ่มเกษตรกร	เรื่อง	105	4 %	41 %	45 %	10 %
ผลผลิตที่ 2 สหกรณ์และกลุ่มเกษตรกรได้รับการพัฒนาความรู้ด้านบริหารจัดการทางการเงินการบัญชี						
2.1 การพัฒนาความรู้ด้านการเงินการบัญชีแก่สหกรณ์และกลุ่มเกษตรกร						
2.1.1 โครงการเสริมสร้างความเข้มแข็งและเป็นอิสระให้กับระบบสหกรณ์	แห่ง	1,000	50 %	50 %		
2.1.2 โครงการพัฒนาศักยภาพการบริหารจัดการด้านการเงินการบัญชีแก่สหกรณ์และกลุ่มเกษตรกร	แห่ง	700	50 %	50 %		
2.1.3 โครงการพัฒนาความรู้สารสนเทศด้านบัญชี	แห่ง	300	50 %	50 %		
2.1.4 โครงการ 3 ประสานเพื่อพัฒนาการสหกรณ์ (WWR)	แห่ง	300	50 %	50 %		
2.1.5 โครงการเตรียมความพร้อมแก่สหกรณ์และกลุ่มเกษตรกรที่ตั้งใหม่	แห่ง	100	50 %	50 %		
2.1.6 สัมมนา/ฝึกอบรมสหกรณ์ถ่ายทอดโอกาสเอกชน	แห่ง	700	50 %	50 %		
2.2 โครงการพัฒนาประสิทธิภาพการบริหารจัดการด้านการเงินและการบัญชีของสหกรณ์และกลุ่มเกษตรกร	แห่ง	616	50 %	50 %		

กรอบการปฏิบัติงาน ปีงบประมาณ 2558 (ต่อ)



ผลผลิต/กิจกรรม	หน่วยวัด	เป้าหมาย	ระยะเวลาการปฏิบัติงาน			
			ไตรมาส 1	ไตรมาส 2	ไตรมาส 3	ไตรมาส 4
ผลผลิตที่ 3 วิสาหกิจชุมชนและเกษตรกรได้รับการส่งเสริมและพัฒนาศักยภาพ						
3.1 โครงการพัฒนาวิสาหกิจชุมชน	แห่ง	385	80 %	20 %		
3.2 โครงการพัฒนาภูมิปัญญาทางบัญชีสู่บัญชีต้นทุนอาชีพ	คน	200,000	50 %	50 %		
3.3 โครงการคลินิกเกษตรเคลื่อนที่	ครั้ง	308	25 %	25 %	25 %	25 %
3.4 โครงการอันเนื่องมาจากพระราชดำริ	คน	14,909	50 %	50 %		
3.4.1 โครงการพัฒนาเด็กและเยาวชนในถิ่นทุรกันดาร	คน	1,905	50 %	50 %		
3.4.2 โครงการพัฒนาพื้นที่ลุ่มน้ำปากพนังอันเนื่องมาจากพระราชดำริ	คน	3,728	50 %	50 %		
3.4.3 โครงการศูนย์ศึกษาการพัฒนาอันเนื่องมาจากพระราชดำริ	คน	2,400	50 %	50 %		
3.4.4 โครงการศิลปอาชีพ	คน	2,000	50 %	50 %		
3.4.5 โครงการหลวง	คน	700	50 %	50 %		
3.4.6 โครงการสายใยรักแห่งครอบครัวฯ	คน	4,000	50 %	50 %		
3.4.7 โครงการพัฒนากลุ่มอาชีพในถิ่นทุรกันดาร	คน	176	50 %	50 %		
3.5 โครงการแนะนำการจัดทำบัญชีแก่เกษตรกรที่ปลูกปาล์มน้ำมันและยางพารา	คน	1,850	70 %	30 %		
โครงการ : พัฒนาเกษตรกรปราดเป็รื่อง (Smart Farmer)	คน	100,000	50 %	50 %		
โครงการ : เสริมสร้างความเข้มแข็งแก่สหกรณ์และกลุ่มเกษตรกร ในจังหวัดชายแดนภาคใต้	คน	793	50 %	50 %		
โครงการ : พัฒนาเทคโนโลยีสารสนเทศ	ระบบ	2		100 %		



ส่วนที่ 2 : ระบบงาน

- ❖ ผลผลิตที่ 1 สหกรณ์และกลุ่มเกษตรกรได้รับการตรวจสอบบัญชี
- ❖ ผลผลิตที่ 2 สหกรณ์และกลุ่มเกษตรกรได้รับการพัฒนาความรู้ด้านการบริหารจัดการทางการเงินการบัญชี
- ❖ ผลผลิตที่ 3 วิสาหกิจชุมชนและเกษตรกรได้รับการส่งเสริมและพัฒนาศักยภาพ
- ❖ โครงการพัฒนาเกษตรกรปราดเปรื่อง (Smart Farmer)
- ❖ โครงการเสริมสร้างความเข้มแข็งแก่สหกรณ์และกลุ่มเกษตรกรในจังหวัดชายแดนภาคใต้



ผลผลิตที่ 1
สหกรณ์และกลุ่มเกษตรกร
ได้รับการตรวจสอบบัญชี



1.1 ตรวจสอบบัญชีประจำปีสหกรณ์และกลุ่มเกษตรกร

การจำแนกสหกรณ์/กลุ่มเกษตรกร



วัตถุประสงค์

เพื่อกำหนดแนวทางการให้บริการที่เหมาะสมกับสหกรณ์/กลุ่มเกษตรกร

การดำเนินงาน

สตส.

จำแนกสหกรณ์/กลุ่มเกษตรกร เป็น 6 กลุ่ม

1. กลุ่มพร้อมรับการตรวจสอบ ต้องเข้าเงื่อนไขทุกข้อ ดังนี้

1.1 มีผู้รับผิดชอบในการทำบัญชี หมายถึง บุคคลที่สหกรณ์/
กลุ่มเกษตรกรมอบหมายเป็นลายลักษณ์อักษรให้เป็น
ผู้รับผิดชอบในการทำบัญชี ทั้งนี้ ไม่รวมพนักงานราชการ
ของกรมส่งเสริมสหกรณ์

1.2 สามารถจัดทำบัญชี งบการเงิน และรายละเอียดประกอบ
งบการเงินให้ตรวจสอบได้

2. กลุ่มไม่พร้อมรับการตรวจสอบ

2.1 ไม่มีผู้รับผิดชอบในการทำบัญชี หรือ

2.2 ทำบัญชีไม่ได้ หรือ

2.3 ทำงบการเงินไม่ได้ หรือ

2.4 จัดทำรายละเอียดประกอบงบการเงินไม่ได้

3. กลุ่มตั้งใหม่

3.1 จดทะเบียนตั้งใหม่ระหว่างปี หรือ

3.2 ตั้งใหม่ในปีก่อนแต่ยังไม่ได้รับการวางรูปแบบบัญชี

ระยะเวลาดำเนินการ

ภายในเดือนกันยายน



การจำแนกสหกรณ์/กลุ่มเกษตรกร (ต่อ)

การดำเนินงาน

สตส.

4. กลุ่มอาจถูกสั่งเลิก

- 4.1 สหกรณ์ ตามมาตรา 71 แห่ง พ.ร.บ. สหกรณ์ พ.ศ. 2542 หรือ
- 4.2 กลุ่มเกษตรกร ตามมาตรา 33 แห่ง พ.ร.ฎ.
ว่าด้วยกลุ่มเกษตรกร พ.ศ. 2547

5. กลุ่มต้องเลิกตามกฎหมาย

- 5.1 สหกรณ์ ตามมาตรา 70 แห่ง พ.ร.บ. สหกรณ์ พ.ศ. 2542 หรือ
- 5.2 กลุ่มเกษตรกร ตามมาตรา 32 แห่ง พ.ร.ฎ.
ว่าด้วยกลุ่มเกษตรกร พ.ศ. 2547

6. กลุ่มที่ชำระบัญชี

- 6.1 สหกรณ์ ตามมาตรา 80 และมาตรา 87 แห่ง พ.ร.บ. สหกรณ์
พ.ศ. 2542
- 6.2 กลุ่มเกษตรกร ตามมาตรา 34 และมาตรา 35 แห่ง พ.ร.ฎ.
ว่าด้วยกลุ่มเกษตรกร พ.ศ. 2547

ระยะเวลาดำเนินการ

ภายในเดือนกันยายน



การสอบบัญชีสหกรณ์และกลุ่มเกษตรกร - ภาครัฐ

กลุ่มเป้าหมาย

กลุ่มพร้อมรับการตรวจสอบ

วัตถุประสงค์

1. เพื่อให้สหกรณ์และกลุ่มเกษตรกรมีระบบการควบคุมภายในที่ดี สามารถบริหารงานได้อย่างมีประสิทธิภาพ
2. เสริมสร้างความเข้มแข็ง โปร่งใสและพึ่งพาตนเองให้แก่สหกรณ์และกลุ่มเกษตรกร

ปฏิบัติตามระบบมาตรฐานการควบคุมคุณภาพงานสอบบัญชี

การดำเนินงาน

ผู้สอบ
บัญชี

1. วางแผนงานสอบบัญชี
2. ปฏิบัติงานสอบบัญชี
3. เสนอผลงานสอบบัญชี

สตส.

สอบทานงานสอบบัญชีของผู้สอบบัญชี ทุกชิ้นงาน ให้แล้วเสร็จ ก่อนวันที่ผู้สอบบัญชีแสดงความเห็นต่องบการเงิน

ระยะเวลาดำเนินการ

ภายใน 90 วัน นับแต่
วันสิ้นปีทางบัญชี
ของสหกรณ์/กลุ่มเกษตรกร

ตัวชี้วัด

ปริมาณ : สหกรณ์และกลุ่มเกษตรกรได้รับการตรวจสอบบัญชี จำนวน 3,067 แห่ง
เชิงคุณภาพ : ร้อยละ 85 ของสหกรณ์และกลุ่มเกษตรกรได้รับการตรวจสอบบัญชี
ภายในมาตรฐานเวลาที่กำหนด



การปฏิบัติงานสอบบัญชีสหกรณ์และกลุ่มเกษตรกร - ภาครัฐ

การสอบบัญชี
ระหว่างปี

1. อย่างน้อย 1 ครั้ง สำหรับสหกรณ์/กลุ่มเกษตรกร กลุ่มพร้อมรับการตรวจสอบ
2. พิจารณากำหนดจำนวนครั้งและระยะเวลาสอบบัญชีระหว่างปีที่เหมาะสมเพิ่มขึ้น

การสอบบัญชี
ประจำปี

ผู้สอบ
บัญชี

1. พิจารณาความพร้อมรับการตรวจสอบบัญชีสหกรณ์/กลุ่มเกษตรกร
 - กรณีมีการทำงานการเงินและรายละเอียดประกอบสอดคล้องกัน ให้นำหมายเข้าตรวจสอบ
 - กรณีทำงานการเงินและรายละเอียดประกอบไม่สอดคล้องกัน ให้ทำหนังสือแจ้งเพื่อแก้ไข
2. เข้าปฏิบัติงานสอบบัญชี
 - พิจารณาวามีสถานการณ์/เหตุการณ์ที่จำเป็นต้องปรับเปลี่ยนการประเมินความเสี่ยงในการสอบบัญชี แผนการสอบบัญชีโดยรวม และแนวการสอบบัญชีที่กำหนดไว้เดิมหรือไม่
 - กรณีพบสถานการณ์/เหตุการณ์ที่ต้องขยายขอบเขตการตรวจสอบ ให้ปรับแผนการสอบบัญชีโดยรวม และ/หรือแนวการสอบบัญชี ตามแต่กรณี
3. เสนอร่างงบการเงินและร่างรายงานของผู้สอบบัญชีต่อหัวหน้า สตส. เพื่อสอบทานก่อนแสดง ความเห็นต่องบการเงิน
4. การแสดงความเห็นต่องบการเงิน ต้องไม่ก่อนวันที่สอบทานงานสอบบัญชีของหัวหน้าสำนักงาน
5. ให้ผู้สอบบัญชีเข้าร่วมประชุมคณะกรรมการดำเนินการ เพื่อชี้แจงผลการตรวจสอบข้อสังเกตและข้อเสนอแนะเพื่อปรับปรุงแก้ไขการดำเนินงานของสหกรณ์/กลุ่มเกษตรกร



การเสนอผลงานสอบบัญชีสหกรณ์และกลุ่มเกษตรกร - ภาครัฐ

รายงานการสอบ
บัญชีระหว่างปี

ผู้สอบ
บัญชี

1. เสนอรายงานการสอบบัญชีระหว่างปีต่อนายทะเบียนสหกรณ์ ภายใน 10 วัน นับจากวันเสร็จสิ้นงานสอบบัญชีระหว่างปี
2. รายงานความก้าวหน้าการปฏิบัติงานผ่านระบบ Intranet กรมตรวจบัญชีสหกรณ์

รายงานการ
สอบบัญชี
ประจำปี

1. เสนอผลงานสอบบัญชีประจำปีต่อนายทะเบียนสหกรณ์ ภายใน 15 วัน นับจากวันที่แสดงความเห็นต่องบการเงิน ประกอบด้วย
 - รายงานของผู้สอบบัญชี
 - รายงานผลการตรวจสอบบัญชี
 - งบการเงิน
 - กระดาษทำการ
2. รายงานผลการจัดชั้นคุณภาพการควบคุมภายในของสหกรณ์/กลุ่มเกษตรกรผ่านระบบ Intranet กรมตรวจบัญชีสหกรณ์ ภายใน 15 วัน นับจากวันที่แสดงความเห็นต่องบการเงิน
3. รายงานข้อมูลทางการเงินของสหกรณ์/กลุ่มเกษตรกร ผ่านระบบ Intranet กรมตรวจบัญชีสหกรณ์ ภายใน 5 วัน นับจากวันที่เสนอผลงานสอบบัญชีประจำปีต่อนายทะเบียนสหกรณ์

การสอบทาน
งานสอบบัญชี

สตส.

สอบทานงานสอบบัญชีทุกชิ้นงาน โดยสอบทานร่างงบการเงินและหลักฐานการสอบบัญชี ที่มีสาระสำคัญในการแสดงความเห็นต่องบการเงิน เพื่อพิจารณาว่าร่างรายงานของผู้สอบบัญชี เป็นไปตามมาตรฐานการสอบบัญชี และระเบียบที่นายทะเบียนสหกรณ์กำหนด รวมทั้งมีความเหมาะสมกับสถานการณ์ ก่อนที่ผู้สอบบัญชีจะแสดงความเห็นต่องบการเงินและนำเสนอต่อสหกรณ์/กลุ่มเกษตรกร



การเสริมสร้างความพร้อมรับการตรวจสอบบัญชี

กลุ่มเป้าหมาย

กลุ่มไม่พร้อมรับการตรวจสอบ

วัตถุประสงค์

เพื่อให้สหกรณ์และกลุ่มเกษตรกรเป้าหมายสามารถจัดทำบัญชีงบการเงินและรายละเอียดประกอบงบการเงินได้

การดำเนินงาน

สตส.

1. กรณีไม่มีผู้รับผิดชอบในการทำบัญชี ให้ประชุม 3 ฝ่าย (กตส./กสส./สหกรณ์ และ กลุ่มเกษตรกร) และให้มีการมอบหมายผู้รับผิดชอบทำบัญชี
2. กรณีมีผู้รับผิดชอบในการทำบัญชี
 - 2.1 กำหนดแผนการเข้าอบรม/สอนแนะสหกรณ์และกลุ่มเกษตรกรเป้าหมาย
 - 2.2 ชี้แจงความสำคัญของการจัดทำบัญชีต่อที่ประชุมคณะกรรมการดำเนินการ
 - 2.3 อบรมสอนแนะการจัดทำบัญชี งบการเงิน และรายละเอียดประกอบงบการเงิน
 - 2.4 รายงานผลการอบรม/สอนแนะการจัดทำบัญชี งบการเงิน และรายละเอียดประกอบงบการเงิน ต่อหัวหน้าสำนักงานตรวจบัญชีสหกรณ์
 - 2.5 ภายหลังจากอบรม/สอนแนะ หากสามารถตรวจสอบบัญชีได้ ให้สอบบัญชีประจำปี

ตัวชี้วัด

เชิงปริมาณ : สหกรณ์และกลุ่มเกษตรกรเป้าหมายได้รับการสอนแนะการจัดทำบัญชี งบการเงิน และรายละเอียดประกอบงบการเงิน จำนวน 6,947 แห่ง

เชิงคุณภาพ : ร้อยละ 30 ของสหกรณ์และกลุ่มเกษตรกรเป้าหมายสามารถจัดทำบัญชี งบการเงิน และรายละเอียดประกอบงบการเงินได้



การวางรูปแบบบัญชี

กลุ่มเป้าหมาย

กลุ่มตั้งใหม่

วัตถุประสงค์

เพื่อให้สหกรณ์และกลุ่มเกษตรกรที่ตั้งใหม่มีระบบบัญชีและระบบการควบคุมภายในที่เหมาะสมกับโครงสร้างธุรกิจของสหกรณ์/กลุ่มเกษตรกร

การดำเนินงาน

สตส.

1. วางแผนในกิจกรรมวางรูปแบบบัญชี
2. ชี้แจงเบื้องต้นเกี่ยวกับการเงินการบัญชีต่อที่ประชุมคณะผู้จัดตั้ง
3. ชี้แจงความสำคัญของการจัดทำบัญชีต่อที่ประชุมคณะกรรมการดำเนินการ
4. วางรูปแบบบัญชี
 - 4.1 แนะนำสหกรณ์ให้จัดทำบัญชีและงบการเงินตามประเภทของสหกรณ์
 - 4.2 แนะนำการจัดทำเอกสารประกอบการบันทึกบัญชี (Manual และ/หรือโปรแกรมระบบบัญชี) ที่เหมาะสมสอดคล้องกับลักษณะการดำเนินธุรกิจ
5. รายงานผลการวางรูปแบบบัญชีต่อหัวหน้าสำนักงานตรวจบัญชีสหกรณ์จังหวัด
6. ภายหลังจากวางรูปแบบบัญชีหากสามารถตรวจสอบบัญชีได้ ให้สอบบัญชีประจำปี

ตัวชี้วัด

เชิงคุณภาพ : สหกรณ์และกลุ่มเกษตรกรที่ตั้งใหม่ได้รับการวางรูปแบบบัญชีที่เหมาะสมกับโครงสร้างธุรกิจของสหกรณ์/กลุ่มเกษตรกร



ติดตามผลการเสนอเลิกสหกรณ์/กลุ่มเกษตรกร

กลุ่มเป้าหมาย

1. กลุ่มอาจถูกสั่งเลิก
2. กลุ่มต้องเลิกตามกฎหมาย

วัตถุประสงค์

เพื่อติดตามความเคลื่อนไหวของสหกรณ์/กลุ่มเกษตรกรที่อยู่ในข่ายอาจถูกสั่งเลิกหรือต้องเลิกตามกฎหมาย

ระยะเวลาดำเนินการ

สตส.

1. จัดทำหนังสือประสานงานกับสหกรณ์จังหวัด เพื่อยืนยันสถานะสหกรณ์/กลุ่มเกษตรกร
2. กรณีสหกรณ์/กลุ่มเกษตรกรมีการเปลี่ยนแปลงสถานะ ส่งผลให้ไม่เข้าเงื่อนไขอาจถูกสั่งเลิก/ต้องเลิกตามกฎหมาย ให้พิจารณาเข้าแนะนำการจัดทำบัญชี หากสามารถสอบบัญชีได้ให้สอบบัญชีประจำปี
3. กรณีสหกรณ์/กลุ่มเกษตรกรไม่มีการเปลี่ยนแปลงสถานะ หรือ นายทะเบียนสหกรณ์ไม่ดำเนินการสั่งเลิกติดต่อกันเป็นเวลา 2 ปี ให้ดำเนินการ ดังนี้
 - 3.1 เสนอคณะกรรมการแก้ไขปัญหาระดับจังหวัด (จกบ.) พิจารณา
 - 3.2 ถ้าไม่มีการดำเนินการใด ๆ ให้สรุปผลการติดตามเสนอ ผอ. สตท

- ไตรมาส 1

การดำเนินงาน

- ภายในเดือนพฤษภาคม

สตท.

สรุปผลการติดตามเสนอ กตส. ผ่าน สมช. เพื่อประสานงานกรมส่งเสริมสหกรณ์แก้ไขปัญหา

- ภายในเดือนมิถุนายน

สมช.

จัดทำหนังสือแจ้งนายทะเบียนสหกรณ์ (กรมส่งเสริมสหกรณ์) พิจารณาดำเนินการ

- ภายในเดือนกรกฎาคม

ตัวชี้วัด

เชิงปริมาณ : จำนวนสหกรณ์และกลุ่มเกษตรกรเป้าหมายได้รับการติดตามการเสนอเลิก



งานสอบบัญชีสหกรณ์/กลุ่มเกษตรกรที่ชำระบัญชี

กลุ่มเป้าหมาย

กลุ่มที่ชำระบัญชี

วัตถุประสงค์

เพื่อรายงานผลการตรวจสอบสหกรณ์/กลุ่มเกษตรกรที่ชำระบัญชีตามกฎหมาย

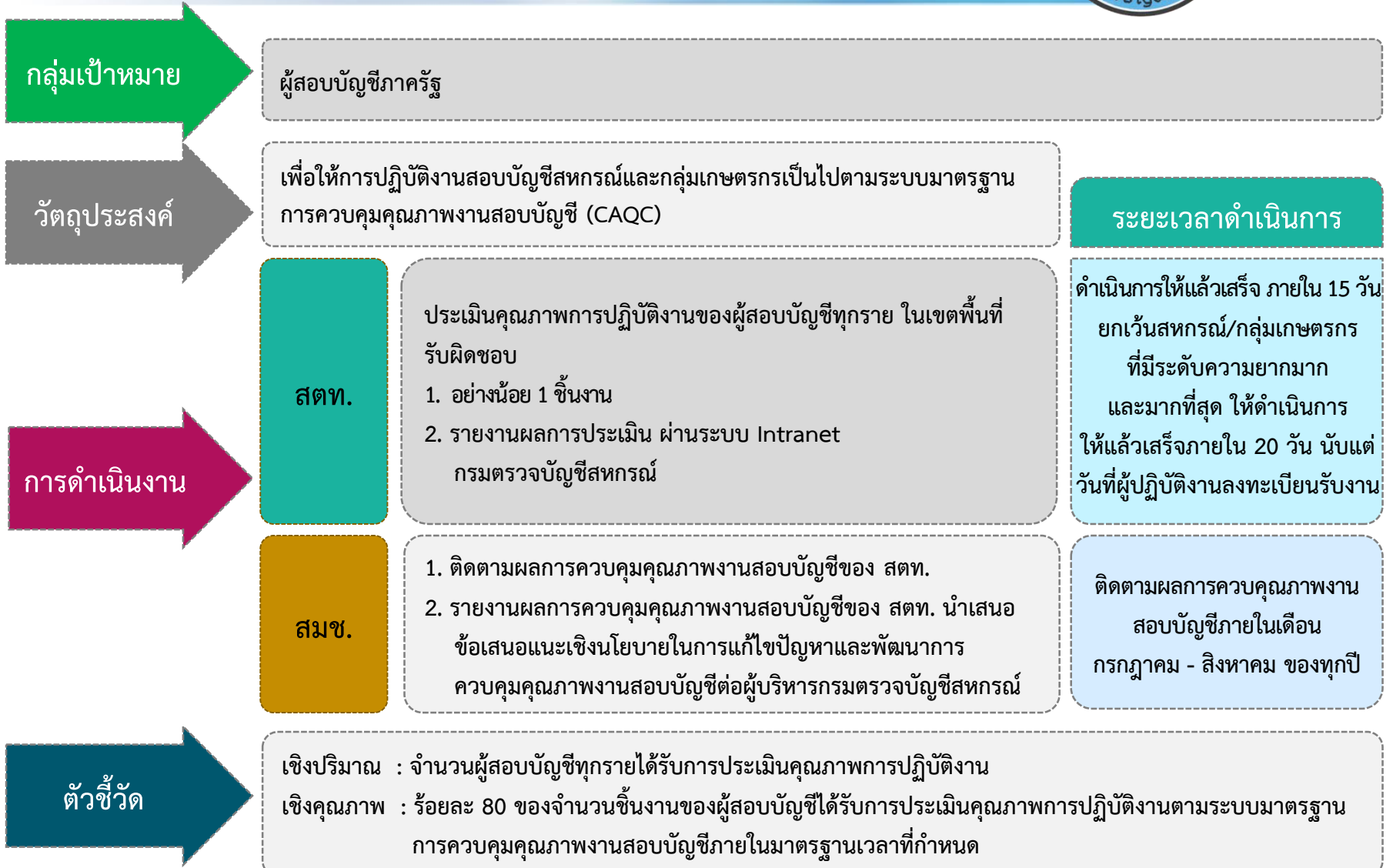
การดำเนินงาน

สตส.

1. ตรวจสอบและแสดงความเห็นต่องบการเงิน ณ วันรับมอบทรัพย์สิน
เพื่อผู้ชำระบัญชี นำงบการเงินเสนอที่ประชุมใหญ่และดำเนินการชำระบัญชี
ต่อไป
2. ตรวจสอบและรับรองรายงานการชำระบัญชีและรายการย่อของบัญชีที่ชำระ
เพื่อผู้ชำระบัญชีจัดทำหนังสือเสนอนายทะเบียน ให้ความเห็นชอบและถอนชื่อ
จากทะเบียน
3. รายงานผลการตรวจสอบสหกรณ์/กลุ่มเกษตรกรที่ชำระบัญชี



การควบคุมคุณภาพงานสอบบัญชี - ภาครัฐ





เครื่องมือที่ใช้ในการควบคุมคุณภาพงานสอบบัญชี

ประเมินคุณภาพงานสอบ

กิจกรรม/เครื่องมือ	ผู้รับผิดชอบ	ระยะเวลาดำเนินการ
1. กำหนดเกณฑ์การเลือกผลงานของผู้สอบบัญชี - ผู้สอบบัญชีทุกราย - ปริมาณตามชิ้นงานที่รับผิดชอบรายละอย่างน้อย 1 ชิ้นงาน - งานไม่ซ้ำกับปีก่อน/ระดับความยากมากที่สุดเป็นอันดับแรก/ สหกรณ์ตาม มาตรการเพิ่มประสิทธิภาพงานสอบบัญชี	กลุ่มกำกับมาตรฐานการบัญชี	ต้นปีงบประมาณ
2. ประเมินผลการปฏิบัติงานของผู้สอบบัญชี โดยใช้แบบประเมินคุณภาพงานสอบบัญชี		ภายใน 15 วัน
3. แจ้งผลการประเมินคุณภาพงานสอบบัญชี ผ่าน หน.สตส.		ยกเว้นสหกรณ์/กลุ่มเกษตรกร ที่มีระดับความยากมากและมากที่สุด ให้ดำเนินการให้แล้วเสร็จ
4. สื่อสารเพื่อซักซ้อมความเข้าใจในที่ประชุม สตท. ประจำเดือน เกี่ยวกับข้อสังเกตและข้อเสนอแนะจากผลการประเมินคุณภาพงานสอบบัญชี		ภายใน 20 วัน นับแต่ วันที่ผู้ปฏิบัติงานลงทะเบียนรับงาน
5. วิเคราะห์และสรุปผลการประเมินคุณภาพงานสอบบัญชีประจำปี เสนอ ผอ. สตท. เพื่อให้การอบรมพัฒนาความรู้ให้กับผู้ปฏิบัติงานสอบบัญชี		เดือนละครั้ง/สรุปประจำปี งบประมาณ
6. เสนอข้อกล่าวหาเพื่อพิจารณาจรรยาบรรณฯ		เข้าลักษณะข้อบกพร่อง ผิดจรรยาบรรณฯ



การติดตามการปฏิบัติตามมาตรฐานสำนักงาน

กลุ่มเป้าหมาย

1. สำนักงานตรวจบัญชีสหกรณ์ (สตส.)
2. สำนักงานสอบบัญชีของผู้สอบบัญชีภาคเอกชนตามหลักเกณฑ์ที่กำหนด

วัตถุประสงค์

เพื่อให้การปฏิบัติงานของสำนักงานเป็นไปตามระบบมาตรฐานการควบคุมคุณภาพงานสอบบัญชี (CAQC)

สตท.

1. ประเมินมาตรฐานสำนักงาน สตส. ๆ ละ 1 ครั้ง
2. ตรวจสอบสำนักงานสอบบัญชีของผู้สอบบัญชีภาคเอกชนในเขตพื้นที่รับผิดชอบ (ยกเว้นเขตพื้นที่ กทม.)

ระยะเวลาดำเนินการ

ภายในเดือนกรกฎาคม
ของทุกปี

การดำเนินงาน

สมช.

1. ติดตามผลการประเมินมาตรฐานสำนักงาน และผลการตรวจเยี่ยมสำนักงานสอบบัญชีของผู้สอบบัญชีภาคเอกชนของ สตท.
2. ตรวจสอบสำนักงานสอบบัญชีของผู้สอบบัญชีภาคเอกชนในเขตพื้นที่ กทม.
3. รายงานผลการประเมินมาตรฐานสำนักงาน และนำเสนอข้อเสนอแนะเชิงนโยบายในการแก้ไขปัญหาและพัฒนางานต่อผู้บริหารกรมตรวจบัญชีสหกรณ์

ภายใน
เดือนกรกฎาคม – สิงหาคม
ของทุกปี

ตัวชี้วัด

- เชิงปริมาณ : 1. สตส. ได้รับการประเมินมาตรฐานสำนักงาน
2. สำนักงานสอบบัญชีภาคเอกชนในพื้นที่รับผิดชอบได้รับการตรวจเยี่ยมตามเป้าหมายที่กำหนด



เครื่องมือที่ใช้ในการติดตามการปฏิบัติตามมาตรฐาน สำนักงาน-ระดับ สตท. การประเมินมาตรฐานสำนักงาน (สตส.)

การติดตามการปฏิบัติงานตามมาตรฐานสำนักงาน	กิจกรรม/เครื่องมือ	ผู้รับผิดชอบ	ระยะเวลาดำเนินการ
	<ol style="list-style-type: none"> 1. กำหนดเกณฑ์การติดตามในระดับสำนักงาน <ol style="list-style-type: none"> 1.1 เลือกผลงานของผู้สอบบัญชี เพื่อประเมินคุณภาพงานสอบบัญชี โดยต้องเป็นผลงานที่ สตท. มิได้ประเมินคุณภาพงานสอบบัญชีในปีงบประมาณนั้น 1.2 ติดตามทุก สตส. 1.3 ติดตามการแก้ไขข้อสังเกต/ข้อเสนอแนะปีก่อน 2. วางแผนการติดตาม 3. กำหนดการเข้าปฏิบัติงาน 4. ติดตามการปฏิบัติตามมาตรฐานสำนักงานของ สตส. <ol style="list-style-type: none"> 4.1 ใช้วิธีการสัมภาษณ์ตามแบบเก็บข้อมูลมาตรฐานสำนักงานระดับ สตส. เกี่ยวกับมาตรฐานสำนักงาน <ul style="list-style-type: none"> - การมอบหมายงานและการแบ่งงาน - การขอคำปรึกษาหารือ - การควบคุมคุณภาพงานสอบบัญชี 4.2 ตรวจสอบคำสั่งมอบหมายงานและการแบ่งงาน/ขอเปลี่ยนแปลงผู้สอบบัญชี ในระหว่างปีของ สตส. พิจารณา <ul style="list-style-type: none"> - ความเหมาะสมของระดับผู้สอบบัญชีกับระดับความยากในการสอบบัญชี - ความเหมาะสมของจำนวนผู้สอบบัญชีกับจำนวนสหกรณ์ในแต่ละระดับความยาก - เหตุผลของการใช้ดุลยพินิจ กรณีแบ่งงาน/มอบหมายงานไม่เป็นตามข้อกำหนด 4.3 ตรวจสอบหลักฐานการปรึกษาหารือ 4.4 ติดตามการใช้เวลาในการปฏิบัติงานสอบบัญชีจากระบบ CAD_Audit 57 4.5 สอบทานการควบคุมคุณภาพงานสอบบัญชี โดยใช้แบบประเมินคุณภาพงานสอบบัญชี 5. สรุปผลการติดตามและรายงานผลการติดตามฯ เสนอ หัวหน้า สตส./ผอ. สตท./กตส. 	กลุ่มกำกับมาตรฐานการบัญชี	<div style="text-align: center; background-color: #e0e0e0; padding: 10px; margin-bottom: 10px;"> เดือนตุลาคมของทุกปี </div> <div style="text-align: center; background-color: #e0f0e0; padding: 10px; margin-bottom: 10px;"> ภายใน เดือนกรกฎาคม ของทุกปี </div> <div style="text-align: center; background-color: #e0f0e0; padding: 10px;"> ภายใน 15 วัน นับจากเสร็จสิ้นการติดตาม การปฏิบัติงานตามมาตรฐานสำนักงาน </div>



เครื่องมือที่ใช้ในการติดตามการปฏิบัติตามมาตรฐานสำนักงาน-ระดับ สตท. การตรวจเยี่ยมสำนักงานสอบบัญชีของผู้สอบบัญชีภาคเอกชน

กิจกรรม/เครื่องมือ	ผู้รับผิดชอบ	ระยะเวลาดำเนินการ
<p>รับผิดชอบในการติดตามการปฏิบัติงานตามมาตรฐานสำนักงาน</p> <ol style="list-style-type: none"> ศึกษาข้อเท็จจริง เพื่อกำหนดเป้าหมายการตรวจเยี่ยมตามหลักเกณฑ์ที่ กตส. กำหนด วางแผนการเข้าตรวจเยี่ยม <ol style="list-style-type: none"> กำหนดทีมตรวจเยี่ยม จัดทำหนังสือแจ้งกำหนดการเข้าตรวจเยี่ยม ดำเนินการตรวจเยี่ยม พร้อมจัดทำบันทึกการตรวจเยี่ยม สรุปผลการตรวจเยี่ยมและจัดทำรายงานผลฯ <ol style="list-style-type: none"> สตท. 1-10 เสนอต่อ ผอ. สตท. พร้อมสำเนาให้ สมช. สมช. เสนอต่อ ผอ. สมช. พร้อมสำเนาให้ สตท. 1-10 	<p>สมช. (ในเขตพื้นที่ กทม.)</p> <p>สตท.1-10 (ในเขตพื้นที่ รับผิดชอบยกเว้น พื้นที่ กทม.)</p>	<p>เดือนตุลาคม ของทุกปี</p> <p>ภายใน ปีงบประมาณ</p> <p>ภายใน 15 วัน นับจากเสร็จ สิ้นการติดตาม การปฏิบัติงาน ตามสำนักงาน</p>



เครื่องมือที่ใช้ในการติดตามการปฏิบัติตามมาตรฐาน สำนักงาน-ระดับกรม

มาตรฐานสำนักงาน	กิจกรรม/เครื่องมือ	ผู้รับผิดชอบ	ระยะเวลา ดำเนินการ
<p>รับผิดชอบติดตาม การปฏิบัติงาน ตามมาตรฐาน สำนักงาน ของ สตท.</p>	<ol style="list-style-type: none"> กำหนดเกณฑ์การเลือกผลงานของผู้สอบบัญชีเพื่อประเมินคุณภาพงานสอบบัญชี <ul style="list-style-type: none"> - ผลงานที่ สตท. ได้ประเมินคุณภาพงาน - ผลงานที่ สตท. มิได้ประเมินคุณภาพงาน วางแผนการติดตามสอบทานการควบคุมคุณภาพงานสอบบัญชีระดับ สตท. 1-10 กำหนดการเข้าปฏิบัติงาน ติดตามการปฏิบัติตามมาตรฐานสำนักงานของ สตท. โดยใช้แบบเก็บข้อมูลมาตรฐานสำนักงาน ระดับ สตท. 	<p>สำนักมาตรฐานการ บัญชีและการสอบ บัญชี</p>	<p>ระหว่าง เดือนกรกฎาคม - สิงหาคม ของทุกปี</p>
<p>รับผิดชอบสอบทาน การควบคุมคุณภาพ งานสอบบัญชี ของ สตท.</p>	<ol style="list-style-type: none"> ติดตามแผน-ผลการปฏิบัติงานของผู้สอบบัญชีจากระบบ CAD_Audit สอบทานการประเมินคุณภาพงานสอบบัญชีของ สตท. <ol style="list-style-type: none"> โดยใช้แบบประเมินคุณภาพงานสอบบัญชี สุ่มประเมินคุณภาพงานสอบบัญชีของผู้สอบบัญชี แจ้งผลการประเมินข้อสังเกตและข้อเสนอแนะ สรุปผลการประเมินคุณภาพงานสอบบัญชีเสนอผู้บริหาร วิเคราะห์และสรุปผลการประเมินคุณภาพงานสอบบัญชีประจำปี เพื่อให้การอบรม พัฒนาความรู้ ให้กับผู้ปฏิบัติงานสอบบัญชี และเป็นข้อมูลพัฒนาระบบมาตรฐานการควบคุมคุณภาพงานสอบบัญชี (CAQC) และพัฒนามาตรฐานการสอบบัญชีสหกรณ์ 		



การสอบบัญชีสหกรณ์โดยผู้สอบบัญชีภาคเอกชน

กลุ่มเป้าหมาย

สหกรณ์นอกภาคเกษตรที่

1. มีทุนของสหกรณ์ตั้งแต่ 50 ล้านบาทขึ้นไป
2. มีชั้นคุณภาพการควบคุมภายในอยู่ในระดับดีขึ้นไป
3. สามารถจัดทำงบการเงินได้ภายใน 30 วัน นับแต่วันสิ้นปีทางบัญชี

วัตถุประสงค์

1. เพื่อให้สหกรณ์มีระบบการควบคุมภายในที่ดี สามารถบริหารงานได้อย่างมีประสิทธิภาพ
2. เสริมสร้างความเข้มแข็ง โปร่งใสและพึ่งพาตนเองให้แก่สหกรณ์

สมช.

แต่งตั้งผู้สอบบัญชีภาคเอกชนเป็นผู้สอบบัญชีของสหกรณ์ตามหลักเกณฑ์ที่กำหนด

ระยะเวลาดำเนินการ

การดำเนินงาน

ผู้สอบ
บัญชี
ภาค
เอกชน

1. วางแผนสอบบัญชีระหว่างปีและสอบบัญชีประจำปี
2. ปฏิบัติงานตามแผนที่กำหนด
3. รายงานผลการปฏิบัติงานสอบบัญชีผ่านโปรแกรมระบบ CAD_Audit_CA
4. ส่งข้อมูลทางการเงินของสหกรณ์ผ่านโปรแกรมระบบ CAD_Audit_CA

ภายใน 90 วัน
นับแต่วันสิ้นปี
ทางบัญชีของสหกรณ์

ตัวชี้วัด

เชิงปริมาณ : สหกรณ์ได้รับการตรวจสอบบัญชี จำนวน 776 แห่ง

เชิงคุณภาพ : ร้อยละ 85 ของสหกรณ์ได้รับการตรวจสอบบัญชีภายในมาตรฐานเวลาที่กำหนด



การเสนอผลงานสอบบัญชี - ภาคเอกชน

1. รายงาน การสอบบัญชี ระหว่างปี

- ▶ เสนอรายงานการสอบบัญชีระหว่างปีต่อนายทะเบียนสหกรณ์ ภายใน 10 วัน นับจากวันเสร็จสิ้นงานสอบบัญชีระหว่างปี
- ▶ รายงานความก้าวหน้าการปฏิบัติงานผ่านระบบ Intranet กรมตรวจบัญชีสหกรณ์

2. รายงาน การสอบ บัญชีประจำปี

- ▶ เสนอผลงานสอบบัญชีประจำปีต่อนายทะเบียนสหกรณ์ ภายใน 15 วัน นับจากวันที่แสดงความเห็นต่องบการเงิน โดยผลงานสอบบัญชีประจำปี ประกอบด้วย
 1. รายงานของผู้สอบบัญชี
 2. รายงานผลการตรวจสอบบัญชี
 3. งบการเงิน
 4. กระดาษทำการ
- ▶ รายงานผลการจัดชั้นคุณภาพการควบคุมภายในของสหกรณ์ ผ่านระบบ Intranet กรมตรวจบัญชีสหกรณ์ ทันทีเมื่อแสดงความเห็นต่องบการเงิน และให้แจ้งผลการประเมินชั้นคุณภาพการควบคุมภายในว่าอยู่ในระดับใดให้สหกรณ์ทราบ เพื่อพิจารณาว่าสหกรณ์ยังคงมีคุณสมบัติเป็นไปตามหลักเกณฑ์การมอบหมายสหกรณ์ให้ผู้สอบบัญชีภาคเอกชนตรวจสอบบัญชี กรณีสหกรณ์มีผลการประเมินชั้นคุณภาพการควบคุมภายในต่ำกว่าระดับดีลงมา สหกรณ์ต้องดำเนินการงดคัดเลือกผู้สอบบัญชีภาคเอกชนและขอให้ผู้สอบบัญชีภาครัฐตรวจสอบบัญชี ต่อที่ประชุมใหญ่สามัญประจำปีสำหรับปีบัญชีถัดไป
- ▶ รายงานข้อมูลทางการเงินของสหกรณ์ ผ่านระบบ Intranet กรมตรวจบัญชีสหกรณ์ ภายใน 15 วัน นับจากวันที่แสดงความเห็นต่องบการเงิน



การเตรียมความพร้อมมอบหมายงานให้ผู้สอบบัญชี ภาคเอกชน

กลุ่มเป้าหมาย

1. สหกรณ์นอกภาคเกษตรที่มีทุนของสหกรณ์ตั้งแต่ 45 ล้านบาทขึ้นไป
2. มีชั้นคุณภาพการควบคุมภายในอยู่ในระดับดีขึ้นไป

วัตถุประสงค์

เพื่อเตรียมความพร้อมและทำความเข้าใจกับสหกรณ์เป้าหมายให้ทราบหลักเกณฑ์และวิธีการมอบหมายให้ผู้สอบบัญชีภาคเอกชนตรวจสอบบัญชีเมื่อถึงเกณฑ์

ระยะเวลาดำเนินการ

การดำเนินงาน

สตส.

1. ผู้สอบบัญชี ให้คำแนะนำเสริมสร้างความเข้าใจกับสหกรณ์ตามแนวทางการมอบหมายงาน สอบบัญชีสหกรณ์ให้ภาคเอกชน
2. รายงานการเสริมสร้างความเข้าใจกับสหกรณ์ในระบบ CAD_Audit_CA

- ภายในเดือน กันยายน
- ไตรมาส 1 - 4

สตท.

ติดตามการประเมินความพร้อมสหกรณ์เป้าหมายของ สตส.

- ไตรมาส 1 - 4

สมช.

1. ประกาศรายชื่อสหกรณ์กลุ่มเป้าหมาย และแจ้ง สตส. พร้อมส่งเอกสาร คำแนะนำ การคัดเลือกผู้สอบบัญชีภาคเอกชน
2. ให้คำแนะนำปรึกษาแก่ สตส. ในการเตรียมความพร้อมแก่สหกรณ์

- ไตรมาส 1 - 4

ตัวชี้วัด

เชิงปริมาณ : จำนวนสหกรณ์เป้าหมายได้รับการเสริมสร้างความเข้าใจ



การมอบหมายงานให้ผู้สอบบัญชี ภาคเอกชนตรวจสอบบัญชี กรณีปีแรก

กลุ่มเป้าหมาย

1. สหกรณ์นอกภาคการเกษตรที่มีทุนของสหกรณ์ตั้งแต่ 50 ล้านบาทขึ้นไป
2. ชั้นคุณภาพการควบคุมภายในอยู่ในระดับดีขึ้นไป
3. สามารถจัดทำงบการเงินได้ภายใน 30 วัน นับแต่วันสิ้นปีทางบัญชี

วัตถุประสงค์

1. ส่งเสริมให้ภาคเอกชนเข้ามามีส่วนร่วมในงานสอบบัญชีสหกรณ์
2. เพื่อให้สหกรณ์ได้รับการตรวจสอบบัญชีอย่างรวดเร็ว
ทันตามความต้องการของสหกรณ์

ระยะเวลาดำเนินการ

การดำเนินงาน

สมช.

1. สํารวจและแจ้งรายชื่อสหกรณ์ที่เข้าเกณฑ์การมอบหมายงาน
ให้ผู้สอบบัญชีภาคเอกชนเป็นรายสหกรณ์
2. กำหนดวิธีปฏิบัติของสหกรณ์ที่จัดจ้างผู้สอบบัญชีภาคเอกชน

- ไตรมาส 1- 4

สตส.

1. แจ้งสหกรณ์เพื่อดำเนินการจัดจ้างผู้สอบบัญชีภาคเอกชน
2. สร้างความเข้าใจ และให้คำแนะนำแก่สหกรณ์
เกี่ยวกับวิธีการคัดเลือก จัดจ้างและเสนอชื่อผู้สอบบัญชี
ภาคเอกชน

- ไตรมาส 1 - 4

ตัวชี้วัด

เชิงปริมาณ : จำนวนสหกรณ์ได้รับความรู้ความเข้าใจในวิธีการคัดเลือก การจัดจ้างและการเสนอชื่อ
ผู้สอบบัญชีภาคเอกชน

เชิงคุณภาพ : ร้อยละ 85 ของสหกรณ์เป้าหมายมีการจัดจ้างผู้สอบบัญชีภาคเอกชน



การโอนกลับสหกรณ์ภาคเอกชนให้ภาครัฐตรวจสอบบัญชี

กลุ่มเป้าหมาย

สหกรณ์ที่นายทะเบียนสหกรณ์เห็นสมควรโอนกลับ เพื่อประโยชน์ผลดีแก่สหกรณ์และสมาชิก

วัตถุประสงค์

1. เพื่อเพิ่มประสิทธิภาพการสอบบัญชีสหกรณ์ที่ผ่านการสอบบัญชีโดยผู้สอบบัญชีภาคเอกชน
2. เพื่อให้สหกรณ์มีระบบการควบคุมภายในที่ดี สามารถบริหารงานได้อย่างมีประสิทธิภาพ
3. เพื่อป้องกันความเสียหายที่อาจเกิดขึ้น

ระยะเวลาดำเนินการ

- ภายในเดือน กันยายน
- ไตรมาส 1 – 4
- ไตรมาส 1 – 4
- ไตรมาส 1 – 4
- ไตรมาส 1 – 4
- ภายในเดือน สิงหาคม
- ไตรมาส 1 – 4
- ไตรมาส 1 – 4
- ภายในเดือน กันยายน
- ไตรมาส 1 – 4

สตส.

1. ดำเนินการตรวจสอบบัญชีตามมาตรฐาน CAQC และรายงานผลการปฏิบัติงานในระบบ CAD_Plan
2. ดำเนินการโอนฐานข้อมูลกลับในระบบ CAD_Audit_CA เพื่อให้ภาคเอกชนตรวจสอบบัญชี กรณีสหกรณ์มีความพร้อมตามเกณฑ์ มอบหมายสหกรณ์ให้ผู้สอบบัญชีภาคเอกชนตรวจสอบบัญชี

สตท.

1. พิจารณาแต่งตั้งผู้สอบบัญชีภาครัฐเป็นผู้สอบบัญชีสหกรณ์เป้าหมาย
2. ประเมินคุณภาพการปฏิบัติงานของผู้สอบบัญชี ตาม CAQC

สมช.

กรณีปกติ (โอนกลับอย่างน้อยจังหวัดละ 1 แห่งต่อปี)

1. ประกาศรายชื่อสหกรณ์ที่โอนกลับให้ผู้สอบบัญชีภาครัฐตรวจสอบบัญชี
2. แจ้งสหกรณ์พร้อมส่งประกาศโอนกลับสหกรณ์ฯ และส่งสำเนาให้หน่วยงานที่เกี่ยวข้อง
3. ดำเนินการโอนฐานข้อมูลสหกรณ์ ในระบบ CAD_Audit_CA และจัดส่งกระดาษทำการ (ปีก่อน) ให้ สตส.

กรณีมีเหตุพิเศษ

1. วิเคราะห์ข้อเท็จจริง/ผลกระทบต่อสหกรณ์และสมาชิก
2. ประกาศโอนกลับสหกรณ์ให้ผู้สอบบัญชีภาครัฐตรวจสอบบัญชี เฉพาะรายสหกรณ์
3. แจ้งสหกรณ์พร้อมส่งประกาศโอนกลับสหกรณ์ฯ และส่งสำเนาให้หน่วยงานที่เกี่ยวข้อง
4. ดำเนินการโอนฐานข้อมูลสหกรณ์ ในระบบ CAD_Audit_CA และจัดส่งกระดาษทำการ (ปีก่อน) ให้ สตส.

การดำเนินงาน



การกำกับสหกรณ์ภาคเอกชน

กลุ่มเป้าหมาย

สหกรณ์ที่มอบหมายให้ผู้สอบบัญชีภาคเอกชนตรวจสอบบัญชี (776 แห่ง)

2557	2558	2559	=	100
30 %	35 %	35 %		%

วัตถุประสงค์

1. เพื่อเพิ่มประสิทธิภาพการควบคุมภายในที่ดีให้กับสหกรณ์
2. เพื่อให้สหกรณ์มีการปฏิบัติเกี่ยวกับการเงินการบัญชีให้เป็นไปตามกฎหมาย ระเบียบ และคำแนะนำนายทะเบียนสหกรณ์
3. ติดตามความเคลื่อนไหวการแก้ไขปัญหาข้อบกพร่อง
4. เพื่อแก้ไขปัญหาสหกรณ์อย่างยั่งยืน

การดำเนินงาน

สตส.

-

สมช.

1. วางแผนและเข้ากำกับสหกรณ์ ไม่น้อยกว่าร้อยละ 35 ของจำนวนสหกรณ์ที่จัดจ้างผู้สอบบัญชีภาคเอกชน ในพื้นที่รับผิดชอบ เว้นแต่ สตส. กทม. และ สมช. ตามเขตพื้นที่รับผิดชอบ
2. เข้าร่วมประชุมคณะกรรมการ/ประชุมใหญ่
3. รายงานผลการปฏิบัติงานในระบบ CAD_Plan
4. กรณีมีข้อสังเกต/ข้อบกพร่อง ให้ดำเนินการตามระเบียบนายทะเบียนสหกรณ์ ว่าด้วยการสั่งการให้สหกรณ์แก้ไขข้อบกพร่องเกี่ยวกับการเงินการบัญชี และการรายงานการใช้อำนาจของนายทะเบียนสหกรณ์ พ.ศ. 2556

สตท.

ติดตามงานกำกับสหกรณ์ของ สตส. ในพื้นที่ในระบบ Intranet

สมช.

1. สรุข้อสังเกตจากการเข้ากำกับสหกรณ์จาก สตส. เป็นรายไตรมาส เสนอ กรมฯ ภายในเดือนแรกของไตรมาส ถัดไป
2. วิเคราะห์ข้อสังเกต จุดอ่อนด้านต่าง ๆ นำผลการวิเคราะห์บูรณาการกับหน่วยงานต่าง ๆ เพื่อพัฒนาแนวทางแก้ไขปัญหาหรือกำหนด หลักสูตร/เนื้อหาในการพัฒนาสหกรณ์/บุคลากรที่เกี่ยวข้อง

ตัวชี้วัด

เชิงปริมาณ : สหกรณ์ที่จัดจ้างผู้สอบบัญชีภาคเอกชนได้รับการกำกับ จำนวน 272 แห่ง



การกำกับสหกรณ์ภาคเอกชน

ความหมาย

การกำกับสหกรณ์ หมายถึง การกำกับการใช้อำนาจของคณะกรรมการดำเนินการสหกรณ์ และการปฏิบัติของสหกรณ์เกี่ยวกับการเงินการบัญชีให้เป็นไปตามกฎหมาย ระเบียบ และคำแนะนำของนายทะเบียนสหกรณ์

ผู้รับผิดชอบ

กำหนดให้ หัวหน้า สตส. ในฐานะรองนายทะเบียนสหกรณ์เป็นผู้กำกับสหกรณ์ โดยจัดทำคำสั่งมอบอำนาจให้ข้าราชการในสังกัด ช่วยในปฏิบัติหน้าที่กำกับสหกรณ์ในฐานะพนักงานเจ้าหน้าที่

การดำเนินการกำกับ

1. ศึกษาข้อมูลจากแหล่งข้อมูลดังนี้
 - 1.1 รายงานการสอบบัญชีและงบการเงินปีก่อน หรือรายงานการสอบบัญชีระหว่างปี
 - 1.2 ระเบียบ/ข้อบังคับของสหกรณ์
 - 1.3 งบทดลอง ณ วันสิ้นเดือนก่อนเข้าปฏิบัติงานกำกับสหกรณ์ หรืองบการเงินล่าสุดจากสหกรณ์ (ถ้ามี)
2. ประเมินความเสี่ยง/วิเคราะห์ประเด็นสำคัญ/ปัญหา/รายการที่มีสาระสำคัญ จากข้อมูล ข้อ 1
3. วางแผน/แจ้งกำหนดเข้ากำกับสหกรณ์ และปฏิบัติงานกำกับสหกรณ์ โดย
 - 3.1 วิเคราะห์การดำเนินงานของสหกรณ์ด้านการเงินการบัญชี
 - 3.2 วิเคราะห์เพื่อเตือนภัยทางการเงินแก่สหกรณ์
 - 3.3 กำกับการปฏิบัติงานของคณะกรรมการดำเนินการสหกรณ์ด้านการเงินการบัญชี
 - 3.4 ร่วมประชุมคณะกรรมการ/ประชุมใหญ่
4. สรุปผลการกำกับสหกรณ์เสนอรองนายทะเบียนสหกรณ์ [(หัวหน้า สตส.) (ตามเอกสารประกอบการกำกับสหกรณ์ หมายเลข 5 หรือ 7 แล้วแต่กรณี)] กรณี
 - 4.1 มีข้อสังเกต ให้จัดทำหนังสือแจ้งข้อสังเกตต่อประธานสหกรณ์/แจ้งผู้สอบบัญชี/สำเนาหนังสือแจ้งประธานสหกรณ์และผู้สอบบัญชี ให้สตท. 1 - 10 และ สมช. (ตามเอกสารประกอบการกำกับสหกรณ์ หมายเลข 8,9)
 - 4.2 มีข้อบกพร่อง ที่ต้องใช้อำนาจสั่งการให้สหกรณ์แก้ไขให้ปฏิบัติตามระเบียบนายทะเบียนสหกรณ์ ว่าด้วยการสั่งการให้สหกรณ์แก้ไข ข้อบกพร่องเกี่ยวกับการเงินการบัญชี และการรายงานการใช้อำนาจของนายทะเบียนสหกรณ์ พ.ศ. 2556 กรณีมีข้อสังเกต/ข้อบกพร่องที่มีใช้ด้านการเงินการบัญชีให้แจ้งรองนายทะเบียนสหกรณ์ (สหกรณ์จังหวัด.../ผู้อำนวยการสำนักงานส่งเสริมสหกรณ์กรุงเทพ พื้นที่...) ด้วย (ตามเอกสารประกอบการกำกับสหกรณ์ หมายเลข 10)

การแบ่งพื้นที่การกำกับสหกรณ์ ที่มอบหมายให้ผู้สอบบัญชีภาคเอกชน



Guide line

กลุ่มที่ 1

สมช. รับผิดชอบ

1	หลักสี่	14	บางนา
2	จตุจักร	15	ยานนาวา
3	พญาไท	16	วัฒนา
4	พระนคร	17	ห้วยขวาง
5	สัมพันธวงศ์	18	บางซื่อ
6	ป้อมปราบศัตรูพ่าย	19	มีนบุรี
7	ตลิ่งชัน	20	บางขุนเทียน
8	บางกอกน้อย	21	คลองสามวา
9	บางรัก	22	บางแค
10	หนองแขม	23	บางบอน
11	ลาดพร้าว	24	ภาษีเจริญ
12	คันนายาว	25	บางคอแหลม
13	พระโขนง		

กลุ่มที่ 2

กทม. รับผิดชอบ

1	ดอนเมือง	14	บึงกุ่ม
2	ดุสิต	15	ลาดกระบัง
3	ราษฎร์บูรณะ	16	ดินแดง
4	คลองสาน	17	สายไหม
5	ราชเทวี	18	คลองเตย
6	บางเขน	19	จอมทอง
7	ปทุมวัน	20	สวนหลวง
8	บางกะปิ	21	ทวีวัฒนา
9	สาทร	22	ธนบุรี
10	วังทองหลาง	23	บางพลัด
11	บางกอกใหญ่	24	หนองจอก
12	ทุ่งครุ	25	สะพานสูง
13	ประเวศ		



การกำกับสหกรณ์กรณีมีปัญหาพิเศษ - ภาครัฐและภาคเอกชน

กลุ่มเป้าหมาย

สหกรณ์ที่มีการทุจริต/มีข้อบกพร่องทางการเงินการบัญชีที่ต้องแก้ไขปัญหาอย่างเร่งด่วน / มีการดำเนินงานหรือลงทุนในธุรกิจที่มีความเสี่ยงสูงไม่เป็นไปตามกฎหมาย (ม. 22 แห่ง พรบ. สหกรณ์ พ.ศ. 2542)

วัตถุประสงค์

1. เพื่อเพิ่มประสิทธิภาพการควบคุมภายในที่ดีให้กับสหกรณ์
2. เพื่อให้สหกรณ์มีการปฏิบัติตามกฎหมาย ข้อบังคับ ระเบียบ และระบบบัญชีที่นายทะเบียนสหกรณ์กำหนด
3. เพื่อให้สหกรณ์สามารถแก้ไขปัญหาด้านการเงินการบัญชีได้อย่างมีประสิทธิภาพและยั่งยืน

การดำเนินงาน

สตท./
สมช.

ผู้รับผิดชอบ

1. สมช. รับผิดชอบสหกรณ์ที่สอบบัญชีโดยผู้สอบบัญชีภาคเอกชน
2. สตท. รับผิดชอบสหกรณ์ที่สอบบัญชีโดยผู้สอบบัญชีภาครัฐ

การดำเนินการ เมื่อรับทราบเรื่อง

1. จัดตั้งหน่วยตรวจสอบพิเศษ
2. ศึกษาข้อเท็จจริงที่เกิดขึ้น
3. วางแผนงาน ออกแบบวิธีการทำงาน กำหนดทีมงาน
4. ดำเนินการกำกับและแนะนำตามแผนงานที่กำหนด ในกรณีต้องใช้อำนาจสั่งการให้ สหกรณ์แก้ไขให้ปฏิบัติตามระเบียบนายทะเบียนสหกรณ์ ว่าด้วยการสั่งการให้สหกรณ์แก้ไขข้อบกพร่องเกี่ยวกับการเงินการบัญชีและการรายงานการใช้อำนาจของนายทะเบียนสหกรณ์ พ.ศ. 2556
5. รายงานความก้าวหน้าต่ออธิบดีกรมตรวจบัญชีสหกรณ์จนกว่าจะแล้วเสร็จ (สตท.)
6. สรุปรายงานความก้าวหน้าเสนออธิบดีกรมตรวจบัญชีสหกรณ์ (สมช.)

ตัวชี้วัด

เชิงปริมาณ : จำนวนสหกรณ์ที่มีปัญหาพิเศษได้รับคำแนะนำแก้ไขปัญหา



การควบคุมคุณภาพงานสอบบัญชี - ภาคเอกชน

กลุ่มเป้าหมาย

ผู้สอบบัญชีภาคเอกชน

วัตถุประสงค์

เพื่อให้การปฏิบัติงานสอบบัญชีสหกรณ์เป็นไปตามมาตรฐานการสอบบัญชี และระเบียบที่นายทะเบียนสหกรณ์กำหนด

การดำเนินงาน

สตท.

ประเมินคุณภาพงานของผู้สอบบัญชีที่รับงานในพื้นที่รับผิดชอบ (ยกเว้นพื้นที่ กทม.)

1. ผู้สอบบัญชีทุกราย อย่างน้อย 1 ชิ้นงาน
2. ดำเนินการให้แล้วเสร็จภายใน 20 วัน นับแต่วันที่ผู้ปฏิบัติงานลงทะเบียนรับกระดาษทำการ
3. บันทึกผลการประเมินในระบบควบคุมคุณภาพงานสอบบัญชีสหกรณ์ภาคเอกชน (CAD_CAQC_CA)

สมช.

ประเมินคุณภาพงานของผู้สอบบัญชีที่รับงานในเขตพื้นที่ กทม.

1. ผู้สอบบัญชีทุกราย รายละเอียดอย่างน้อย 1 ชิ้นงาน
2. ดำเนินการให้แล้วเสร็จภายใน 20 วัน นับแต่วันที่ผู้ปฏิบัติงานลงทะเบียนรับกระดาษทำการ
3. บันทึกผลการประเมินในระบบควบคุมคุณภาพงานสอบบัญชีสหกรณ์ภาคเอกชน (CAD_CAQC_CA)

วิเคราะห์ผลการประเมินคุณภาพงานสอบบัญชีของผู้สอบบัญชีภาคเอกชน เพื่อพัฒนาความรู้ ให้ผู้สอบบัญชีภาคเอกชน

ตัวชี้วัด

เชิงคุณภาพ : ผู้สอบบัญชีภาคเอกชนทุกราย ได้รับการประเมินคุณภาพงานสอบบัญชี



เครื่องมือที่ใช้ในการควบคุมคุณภาพงานสอบบัญชี

ประเมินคุณภาพงานสอบบัญชี

กิจกรรม/เครื่องมือ

1. กำหนดเกณฑ์การเลือกผลงานของผู้สอบบัญชี
 - 1.1 ผู้สอบบัญชีทุกราย ตามเขตพื้นที่รับผิดชอบ
 - 1.2 ปริมาณตามชิ้นงานที่รับผิดชอบรายละอย่างน้อย 1 ชิ้นงาน
 - 1.3 งานไม่ซ้ำกับปีก่อน/ระดับความยากมากที่สุดเป็นอันดับแรก/ สหกรณ์ตามมาตราการเพิ่มประสิทธิภาพงานตรวจสอบบัญชีสหกรณ์
2. ประเมินผลการปฏิบัติงานของผู้สอบบัญชี โดยใช้แบบประเมินคุณภาพงานสอบบัญชี
3. แจ้งผลการประเมินคุณภาพงานสอบบัญชี
 - 3.1 สตท. แจ้งข้อสังเกตถึงผู้สอบบัญชี หน่วยงานที่เกี่ยวข้อง (สหกรณ์/ผู้ว่าราชการจังหวัด / สตส. / สมช.)
 - 3.2 สมช. แจ้งข้อสังเกตถึงผู้สอบบัญชี หน่วยงานที่เกี่ยวข้อง (สหกรณ์ / สนง.ส่งเสริมสหกรณ์กรุงเทพมหานครพื้นที่.../ สตส. กทม. / สตท.10)
4. สมช. วิเคราะห์และสรุปผลการประเมินคุณภาพงานสอบบัญชีของผู้สอบบัญชีภาคเอกชน เพื่อพัฒนาความรู้ให้กับผู้สอบบัญชีภาคเอกชน
5. เสนอข้อกล่าวหาเพื่อพิจารณาจรรยาบรรณฯ

กลุ่มกำกับ
มาตรฐาน
การบัญชี
/สมช.

ระยะเวลาดำเนินการ

ต้นปีงบประมาณ

ภายใน 20 วันนับแต่
วันที่ผู้ปฏิบัติงาน
ลงทะเบียนรับงาน

สรุปประจำปี
งบประมาณ

เข้าลักษณะข้อบกพร่อง
ผิดจรรยาบรรณฯ



การวางระบบบัญชีและระบบการควบคุมภายใน

กลุ่มเป้าหมาย

สหกรณ์ที่มีขนาดใหญ่มีธุรกิจที่ซับซ้อน/มีสาขา และยังมีคู่มือระบบบัญชีเฉพาะธุรกิจ หรือมีแต่ยังไม่ครอบคลุมลักษณะธุรกิจของสหกรณ์

วัตถุประสงค์

เพื่อให้สหกรณ์เป้าหมายมีระบบบัญชีและระบบการควบคุมภายในที่เหมาะสมกับลักษณะธุรกิจ และเป็นไปตามมาตรฐานการบัญชี

การดำเนินงาน

สตท.
1-10
(ผชช.)

1. กำหนดเป้าหมายสหกรณ์ที่มีขนาดใหญ่ (มีธุรกิจที่ซับซ้อน/มีสาขา) และยังมีคู่มือระบบบัญชีเฉพาะธุรกิจ หรือมีแต่ยังไม่ครอบคลุมลักษณะธุรกิจ
2. วิเคราะห์ลักษณะธุรกิจ ระบบบัญชีและระบบการควบคุมภายในของสหกรณ์ในปัจจุบัน
3. ออกแบบระบบบัญชีและระบบการควบคุมภายในที่เหมาะสม
4. วางระบบบัญชีและระบบการควบคุมภายในให้สหกรณ์เป้าหมาย ตามที่ออกแบบ
5. รายงานผลการวางระบบบัญชีและระบบการควบคุมภายใน เสนอต่อกรมฯ

ระยะเวลาดำเนินการ

กำหนดเป้าหมาย
ให้แล้วเสร็จภายในเดือน ธันวาคม 2557
และดำเนินการในทุกขั้นตอน
ให้แล้วเสร็จ
ภายในเดือนมิถุนายน 2558

สมช.

1. รวบรวมรายงานผลการวางระบบบัญชีและระบบการควบคุมภายใน
2. นำเสนอคณะผู้เชี่ยวชาญวิชาการเพื่อพิจารณากลับกรอง
3. เผยแพร่เป็นผลงานวิชาการประจำปีของกรมตรวจบัญชีสหกรณ์

ตัวชี้วัด

เชิงคุณภาพ : สหกรณ์เป้าหมายได้รับการวางระบบบัญชีและระบบการควบคุมภายในที่เหมาะสมกับลักษณะธุรกิจและเป็นไปตามมาตรฐานการบัญชี



1.2 พัฒนาเทคโนโลยีสารสนเทศ การบัญชีและการสอบบัญชี



การวางระบบบัญชีคอมพิวเตอร์ด้วย Quality Software

กลุ่มเป้าหมาย

สหกรณ์ที่ใช้โปรแกรมระบบสินค้าที่พัฒนาโดยกรมตรวจบัญชีสหกรณ์ แต่ยังไม่ได้ Upgrade โปรแกรมเป็น Version 2.2

วัตถุประสงค์

1. เพื่อให้สหกรณ์มีเครื่องมือในการบริหารจัดการสินค้าที่มีประสิทธิภาพ
2. เพื่อเพิ่มศักยภาพของโปรแกรมระบบบัญชีสหกรณ์ ให้ครอบคลุมและรองรับการดำเนินธุรกิจ ในสหกรณ์ที่มีระบบสาขา

การดำเนินงาน

สตส.

1. คัดเลือกสหกรณ์ที่สมัครใจในการ Upgrade โปรแกรม และมีความพร้อม 5 ด้าน (เครื่อง, โปรแกรม, ข้อมูล, คน และวิธีปฏิบัติ) ที่เหมาะสมกับลักษณะและปริมาณธุรกิจ
2. วางแผนร่วมกับสหกรณ์ในการ Upgrade โปรแกรม (บันทึกในระบบ CAD Plan)
3. ดำเนินการ Upgrade โปรแกรม Inventory Version 2.2 (บันทึกในระบบ CAD Soft)
4. สอนแนะและแก้ไขปัญหาการใช้งานขั้นพื้นฐาน (ระดับ 1) ให้แก่สหกรณ์
5. กำกับให้สหกรณ์ดำเนินการให้เป็นไปตามแผน
6. หัวหน้า สตส. มอบหมายผู้รับผิดชอบและกำกับดูแลให้การบันทึกข้อมูลเข้าสู่ระบบถูกต้อง เป็นปัจจุบัน

สตพ.

1. IT Mobile
 - 1.1 ช่วยเหลือ IT Provider ในการ Upgrade โปรแกรม Inventory Version 2.2 ให้แก่สหกรณ์ขนาดใหญ่ ที่มีระบบสาขา
 - 1.2 แก้ไขปัญหาการใช้งานที่มีความซับซ้อน (ระดับ 2)
 - 1.3 กำกับการ Upgrade โปรแกรมให้เป็นไปตามเป้าหมายระดับภาค
2. IT Learning รวบรวมองค์ความรู้และแนวทางแก้ไขเกี่ยวกับโปรแกรม Inventory 2.2 ถ่ายทอดและพัฒนาองค์ความรู้ให้แก่ IT Provider

ศทส.

1. แก้ไขปัญหาที่มีความซับซ้อนมากที่เกี่ยวข้องกับทางเทคนิค (ระดับ 3)
2. ปรับปรุงเพิ่มเติมโปรแกรมให้มีประสิทธิภาพมากขึ้น
3. กำกับการ Upgrade โปรแกรมให้เป็นไปตามเป้าหมายระดับกรม
4. ติดตามประเมินผล

สพท.

พัฒนาความรู้ให้ผู้ปฏิบัติงานเกี่ยวกับโปรแกรมระบบสินค้า

ตัวชี้วัด

เชิงปริมาณ : สหกรณ์เป้าหมายได้รับการ Upgrade โปรแกรม Inventory Version 2.2 จำนวน 157 แห่ง

เชิงคุณภาพ : ร้อยละ 90 ของสหกรณ์ที่ Upgrade โปรแกรม Inventory Version 2.2 มีสถานะ “ปรับเปลี่ยนระบบ”



การวางระบบบัญชีคอมพิวเตอร์ เพื่อสร้าง Quality COOP : ปีแรก

กลุ่มเป้าหมาย

สหกรณ์ที่สมัครใจและมีความพร้อมใช้โปรแกรมระบบบัญชีสหกรณ์ครบวงจร (FAS)

วัตถุประสงค์

1. วางระบบบัญชีสหกรณ์โดยใช้โปรแกรมระบบบัญชีสหกรณ์ครบวงจร (FAS)
2. เพื่อเพิ่มประสิทธิภาพการใช้สารสนเทศทางการเงินการบัญชีในการบริหารจัดการของสหกรณ์

std.

1. ประเมินความพร้อมของสหกรณ์ในการติดตั้งและใช้งาน
2. กำหนดแผนร่วมกับสหกรณ์ในการติดตั้งและใช้งานโปรแกรมระบบบัญชีครบวงจร (FAS)
3. ดำเนินการติดตั้งและใช้งานโปรแกรมระบบบัญชีครบวงจร (FAS)
4. สอนแนะและแก้ไขปัญหาการใช้งานขั้นพื้นฐาน (ระดับ 1) ให้แก่สหกรณ์
5. กำกับให้สหกรณ์ดำเนินการให้เป็นไปตามแผน
6. หัวหน้า std. มอบหมายผู้รับผิดชอบและกำกับดูแลให้การบันทึกข้อมูลเข้าสู่ระบบถูกต้อง เป็นปัจจุบัน

การดำเนินงาน

std.

1. IT Mobile
 - ช่วยเหลือ IT Provider ในการ ติดตั้งและใช้งานโปรแกรมระบบบัญชีครบวงจร (FAS) ให้สหกรณ์ขนาดใหญ่ ที่มีสาขา
 - แก้ไขปัญหาการใช้งานที่มีความซับซ้อน (ระดับ 2)
 - กำกับการ ติดตั้งและใช้งาน โปรแกรมให้เป็นไปตามเป้าหมายระดับภาค
2. IT Learning รวบรวมองค์ความรู้และแนวทางแก้ไขเกี่ยวกับโปรแกรมระบบบัญชีครบวงจร (FAS) ถ่ายทอดและพัฒนาองค์ความรู้ให้แก่ IT Provider

std.

1. แก้ไขปัญหาที่มีความซับซ้อนมากที่เกี่ยวข้องกับทางเทคนิค (ระดับ 3)
2. กำกับการติดตั้งและใช้งานโปรแกรมให้เป็นไปตามเป้าหมายระดับกรม
3. รวบรวมความต้องการเพื่อดำเนินการพัฒนาโปรแกรมเพิ่มเติม

ตัวชี้วัด

เชิงปริมาณ : สหกรณ์เป้าหมายได้รับการติดตั้งโปรแกรมระบบบัญชีสหกรณ์เพิ่มขึ้นอย่างน้อย 1 ระบบ จำนวน 173 ของสหกรณ์
เชิงคุณภาพ : ร้อยละ 50 ของสหกรณ์ที่ติดตั้งโปรแกรมแล้วเสร็จ มีสถานะ “ปรับเปลี่ยนระบบ” อย่างน้อย 1 ระบบ



การวางระบบบัญชีคอมพิวเตอร์ เพื่อสร้าง Quality COOP : ปีที่ 2

กลุ่มเป้าหมาย

สหกรณ์ที่ได้รับการอบรมโครงการพัฒนาความรู้เทคโนโลยีสารสนเทศด้านบัญชี ในปีงบประมาณ 2557 ที่มีสถานการณ์ใช้โปรแกรมยังไม่ปรับเปลี่ยนระบบ (ไม่ซ้ำกับกลุ่มเป้าหมาย ใน RM 26)

วัตถุประสงค์

1. ผลักดันการวางระบบบัญชีสหกรณ์โดยใช้โปรแกรมระบบบัญชีสหกรณ์ครบวงจร (FAS)
2. เพื่อเพิ่มประสิทธิภาพการใช้สารสนเทศทางการเงินการบัญชีในการบริหารจัดการของสหกรณ์

สตส.

1. กำหนดแผนร่วมกับสหกรณ์ในการบันทึกข้อมูลในโปรแกรมระบบระบบบัญชีครบวงจร (FAS)
2. สอนแนะเพิ่มเติมและแก้ไขปัญหาการใช้งานขั้นพื้นฐาน (ระดับ 1) ให้แก่สหกรณ์
3. กำกับและผลักดันให้สหกรณ์ดำเนินการให้เป็นไปตามแผน
4. หัวหน้า สตส. มอบหมายผู้รับผิดชอบและกำกับดูแลให้การบันทึกข้อมูลเข้าสู่ระบบถูกต้อง เป็นปัจจุบัน

การดำเนินงาน

สตท.

1. IT Mobile
 - ช่วยเหลือ IT Provider ในการ ติดตั้งและใช้งานโปรแกรมระบบบัญชีครบวงจร (FAS) ให้สหกรณ์ขนาดใหญ่ ที่มีสาขา
 - แก้ไขปัญหาการใช้งานที่มีความซับซ้อน (ระดับ 2)
 - กำกับและผลักดันให้การดำเนินการเป็นไปตามเป้าหมายระดับภาค
2. IT Learning รวบรวมองค์ความรู้ที่เป็นปัจจัยความสำเร็จในการวางระบบบัญชีครบวงจร (FAS) รวมทั้งถ่ายทอดและพัฒนาองค์ความรู้ให้แก่ IT Provider

ศทส.

1. แก้ไขปัญหาที่มีความซับซ้อนมากที่เกี่ยวข้องกับทางเทคนิค (ระดับ 3)
2. กำกับการติดตั้งและใช้งานโปรแกรมให้เป็นไปตามเป้าหมายระดับกรม
3. ปรับปรุงเพิ่มเติมหรือรวบรวมความต้องการเพื่อดำเนินการพัฒนาโปรแกรมเพิ่มเติม

ตัวชี้วัด

เชิงคุณภาพ : ร้อยละ 90 ของสหกรณ์เป้าหมายมีสถานะ “ปรับเปลี่ยนระบบ”



เกณฑ์การพิจารณาการ “ปรับเปลี่ยนระบบ”

	❖ Print สมุดประจำตัวสมาชิก	Member
หรือ	❖ Print ใบเสร็จรับเงินค่าหุ้น ค่าธรรมเนียมแรกเข้า	
หรือ	❖ บันทึกรับชำระค่าหุ้น ค่าธรรมเนียมแรกเข้าทันทีที่สมาชิกมาทำธุรกรรม	
	❖ Print ใบเสร็จรับเงินรับชำระหนี้	Loan
หรือ	❖ บันทึกรับชำระหนี้ทันทีที่สมาชิกมาชำระ	
	❖ Print สมุดเงินรับฝาก	Deposit
หรือ	❖ บันทึกรับฝาก ถอนเงินทันทีที่สมาชิกมาทำธุรกรรม	
	❖ Print ใบเสร็จรับเงินขายสินค้า	Inventory
	❖ บันทึกการขายสินค้าทันทีที่สมาชิกมาทำธุรกรรม	
หรือ	❖ ไม่ทำสมุดบัญชีแยกประเภท	GL
	❖ ผู้สอบบัญชีใช้เป็นข้อมูลในการตรวจสอบบัญชี	



การใช้คอมพิวเตอร์ช่วยสอบบัญชี CATS

กลุ่มเป้าหมาย

สหกรณ์ที่ใช้โปรแกรมระบบบัญชีที่พัฒนาโดยกรมตรวจบัญชีสหกรณ์
ทั้งที่ใช้เต็มระบบและบางส่วนมีสถานะ “ปรับเปลี่ยนระบบ” และสอบบัญชีโดยผู้สอบบัญชีภาครัฐ

วัตถุประสงค์

1. เพื่อผลักดันให้มีการใช้เทคนิคการใช้คอมพิวเตอร์ช่วยตรวจสอบบัญชี (Computer Assisted Audit Techniques : CAATs) สำหรับสหกรณ์ที่ใช้โปรแกรมระบบบัญชีที่พัฒนาโดยกรมตรวจบัญชีสหกรณ์ในการประมวลผล
2. เพื่อให้การสอบบัญชีสหกรณ์ที่ใช้โปรแกรมระบบบัญชีที่พัฒนาโดยกรมตรวจบัญชีสหกรณ์เป็นไปอย่างมีประสิทธิภาพและสอดคล้องตามมาตรฐานการสอบบัญชี

การดำเนินงาน

สตส.

1. ประเมินมาตรฐานขั้นต่ำในการควบคุมภายในและการรักษาความปลอดภัย
2. จัดทำแนวการสอบบัญชีสำหรับการใช้ CATS
3. ทำหนังสือขอข้อมูลอิเล็กทรอนิกส์จากสหกรณ์
4. ปฏิบัติการใช้ CATS ในการตรวจสอบข้อมูล
5. สรุปผลการใช้ CATS และบันทึกกระดาษทำการ

สตท.

กำกับการใช้ CATS โดยให้มีแนวการสอบบัญชีและกระดาษทำการ

ศทส.

1. ให้คำปรึกษาแนะนำและกำกับการใช้ CATS ให้บรรลุตามเป้าหมาย
2. รวบรวมความต้องการและพัฒนาเพิ่มเติม

ตัวชี้วัด

เชิงปริมาณ : สหกรณ์เป้าหมายได้รับการตรวจสอบโดยใช้ CATS ร้อยละ 90

เชิงคุณภาพ : ร้อยละ 60 ของจำนวนสหกรณ์ที่ใช้ CATS ตรวจสอบบัญชีใช้เวลาในการตรวจสอบบัญชีลดลงจากปีบัญชีก่อน



การใช้คอมพิวเตอร์ช่วยสอบบัญชี ACL

กลุ่มเป้าหมาย

สหกรณ์ที่ใช้โปรแกรมระบบบัญชีที่พัฒนาโดยผู้อื่นและสอบบัญชีโดยผู้สอบบัญชีภาครัฐ

วัตถุประสงค์

1. เพื่อผลักดันให้มีการใช้เทคนิคการใช้คอมพิวเตอร์ช่วยตรวจสอบบัญชี (Computer Assisted Audit Techniques : CAATs) สำหรับสหกรณ์ที่ใช้โปรแกรมระบบบัญชีที่พัฒนาโดยผู้อื่นในการประมวลผล
2. เพื่อให้การสอบบัญชีสหกรณ์ที่ใช้โปรแกรมระบบบัญชีที่พัฒนาโดยผู้อื่นเป็นไปอย่างมีประสิทธิภาพ และสอดคล้องตามมาตรฐานการสอบบัญชี

การดำเนินงาน

สตส.

1. กำหนดเป้าหมายและจัดทำแนวการสอบบัญชีสำหรับการใช้ ACL
2. ทำหนังสือขอข้อมูลอิเล็กทรอนิกส์จากสหกรณ์
3. ศึกษารูปแบบการจัดเก็บข้อมูลในฐานข้อมูล
4. วิเคราะห์และคัดเลือกข้อมูลที่ต้องการตรวจสอบ
5. ปฏิบัติการใช้ ACL ในการตรวจสอบข้อมูล
6. สรุปผลการใช้ ACL และบันทึกกระดาษทำการ

สตท.

กลุ่มเทคโนโลยีสารสนเทศ

1. สนับสนุนการใช้ ACL ในการสอบบัญชีสหกรณ์เป้าหมาย กลุ่มกำกับมาตรฐานการบัญชี
2. กำกับการใช้ ACL โดยให้มีแนวการสอบบัญชีและกระดาษทำการ

ศทส.

ให้คำปรึกษาแนะนำด้านเทคนิคการใช้ ACL ช่วยในการสอบบัญชี

สพด.

พัฒนาความรู้ให้ผู้ปฏิบัติงานเกี่ยวกับโปรแกรม ACL

ตัวชี้วัด

เชิงปริมาณ : สหกรณ์ที่ใช้โปรแกรมระบบบัญชีที่พัฒนาโดยผู้อื่นที่ได้รับการตรวจสอบ โดยใช้ ACL อย่างน้อย 1 ระบบ จำนวน 40 สหกรณ์ อย่างน้อย สตท. ละ 4 สหกรณ์ (ไม่ซ้ำจังหวัด)



การจัดทำกระดาษทำการ

ด้วยระบบกระดาษทำการอิเล็กทรอนิกส์ : EWP

กลุ่มเป้าหมาย

ผู้สอบบัญชีที่ผ่านการอบรมหลักสูตร การใช้ระบบกระดาษทำการอิเล็กทรอนิกส์ในการบริหารจัดการงานสอบบัญชี

วัตถุประสงค์

1. เพื่อให้การพัฒนาคุณภาพงานสอบบัญชี โดยให้กระดาษทำการอิเล็กทรอนิกส์ : EWP เป็นไปอย่างต่อเนื่อง
2. เพื่อลดต้นทุนในการจัดทำกระดาษทำการ
3. เพื่อนำเทคโนโลยีมาใช้ในการบริหารงานสอบบัญชีแบบครบวงจร

ระยะเวลาดำเนินการ

การดำเนินการกำกับ

สตส.

หัวหน้า สตส.

1. พิจารณาสิทธิเป้าหมายที่ผู้สอบบัญชีกำหนด
2. แจ้งรายชื่อสิทธิเป้าหมายให้ สมช.
3. เมื่อผู้สอบบัญชีปฏิบัติงานตามระบบ EWP ให้สอบทานกระดาษทำการในระบบ EWP

ผู้สอบบัญชี :

1. ใช้ระบบ EWP จัดทำกระดาษทำการแทนการจัดทำกระดาษทำการด้วยมือ ดังนี้
 - วางแผนงานสอบบัญชี
 - ปฏิบัติงานสอบบัญชี
 - เสนอผลงานสอบบัญชีและปิดแฟ้มตรวจสอบ
2. บันทึกผลการปฏิบัติงานในระบบ CAD Plan

หัวหน้า สตส.

- ภายในเดือนตุลาคม
- ภายในเดือนตุลาคม
- ดำเนินการสอบทานงานเมื่อได้รับข้อมูลจากผู้สอบบัญชี

ผู้สอบบัญชี

เสนอแผนก่อนเข้าระหว่างปี ไม่น้อยกว่า 15 วัน บันทึก EWP และรายงานผลในระบบทันทีที่ปฏิบัติงานเสร็จ

สตท.

กลุ่มกำกับมาตรฐานการบัญชี :

1. ใช้ระบบ EWP สอบทานงานสอบบัญชีของแต่ละขั้นตอน ทุกชิ้นงาน
2. แจ้งผลการสอบทานงานสอบบัญชีถึงผู้สอบบัญชี ผ่านหัวหน้า สตส.
3. ชักซ้อมทำความเข้าใจต่อที่ประชุม สตท.
4. สรุปผลการสอบทานงานสอบบัญชีประจำปี
5. รวบรวมข้อเสนอแนะในการใช้ EWP แก่ สมช. เพื่อปรับปรุงและพัฒนาต่อไป

- ภายใน 15 วัน นับแต่วันที่ลงทะเบียนรับงาน
- เมื่อปฏิบัติงานแล้วเสร็จ
- ในคราวที่มีการประชุมประจำเดือน
- ภายในเดือนสิงหาคม



การจัดทำกระดาษทำการ

ด้วยระบบกระดาษทำการอิเล็กทรอนิกส์ : EWP

ระยะเวลาดำเนินการ

การดำเนินการ
กำกับ

สมช.

1. แจ้งรายชื่อสภกรณ์และผู้สอบบัญชีเป้าหมายให้ ศทส.
2. ให้คำปรึกษาด้านการสอบบัญชี
3. เป็นวิทยากร
4. กำกับให้มีการใช้กระดาษทำการอิเล็กทรอนิกส์แบบครบวงจร
5. ติดตามผลการสอบทานงานสอบบัญชี
6. สรุปผลการใช้กระดาษทำการอิเล็กทรอนิกส์เสนอผู้บริหาร

- ภายในเดือนตุลาคม
- ทุกไตรมาส
- ภายในเดือนกันยายน

ศทส.

1. จัดหาและพัฒนาระบบเชื่อมโยงข้อมูลกระดาษทำการอิเล็กทรอนิกส์
2. ติดตั้งระบบเชื่อมโยงข้อมูลกระดาษทำการอิเล็กทรอนิกส์
3. เป็นวิทยากร
4. ให้คำปรึกษา แนะนำและแก้ไขปัญหาด้านเทคโนโลยีระบบ EWP

- ดำเนินการให้แล้วเสร็จภายในไตรมาส 1
- ตลอดปีงบประมาณ

สพด.

ดำเนินการอบรม และพัฒนาความรู้ให้กับผู้ปฏิบัติงาน ผู้สอบทานงานและผู้ควบคุมงาน อย่างต่อเนื่อง

- ตลอดปีงบประมาณ

ตัวชี้วัด

เชิงปริมาณ : ผู้สอบบัญชีสามารถปิดแฟ้มการตรวจสอบในระบบกระดาษทำการอิเล็กทรอนิกส์ได้สำเร็จร้อยละ 90
เชิงคุณภาพ : ผู้สอบบัญชีที่ปิดแฟ้มการสอบบัญชีสามารถจัดทำกระดาษทำการอิเล็กทรอนิกส์ผ่านเกณฑ์คุณภาพได้ร้อยละ 90



การจัดทำกระดาษทำการ

โดยใช้กระดาษทำการอิเล็กทรอนิกส์ : EWP ผู้สอบบัญชี

กระบวนงานสอบบัญชี	ระบบ EWP	ระยะเวลาดำเนินการ
<p>1. การวางแผนงานสอบบัญชี</p> <p>1.1 ประเมินความเสี่ยงและประเมินมาตรฐาน ขั้นต่ำในระบบ CAD_Risk และ CAD_Checklist</p> <p>1.2 แผนการสอบบัญชีโดยรวม</p> <p>1.3 แนวการตรวจสอบบัญชี</p>	<p>PA1 : วางแผนงานสอบบัญชี</p> <p>CG : กระดาษทำการ สำหรับการสอบบัญชี</p>	<p>- เสนอ หัวหน้า สตส. สอบทาน ก่อนเข้าสอบบัญชีระหว่างปี ไม่น้อยกว่า 15 วัน</p>
<p>2. การปฏิบัติงานสอบบัญชี</p> <p>2.1 สอบบัญชีระหว่างปี</p> <ul style="list-style-type: none"> - ปฏิบัติงานสอบบัญชี - รายงานผลการตรวจสอบ <p>2.2 สอบบัญชีประจำปี</p> <ul style="list-style-type: none"> - ปฏิบัติงานสอบบัญชี - สรุปผลการตรวจสอบบัญชีประจำปี ก่อนแสดงความเห็น 	<p>CG : กระดาษทำการ สำหรับการสอบบัญชี</p> <p>AS1 : ข้อตรวจพบ</p> <p>AS2 : รายงานผลการตรวจสอบ</p>	<ul style="list-style-type: none"> - ทันทีที่ปฏิบัติงานตรวจสอบบัญชี แล้วเสร็จ - ระหว่างปีภายใน 10 วัน นับจาก วันที่เสร็จสิ้นงานสอบบัญชีระหว่างปี - ประจำปี ก่อนเข้าร่วมประชุม คณะกรรมการฯ



การจัดทำกระดาษทำการ

โดยใช้กระดาษทำการอิเล็กทรอนิกส์ : EWP ผู้สอบบัญชี

กระบวนงานสอบบัญชี	ระบบ EWP	ระยะเวลาดำเนินการ
<p>3. การเสนอผลงานสอบบัญชี</p> <p>3.1 บันทึกสรุปผลการตรวจสอบ</p> <p>3.2 เสนอผลงานสอบบัญชี</p>	<p>3.1 CG : กระดาษทำการสำหรับการสอบบัญชี</p> <p>3.2 AS2 : รายงานผลการตรวจสอบ</p> <p>AS3 : รายงานผล Input Form และ Cad_Rank</p> <p>3.3 ปิดแฟ้มการตรวจสอบ</p>	<p>- จัดทำให้เสร็จก่อนเสนอผลงาน</p> <p>- ภายใน 15 วัน นับแต่วันที่แสดงความเห็นต่องบการเงิน</p> <p>- ภายใน 3 วัน หลังจากวันที่หัวหน้า สตส. สอบทานงานแล้วเสร็จ</p>



การจัดทำกระดาษทำการ

โดยใช้กระดาษทำการอิเล็กทรอนิกส์ : EWP หัวหน้า สตส.

กระบวนงานสอบบัญชี	ระบบ EWP	ระยะเวลาดำเนินการ
1. การวางแผนงานสอบบัญชี 1.1 ประเมินความเสี่ยง 1.2 แผนการสอบบัญชีโดยรวม 1.3 แนวการตรวจสอบบัญชี	PA1 : วางแผนงานสอบบัญชี CG : กระดาษทำการ สำหรับการสอบบัญชี	- ดำเนินการประเมินคุณภาพงานตามลำดับขั้นตอนของการสอบบัญชีให้แล้วเสร็จภายใน 15 วัน หลังจากลงทะเบียนรับงานยกเว้นสหกรณ์ระดับยากมากที่สุดไม่เกิน 20 วัน
2. การปฏิบัติงานสอบบัญชี 2.1 สอบบัญชีระหว่างปี 2.2 สอบบัญชีประจำปี	CG : กระดาษทำการ สำหรับการสอบบัญชี AS2 : รายงานผลการตรวจสอบ	
3. การเสนอผลงานสอบบัญชี 3.1 บันทึกสรุปผลการตรวจสอบ 3.2 เสนอผลงานสอบบัญชี	3.1 CG : กระดาษทำการ สำหรับการสอบบัญชี 3.2 AS2 : รายงานผลการตรวจสอบ AS3 : รายงาน Input Form และ Cad _Rank	



ผลผลิตที่ 2

สหกรณ์และกลุ่มเกษตรกรได้รับการพัฒนา
ความรู้ด้านการบริหารจัดการ
ทางการเงินการบัญชี



โครงการเตรียมความพร้อม แก่สหกรณ์และกลุ่มเกษตรกรที่ตั้งใหม่

กลุ่มเป้าหมาย

สหกรณ์/กลุ่มเกษตรกรที่จัดตั้งใหม่ 1 – 3 ปี ดำเนินธุรกิจ, มีผู้รับผิดชอบจัดทำบัญชี (ผู้ที่ได้รับมอบหมายจากคณะกรรมการดำเนินการโดยมีการบันทึกไว้ในรายงานการประชุม หรือจัดจ้าง ไม่รวมผู้จัดทำบัญชีจากกรมส่งเสริมสหกรณ์) และได้รับการวางรูปแบบบัญชีแล้ว (ไม่รวม 3 จังหวัดชายแดนภาคใต้และ อำเภोजะนะ นาทวี เทพา สะบ้าย้อย ของจังหวัดสงขลา) ไม่ซ้ำกับปีก่อน

วัตถุประสงค์

1. เพื่อเตรียมความพร้อมให้แก่สหกรณ์/กลุ่มเกษตรกรในการดำเนินธุรกิจอย่างมีประสิทธิภาพ
2. เพื่อให้ผู้รับผิดชอบจัดทำบัญชีของสหกรณ์/กลุ่มเกษตรกรมีความรู้ความเข้าใจด้านการบัญชีและสามารถจัดทำบัญชีได้
3. คณะกรรมการสามารถนำความรู้ไปใช้ในการบริหารงาน

ระยะเวลาดำเนินการ

สตส.

1. อบรมกรรมการ 100 แห่ง @ 2 คน 2 วัน
2. อบรมการจัดทำบัญชีแก่ผู้รับผิดชอบจัดทำบัญชี 100 แห่ง @ 1 คน 2 วัน

- ไตรมาส 1
- ไตรมาส 1

สตท.

ติดตามประเมินผลโครงการ 100 แห่ง

- ไตรมาส 3 - 4

การดำเนินงาน

ตัวชี้วัด

เชิงปริมาณ : จำนวนสหกรณ์และกลุ่มเกษตรกรได้รับการฝึกอบรมด้านบริหารจัดการทางการเงินการบัญชี 100 แห่ง

เชิงคุณภาพ : ร้อยละ 70 ของสหกรณ์และกลุ่มเกษตรกรที่มีบุคลากรผ่านการฝึกอบรมสามารถจัดทำบัญชีได้ (เอกสาร, บัญชีขั้นต้น, บัญชีขั้นปลาย, รายละเอียดประกอบงบการเงิน)



โครงการเสริมสร้างความเข้มแข็งและเป็นอิสระ ให้กับระบบสหกรณ์

กลุ่มเป้าหมาย

ผู้ตรวจสอบกิจการสหกรณ์หรือบุคคลที่สหกรณ์ส่งเข้าอบรม

วัตถุประสงค์

1. เพื่อให้ผู้ตรวจสอบกิจการมีความรู้ ความเข้าใจและเสริมสร้างทักษะในการตรวจสอบกิจการ
2. เพื่อให้ผู้ตรวจสอบกิจการสามารถนำความรู้ไปใช้ในการปฏิบัติงานได้
3. เพื่อเพิ่มศักยภาพการปฏิบัติงานตรวจสอบกิจการให้เป็นที่ยอมรับและเชื่อถือแก่สหกรณ์

สตส.

ปรับปรุงระบบฐานข้อมูลผู้ตรวจสอบกิจการของสหกรณ์และกลุ่มเกษตรกร
ที่รับผิดชอบผ่านระบบ CAD_INSPECTOR ให้เป็นปัจจุบัน

ระยะเวลาดำเนินการ

การดำเนินงาน

สตท.

1. ฝึกอบรมผู้ตรวจสอบกิจการหรือบุคคลที่สหกรณ์ส่งเข้าอบรม
1,000 แห่ง @ 1 คน 3 วัน (หลักสูตรขั้นพื้นฐานหรือขั้นกลาง หรือขั้นสูง)
2. ติดตามประเมินผลโครงการ 1,000 แห่ง
3. บันทึกข้อมูลผู้ตรวจสอบกิจการสหกรณ์และกลุ่มเกษตรกร
ที่ได้รับการฝึกอบรม ผ่านระบบ CAD_INSPECTOR ให้ครบถ้วน

- ไตรมาส 1

- ไตรมาส 3 - 4

ตัวชี้วัด

เชิงปริมาณ : จำนวนสหกรณ์ได้รับการฝึกอบรมด้านการบริหารจัดการทางการเงินการบัญชี 1,000 แห่ง

เชิงคุณภาพ : ร้อยละ 70 ของสหกรณ์ที่มีบุคลากรผ่านการฝึกอบรมสามารถนำเสนอรายงานผลการตรวจสอบ
กิจการต่อที่ประชุมคณะกรรมการดำเนินการได้

โครงการพัฒนาศักยภาพการบริหารจัดการ ด้านการเงินการบัญชีแก่สหกรณ์และกลุ่มเกษตรกร



RM 24

กลุ่มเป้าหมาย

ผู้จัดการของสหกรณ์และกลุ่มเกษตรกร (ไม่รวม 3 จังหวัดชายแดนภาคใต้ และ อำเภोजะนะ นาทวี เทพาสะบาย้อย ของจังหวัดสงขลา)

วัตถุประสงค์

1. เพื่อให้ผู้จัดการมีความรู้ ความเข้าใจและเสริมสร้างทักษะในการปฏิบัติงานได้
2. เพื่อให้ผู้จัดการสามารถนำความรู้ไปใช้ในการบริหารงาน
3. เพื่อให้สหกรณ์และกลุ่มเกษตรกรมีระบบการควบคุมภายในที่ดีและมีประสิทธิภาพ

ระยะเวลาดำเนินการ

การดำเนินงาน

สตท.

1. ศึกษา วิเคราะห์ข้อมูลสหกรณ์ในแต่ละพื้นที่ เพื่อจัดทำกรณีศึกษา โดยเน้นเรื่อง ความเสี่ยง และหรือจุดคุ้มทุน และหรือต้นทุนการผลิต
2. ฝึกอบรมแก่ผู้จัดการของสหกรณ์และกลุ่มเกษตรกร โดยใช้กรณีศึกษา 700 แห่ง @ 1 คน 2 วัน (700 คน)
3. ติดตามประเมินผลโครงการ 700 แห่ง

- ไตรมาส 1

- ไตรมาส 1

- ไตรมาส 3 - 4

ตัวชี้วัด

เชิงปริมาณ : จำนวนสหกรณ์และกลุ่มเกษตรกรได้รับการฝึกอบรมด้านการบริหารจัดการทางการเงินการบัญชี 700 แห่ง

เชิงคุณภาพ : ร้อยละ 70 ของสหกรณ์และกลุ่มเกษตรกรที่มีบุคลากรผ่านการฝึกอบรมสามารถนำความรู้ไปใช้ประโยชน์ได้



โครงการประสานความร่วมมือ เพื่อพัฒนาการสหกรณ์ (WWR)

กลุ่มเป้าหมาย

กรรมการ ผู้ตรวจสอบกิจการ และผู้สอบบัญชี ของสหกรณ์ที่มีชั้นคุณภาพการควบคุมภายในระดับดีมาก และระดับดี (ไม่รวม 3 จังหวัดชายแดนภาคใต้ และ อำเภोजะนะ นาทวี เทพา สะบ้าย้อย ของจังหวัดสงขลา)

วัตถุประสงค์

1. เสริมสร้างให้สหกรณ์มีการบริหารจัดการทางการเงินการบัญชีที่ดี
2. กรรมการของสหกรณ์สามารถใช้ข้อมูลเตือนภัยรายไตรมาสในการบริหารจัดการ
3. เพิ่มศักยภาพด้านการตรวจสอบกิจการ และสามารถให้คำแนะนำด้านการเงินการบัญชีแก่สหกรณ์

ระยะเวลา
ดำเนินการ

การดำเนินงาน

สตส.

1. เสริมสร้างความพร้อมให้สหกรณ์และผู้ตรวจสอบกิจการ (300 แห่ง @ 1 ครั้ง)
2. เข้าร่วมประชุมเพื่อเตือนภัยรายไตรมาส (300 แห่ง @ 4 ครั้ง) ไตรมาสละ 1 ครั้ง

- ไตรมาส 1
- ไตรมาสละ 1 ครั้ง

สตท.

1. อบรม/สัมมนาและศึกษาดูงาน 300 แห่ง @ 3 คน 2 วัน (กรรมการ , ผู้ตรวจสอบกิจการ และผู้สอบบัญชี)
2. ติดตามประเมินผลโครงการ 300 แห่ง

- ไตรมาส 1
- ไตรมาส 3 - 4

ผชช.

ด้านตรวจสอบ
กิจการ

ปรับปรุงรูปแบบการรายงานประสานความร่วมมือรายไตรมาส

- ไตรมาส 1

ตัวชี้วัด

เชิงปริมาณ : จำนวนสหกรณ์ได้รับการฝึกอบรมด้านการบริหารจัดการทางการเงินการบัญชี 300 แห่ง
เชิงคุณภาพ : ร้อยละ 70 ของสหกรณ์ที่มีบุคลากรผ่านการฝึกอบรมสามารถนำข้อมูลไปใช้ประโยชน์ได้ (เสนอรายงานการเตือนภัยรายไตรมาสต่อที่ประชุมคณะกรรมการดำเนินการ)



โครงการพัฒนาความรู้เทคโนโลยีสารสนเทศด้านบัญชี

กลุ่มเป้าหมาย

1. สหกรณ์ที่ดำเนินธุรกิจ มีความพร้อมและสมัครใจใช้โปรแกรมระบบบัญชีสหกรณ์ครบวงจร หรือ
2. สหกรณ์ที่ใช้โปรแกรมระบบบัญชีสหกรณ์ครบวงจร แต่ยังไม่ปรับเปลี่ยนระบบ (ต้องไม่ซ้ำกับกลุ่มเป้าหมายใน RM 18) หรือ
3. สหกรณ์ที่ปรับเปลี่ยนระบบแล้ว แต่มีการเปลี่ยนพนักงานบัญชี (ไม่รวม 3 จังหวัดชายแดนภาคใต้และ 4 อำเภอ จังหวัดสงขลา)

วัตถุประสงค์

1. เพื่อให้บุคลากรของสหกรณ์มีความรู้ความเข้าใจด้านเทคโนโลยีสารสนเทศทางการบัญชี
2. เพื่อให้บุคลากรของสหกรณ์สามารถนำความรู้ด้านเทคโนโลยีสารสนเทศไปใช้ในการปฏิบัติงาน

ระยะเวลาดำเนินการ

การดำเนินงาน

สตท.

1. ฝึกอบรมโปรแกรมระบบบัญชีสหกรณ์ครบวงจรแก่พนักงานบัญชี/ฝ่ายจัดการสหกรณ์ละ 1 คน 3 วัน
2. ติดตามประเมินผลโครงการ

- ไตรมาส 1

- ไตรมาส 3 - 4

ตัวชี้วัด

เชิงปริมาณ : จำนวนสหกรณ์ได้รับการฝึกอบรมด้านบริหารจัดการทางการเงินการบัญชี 300 แห่ง
 เชิงคุณภาพ : ร้อยละ 70 ของสหกรณ์ที่มีบุคลากรผ่านการฝึกอบรมสามารถนำความรู้ไปใช้ประโยชน์ได้

โครงการพัฒนาประสิทธิภาพการบริหารจัดการ ด้านการเงินและการบัญชีของสหกรณ์และกลุ่มเกษตรกร



RM 27

กลุ่มเป้าหมาย

สหกรณ์และกลุ่มเกษตรกร ที่มีชั้นคุณภาพการควบคุมภายในระดับพอใช้ ควรปรับปรุง หรือไม่มีการควบคุมภายใน (ไม่รวม 3 จังหวัดชายแดนภาคใต้ และอำเภอจะนะ นาทวี เทพา สะบ้าย้อย ของจังหวัดสงขลา)

วัตถุประสงค์

เพื่อให้สหกรณ์และกลุ่มเกษตรกรมีชั้นคุณภาพ การควบคุมภายในที่ดี
เพิ่มประสิทธิภาพในการป้องกันปรามการทุจริต และลดข้อผิดพลาดทางการเงินการบัญชี

ระยะเวลา
ดำเนินการ

การดำเนินงาน

สตส.

1. กำหนดเป้าหมายสหกรณ์และกลุ่มเกษตรกร
2. วิเคราะห์จุดอ่อนการควบคุมภายใน
3. กำหนดแนวทางการเสริมสร้างการควบคุมภายใน
เพื่อแก้ไขหรือ ลดจุดอ่อนที่เกิดขึ้น
4. ชักซ้อมการปฏิบัติงานของเจ้าหน้าที่จ้างเหมา
5. อบรมกรรมการดำเนินการ 616 แห่ง @ 1 คน 1 วัน
6. ฝึกอบรม เจ้าหน้าที่บัญชีหรือผู้รับผิดชอบจัดทำบัญชี 616 แห่ง @ 1 คน 2 วัน
7. กำกับแนะนำการจัดทำบัญชีและงบการเงินโดย จนท. จ้างเหมา
เดือนละ 1 ครั้ง (เว้นแต่สหกรณ์/กลุ่มเกษตรกรขนาดเล็ก
ที่มีปริมาณธุรกิจไม่มาก อาจพิจารณาเข้าปฏิบัติงาน 2 เดือน/ครั้ง)

- ภายในเดือน กันยายน

- ไตรมาส 1

- ไตรมาส 1

- ทุกเดือน

หรือ 2 เดือนครั้ง

สตท.

ติดตามประเมินผลโครงการ 616 แห่ง

- ไตรมาส 3 - 4

ตัวชี้วัด

เชิงปริมาณ : จำนวนสหกรณ์และกลุ่มเกษตรกรได้รับการกำกับแนะนำ และฝึกอบรมด้านการบริหารจัดการ
ทางการเงินการบัญชี 616 แห่ง

เชิงคุณภาพ : ร้อยละ 30 ของสหกรณ์และกลุ่มเกษตรกรที่มีการบริหารจัดการด้านการเงินการบัญชีที่ดี
(วัดจากการเลื่อนระดับชั้นคุณภาพการควบคุมภายใน 1 ระดับ)



การพัฒนาสหกรณ์ที่มอบหมายให้ผู้สอบบัญชีภาคเอกชน

กลุ่มเป้าหมาย

สหกรณ์ที่จ้างผู้สอบบัญชีสหกรณ์ภาคเอกชนตรวจสอบ

วัตถุประสงค์

1. เพื่อให้สหกรณ์ได้รับความรู้ด้านการเงินการบัญชีและการบริหารจัดการ
2. เพื่อเสริมสร้างความเข้าใจเกี่ยวกับบทบาทภารกิจของกรมตรวจบัญชีสหกรณ์

ระยะเวลาดำเนินการ

การดำเนินงาน

สมช.

1. สัมมนา/ฝึกอบรม ผู้จัดการ/คณะกรรมการ (700 แห่ง @ 1 คน 2 วัน 4 รุ่น)
2. ฝึกอบรมผู้สอบบัญชี/ผู้ช่วยผู้สอบบัญชี (300 คน 1 วัน)
3. ติดตามประเมินผลโครงการ 700 แห่ง

- ไตรมาส 1
- ไตรมาส 1
- ไตรมาส 3 - 4

ตัวชี้วัด

เชิงปริมาณ : จำนวนสหกรณ์ได้รับการฝึกอบรมด้านบริหารจัดการทางการเงินการบัญชี 700 แห่ง
เชิงคุณภาพ : ร้อยละ 70 ของสหกรณ์ที่มีบุคลากรได้รับการพัฒนาความรู้สามารถนำความรู้ไปใช้ประโยชน์ได้



ผลผลิตที่ 3

วิสาหกิจชุมชนและเกษตรกร
ได้รับการส่งเสริมและพัฒนาศักยภาพ

โครงการพัฒนาอาสาสมัครเกษตรด้านบัญชี (ครูบัญชี)



RM 29

กลุ่มเป้าหมาย

อาสาสมัครเกษตรด้านบัญชี (ครูบัญชี)

วัตถุประสงค์

1. เพื่อสร้างและพัฒนาครูบัญชี ให้มีศักยภาพในการปฏิบัติงาน
2. เพื่อสร้างเครือข่ายครูบัญชีระดับจังหวัด/ภาค/ประเทศ

ครูบัญชีที่ขึ้นทะเบียนกับกรมตรวจบัญชีสหกรณ์ และครูบัญชีที่ สตส. สร้างเพิ่มจากเกษตรกรต้นแบบที่ทำบัญชีได้ ใช้ข้อมูลเป็นจัดทำบัญชีประจำสม่ำเสมอ

ระยะเวลาดำเนินการ

สตส.

1. ฝึกอบรมครูบัญชีระดับจังหวัด
 - หลักสูตร ครูบัญชี จำนวน 6,500 คน
 - หลักสูตร ครูบัญชี Smart Farmer จำนวน 3,400 คน
2. คัดเลือกครูบัญชีดีเด่นระดับจังหวัด
3. ขับเคลื่อนชมรมครูบัญชีระดับจังหวัด

- ไตรมาส 1
- ไตรมาส 1
- เดือนพฤศจิกายน
- ไตรมาส 1 - 4

การดำเนินงาน

สตท.

1. คัดเลือกครูบัญชีดีเด่นระดับภาค
2. จัดประชุม/สัมมนาครูบัญชีระดับภาค ๆ ละ 100 คน รวม 1,000 คน
3. ขับเคลื่อนชมรมครูบัญชีระดับภาค

- เดือนธันวาคม
- ไตรมาส 3 - 4
- ไตรมาส 1 - 4

สปถ.

1. คัดเลือกครูบัญชีดีเด่นระดับประเทศ
2. จัดสัมมนาครูบัญชีระดับประเทศ
3. ประเมินครูบัญชีเพื่อจัดระดับครูบัญชี

- เดือนมกราคม
- เดือนพฤษภาคม
- เดือนพฤษภาคม

ตัวชี้วัด

เชิงปริมาณ : จำนวนครูบัญชีที่ได้รับการพัฒนาความรู้ จำนวน 6,500 คน

เชิงคุณภาพ : ร้อยละ 30 ของจำนวนครูบัญชีที่ได้รับการพัฒนาความรู้ได้ปฏิบัติงานสอนแนะ/กำกับ/ติดตามผลให้สำนักงาน



โครงการพัฒนาภูมิปัญญาทางบัญชีสู่บัญชีต้นทุนอาชีพ

กลุ่มเป้าหมาย

เกษตรกร ยุวเกษตรกร เยาวชน และประชาชนกลุ่มเป้าหมาย

วัตถุประสงค์

1. เพื่อให้เกษตรกร ยุวเกษตรกร เยาวชน และประชาชนกลุ่มเป้าหมาย มีความรู้ ความเข้าใจ สามารถจัดทำบัญชีและวิเคราะห์ต้นทุนอาชีพได้อย่างถูกต้อง และมีประสิทธิภาพ
2. เพื่อพัฒนาคุณภาพชีวิตของเกษตรกรรายบุคคล ในชุมชน ให้รู้จักปรับใช้องค์ความรู้ ด้านบัญชีให้สอดคล้องกับแนวปรัชญาของเศรษฐกิจพอเพียง
3. หน่วยงานภาครัฐสามารถใช้ข้อมูลต้นทุนอาชีพรายบุคคล รายภาค ในภาพรวมของประเทศ ไปกำหนดนโยบายแนวทางการพัฒนาหรือ แก้ไขปัญหาได้อย่างถูกต้องและชัดเจน

- เกษตรกรในโครงการบูรณาการร่วมกับหน่วยงาน ในกระทรวงเกษตรและสหกรณ์
- สมาชิกสหกรณ์/กลุ่มเกษตรกร
- เกษตรกร เยาวชน และประชาชนกลุ่มเป้าหมาย
- ความร่วมมือกับหน่วยงานอื่น ๆ

ระยะเวลาดำเนินการ

การดำเนินงาน

สตส.

1. อบรม/สอนแนะนำการจัดทำบัญชีต้นทุนอาชีพ 200,000 คน (โดย สตส./ครูบัญชี)
2. กำกับแนะนำการจัดทำบัญชี (โดยครูบัญชี) จำนวน 40,000 คน (20% ของเป้าหมาย)
3. ติดตามการจัดทำบัญชี (โดยครูบัญชี) จำนวน 40,000 คน (20% ของเป้าหมาย)
4. กำกับการปฏิบัติงานของครูบัญชี

สตท.

ติดตามประเมินผลโครงการ (10% ของ จำนวน 24,000 คน)

สพถ.

1. จัดทำคู่มือแนวทางการปฏิบัติงาน, จัดพิมพ์สมุดบัญชี
2. ติดตามประเมินผล (รวบรวม/วิเคราะห์ข้อมูลเพื่อบริหารโครงการ)

- ไตรมาส 1 - 2
- ไตรมาส 2 - 3
- ไตรมาส 3 - 4
- ไตรมาส 1 - 4

- ไตรมาส 3 - 4
- เดือนตุลาคม 2557
- ไตรมาส 4

ตัวชี้วัด

เชิงปริมาณ : จำนวนเกษตรกร เยาวชน และประชาชนผู้ประกอบอาชีพอื่นได้รับการสอนแนะนำการจัดทำบัญชีต้นทุนอาชีพ จำนวน 200,000 คน
เชิงคุณภาพ : ร้อยละ 12 ของเกษตรกรที่ผ่านการอบรมสอนแนะนำมีขีดความสามารถในการจัดทำบัญชีต้นทุนอาชีพ



โครงการสร้างความยั่งยืนในการทำบัญชีต้นทุนอาชีพ

กลุ่มเป้าหมาย

เกษตรกรที่สามารถจัดทำบัญชีต้นทุนอาชีพได้ (ตามเป้าหมายโครงการพัฒนาภูมิปัญญาทางบัญชีสู่บัญชีต้นทุนอาชีพ ปี 2554 – 2557)

วัตถุประสงค์

1. เพื่อสร้างนิสัยให้เกษตรกรจัดทำบัญชีต้นทุนอาชีพเป็นประจำสม่ำเสมอ
2. เพื่อส่งเสริมสนับสนุนให้เป็นเกษตรกรต้นแบบด้านการจัดทำบัญชีต้นทุนอาชีพ
3. พัฒนาเกษตรกรสู่การเป็นเกษตรกรปราดเปรื่อง (Smart Farmer)

ระยะเวลาดำเนินการ

การดำเนินงาน

สตส.

1. กำกับแนะนำการจัดทำบัญชี จำนวน 24,000 คน (โดยครูบัญชี)
2. ติดตามการจัดทำบัญชี จำนวน 24,000 คน (โดยครูบัญชี)
3. กำกับการปฏิบัติงานของครูบัญชี

- ไตรมาส 1 – 2
- ไตรมาส 3 – 4
- ไตรมาส 1 – 4

สตท

ติดตามประเมินผลโครงการ จำนวน 4,800 คน (50 % ของ จำนวน 9,600 คน)

- ภายในไตรมาส 3 - 4

สพถ.

1. จัดทำคู่มือแนวทางการปฏิบัติงาน, จัดพิมพ์สมุดบัญชี
2. ติดตามประเมินผล (รวบรวม/วิเคราะห์ข้อมูลเพื่อบริหารโครงการ)

- ภายในไตรมาส 1
- ภายในไตรมาส 4

ตัวชี้วัด

เชิงปริมาณ : จำนวนเกษตรกรเป้าหมายได้รับการกำกับแนะนำและติดตามให้มีการจัดทำบัญชีต้นทุนอาชีพ จำนวน 24,000 คน

เชิงคุณภาพ : ร้อยละ 40 ของจำนวนเกษตรกรเป้าหมายมีขีดความสามารถในการจัดทำบัญชีต้นทุนอาชีพ และทำเป็นประจำสม่ำเสมอ



โครงการคลินิกเกษตรเคลื่อนที่ในพระราชานุเคราะห์ สมเด็จพระบรมโอรสาธิราช ฯ สยามมกุฎราชกุมาร

กลุ่มเป้าหมาย

เกษตรกร เยาวชน นักเรียน และประชาชนทั่วไป

วัตถุประสงค์

1. เพื่อให้คำปรึกษาแนะนำแก้ไขปัญหาด้านบัญชีแก่ผู้รับบริการ
2. เพื่อกระตุ้นให้ผู้รับบริการมีความสนใจ
การจัดทำบัญชีรับ - จ่ายในครัวเรือน และบัญชีต้นทุนประกอบอาชีพ

ระยะเวลาดำเนินการ

การดำเนินงาน

สตส.

จัดนิทรรศการคลินิกเกษตรเคลื่อนที่
(77 จังหวัด ๆ ละ 4 ครั้ง = 308 ครั้ง) เฉพาะคลินิกเคลื่อนที่
ในพระราชานุเคราะห์ฯ ตามแผนงานของกรมส่งเสริมการเกษตร
และตามขอบเขตของสมเด็จพระบรมโอรสาธิราช ฯ
สยามมกุฎราชกุมาร/พระวรชายาฯ

- ไตรมาสละ 1 ครั้ง

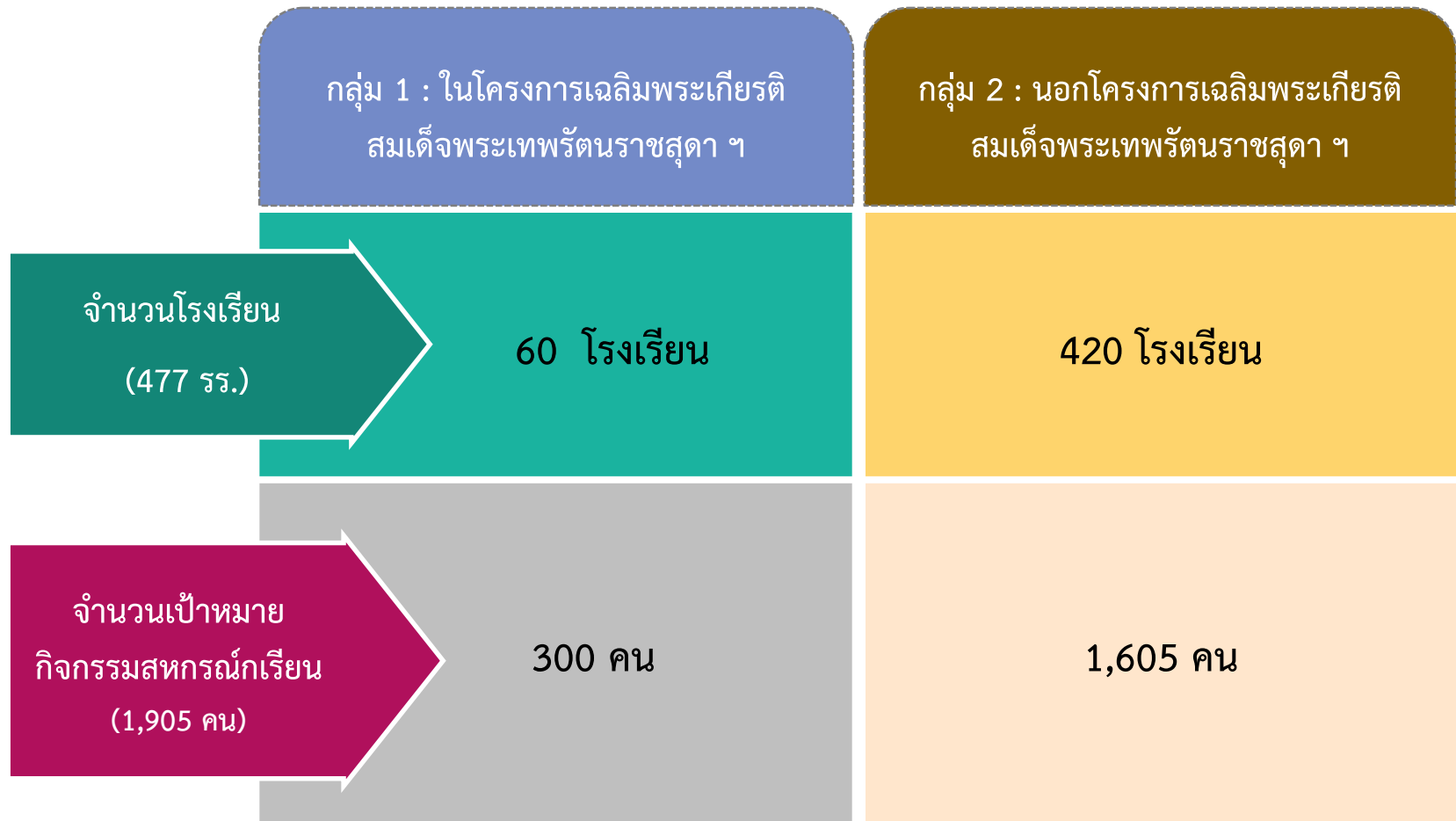
ตัวชี้วัด

เชิงปริมาณ : จำนวนครั้งที่จัดนิทรรศการคลินิกเกษตรเคลื่อนที่ 308 ครั้ง

โครงการพัฒนาเด็กและเยาวชนในถิ่นทุรกันดาร ตามพระราชดำริ สมเด็จพระเทพรัตนราชสุดาฯ สยามบรมราชกุมารี



RM 33





โครงการเฉลิมพระเกียรติสมเด็จพระเทพรัตนราชสุดาฯ สยามบรมราชกุมารี เนื่องในโอกาสทรงเจริญพระชนมายุ 60 พรรษา : พัฒนาการบัญชีเด็กและเยาวชน สร้างโรงเรียนต้นแบบ

กลุ่มเป้าหมาย

นักเรียน/ครู/ผู้ปกครอง/ครูบัญชีเยาวชนของโรงเรียนในสังกัด ตชด./สพฐ./กศน./พศ./กทม. จำนวน 60 โรงเรียน

วัตถุประสงค์

1. เพื่อเฉลิมพระเกียรติ 60 พรรษา สมเด็จพระเทพรัตนราชสุดาฯ สยามบรมราชกุมารี
2. เพื่อยกระดับความสามารถด้านการสอนวิชาบัญชีของครูให้สูงขึ้นทั้งบัญชีกิจกรรมสหกรณ์ และบัญชีกิจกรรมผลิตทางการเกษตรเพื่ออาหารกลางวัน อย่างมีคุณภาพ
3. เพื่อสร้างและพัฒนาครูบัญชีเยาวชนในถิ่นทุรกันดาร ให้ร่วมคิด ร่วมเรียนรู้ และร่วมพัฒนาภูมิปัญญาทางบัญชีสู่นักเรียน ผู้ปกครอง และชุมชน
4. เพื่อให้นักเรียน เยาวชน และชุมชนได้เรียนรู้บัญชีกิจกรรมสหกรณ์ บัญชีต้นกล้า บัญชีรับจ่ายในครัวเรือน บัญชีต้นทุนประกอบอาชีพ รวมทั้งการนำข้อมูลทางบัญชีไปใช้ในการสร้างวินัยทางการเงิน รู้จักการใช้เงิน ใช้จ่ายได้ และก่อให้เกิดวินัยการออมในอนาคต

ระยะเวลาดำเนินการ

- ไตรมาส 1
- ไตรมาส 1
- ไตรมาส 3
- ไตรมาส 3-4
- ไตรมาส 4
- ไตรมาส 3-4
- ไตรมาส 1
- ไตรมาส 3-4

การดำเนินงาน

สตส.

1. อบรมการจัดทำบัญชีกิจกรรมสหกรณ์/กิจกรรมผลิตทางการเกษตรเพื่ออาหารกลางวัน แก่ครู นักเรียน จำนวน 60 โรงเรียน @ 5 คน รวม 300 คน
2. ประชุมครูบัญชีเยาวชน 120 คน เพื่อประเมินผลการปฏิบัติงาน ปี 57 และวางแผนงาน ปี 58
3. กำกับและแนะนำการจัดทำบัญชีรายบุคคล 3,000 คน จำนวน 1 ครั้ง นักเรียน (บัญชีต้นกล้า) 2,400 คน ผู้ปกครอง (บัญชีรับ-จ่ายในครัวเรือน/ต้นทุนอาชีพ) 600 คน
4. ติดตาม/เก็บข้อมูลการจัดทำบัญชีรายบุคคล รวม 3,000 คน 1 ครั้ง
5. ติดตามตรวจเยี่ยมโรงเรียน 60 โรงเรียน @ 2 ครั้ง
6. จัดทำสรุปผลโครงการ เป็นรูปเล่ม พร้อมภาพประกอบ และ แนบ CD ส่ง สตท.

สตท.

ติดตามประเมินผลสำเร็จของโรงเรียน 60 โรงเรียน

สพอ.

1. สนับสนุนเอกสาร แบบพิมพ์ สมุดบัญชี และคู่มือ
2. ติดตามประเมินผล (รวบรวม/วิเคราะห์ข้อมูล เพื่อบริหารโครงการ)

ตัวชี้วัด

เชิงปริมาณ : จำนวนกลุ่มเป้าหมายตามโครงการฯ ได้รับการฝึกอบรมการจัดทำบัญชี 3,420 คน

เชิงคุณภาพ : ร้อยละ 20 ของกลุ่มเป้าหมายที่ผ่านการฝึกอบรมสามารถจัดทำบัญชีได้ (กิจกรรมสหกรณ์นักเรียน)

ร้อยละ 20 ของนักเรียนที่ได้รับการสอนแนะบัญชีต้นกล้าสามารถจัดทำบัญชีได้อย่างต่อเนื่องและหรือมีเงินออม

ร้อยละ 10 ของผู้ปกครองสามารถจัดทำบัญชีได้



โครงการเฉลิมพระเกียรติสมเด็จพระรัตนราชสุตาฯ สยามบรมราชกุมารี เนื่องในโอกาสทรงเจริญพระชนมายุ ๖๐ พรรษา

: พัฒนาการบัญชีเด็กและเยาวชน สร้างโรงเรียนต้นแบบ

กิจกรรมสำคัญ	เป้าหมาย 60 ร.ร. (ปี 2556 – 2558)	ผลสัมฤทธิ์
1. อบรมกิจกรรมสหกรณ์นักเรียน/ กิจกรรมผลิตทางการเกษตร/ เพื่ออาหารกลางวัน	ครู นักเรียน โรงเรียนละ 5 คน	นักเรียนสามารถจัดทำบัญชี กิจกรรมสหกรณ์/กิจกรรมผลิตทางการเกษตรได้ และสรุปงบการเงินได้ ร้อยละ 20
2. สร้างครูบัญชีเยาวชน	โรงเรียนละ 2 คน	มีเครือข่ายภูมิปัญญาทางบัญชีในพื้นที่โครงการฯ
3. สอนแนะนำการจัดทำบัญชีต้นกล้าฯ แก่นักเรียน	2,400 คน	นักเรียนมีวินัยทางการเงิน ร้อยละ 20 (ทำบัญชีต่อเนื่องและมีเงินออม)
4. สอนแนะนำการจัดทำบัญชี รับ-จ่ายในครัวเรือน/ ต้นทุนแก่ผู้ประกอบการ	600 คน	ผู้ประกอบการสามารถทำบัญชีได้ ร้อยละ 10
5. จัดตั้งศูนย์เรียนรู้ ด้านการบัญชี	1 โรงเรียน 1 ศูนย์การเรียนรู้	โรงเรียนเป็นศูนย์กลางการถ่ายทอดความรู้ ด้านการบัญชี
6. จัดงานเฉลิมพระเกียรติ สมเด็จพระรัตนราชสุตาฯ	เมษายน 2558	นำเสนอผลสัมฤทธิ์ 5 กิจกรรม



RM 35

การจัดงานเฉลิมพระเกียรติสมเด็จพระเทพรัตนราชสุดา ฯ สยามบรมราชกุมารี ในโอกาสฉลองพระชนมายุ 5 รอบ 2 เมษายน 2558

กลุ่มเป้าหมาย

1. โรงเรียนในโครงการเฉลิมพระเกียรติ ฯ จำนวน 60 โรงเรียน
2. บุคลากรของกรมตรวจบัญชีสหกรณ์
3. หน่วยงานภายนอกที่เกี่ยวข้อง

วัตถุประสงค์

เพื่อให้กรมตรวจบัญชีสหกรณ์และโรงเรียนเป้าหมายในโครงการ
มีโอกาสร่วมเฉลิมพระเกียรติสมเด็จพระเทพรัตนราชสุดา ฯ
สยามบรมราชกุมารี ในโอกาสฉลองพระชนมายุ 5 รอบ 2 เมษายน 2558

ระยะเวลาดำเนินการ

- เดือนตุลาคม 2557
- เดือนตุลาคม 2557
- เดือนตุลาคม 2557 -
เดือนมีนาคม 2558
- เดือนพฤศจิกายน 2557
- เดือนพฤศจิกายน 2557 -
เดือนกุมภาพันธ์ 2558
- เดือนเมษายน 2558
- เดือนเมษายน 2558

สพด.

แต่งตั้งคณะกรรมการจัดงานเฉลิมพระเกียรติ

การดำเนินงาน

คณะกรรมการ
จัดงาน

1. คณะกรรมการจัดงานเฉลิมพระเกียรติ
กำหนดแนวทางการดำเนินงาน
2. ประชาสัมพันธ์โครงการจัดงานเฉลิมพระเกียรติ
3. กำหนดหลักเกณฑ์การประกวดโรงเรียนต้นแบบ
4. ดำเนินการประกวดและคัดเลือกโรงเรียนต้นแบบ
5. จัดงานเฉลิมพระเกียรติสมเด็จพระเทพรัตนราชสุดา ฯ
สยามบรมราชกุมารี
6. ประเมินและรายงานผลการจัดงาน



โครงการพัฒนาเด็กและเยาวชนในถิ่นทุรกันดาร ตามพระราชดำริ (นอกโครงการเฉลิมพระเกียรติฯ)

กลุ่มเป้าหมาย

นักเรียน/ครู/ผู้ปกครอง/ครูบัญชีเยาวชนของโรงเรียนในสังกัด ตชด./สพฐ./กศน./พศ./กทม. จำนวน 420 โรงเรียน

วัตถุประสงค์

1. เพื่อให้ครูและนักเรียนได้เรียนรู้และเข้าใจวิธีการจัดบันทึกบัญชี สำหรับโครงการส่งเสริมสหกรณ์ และโครงการเกษตรเพื่ออาหารกลางวัน
2. เพื่อให้ให้นักเรียนได้ร่วมคิด ร่วมเรียนรู้และร่วมพัฒนาภูมิปัญญาทางบัญชี
3. เพื่อสร้างวินัยทางการเงินให้เกิดแก่ครอบครัว และสถาบันการศึกษา
4. เพื่อสร้างเครือข่ายการจัดการภูมิปัญญาทางบัญชี ระหว่างโรงเรียนยุวเกษตรกร ครอบครั้ว เกษตรกร และชุมชน

ระยะเวลาดำเนินการ

การดำเนินงาน

สตส.

1. อบรมการจัดทำบัญชีกิจกรรมสหกรณ์นักเรียน/กิจกรรมผลิตทางการเกษตร แก่ นักเรียน/ครู จำนวน 420 โรงเรียน @ 3-4 คน รวม 1,605 คน (เน้นการสร้างผู้ทำบัญชีในปีการศึกษาถัดไป)
2. สอนแนะนำการจัดทำบัญชีต้นกล้าในโรงเรียนที่มีความพร้อม 80 โรงเรียน โรงเรียนละ 20 คน จำนวน 1 ครั้ง
3. ติดตามผลการจัดทำบัญชีต้นกล้า จำนวน 80 โรงเรียนๆ ละ 20 คน จำนวน 1 ครั้ง
4. ติดตามตรวจเยี่ยมโรงเรียน 420 โรงเรียนๆ ละ 2 ครั้ง
5. มอบใบประกาศให้แก่นักเรียนที่ผ่านการอบรม และทำบัญชีสม่ำเสมอ

สตท.

ติดตามประเมินผลโครงการ 20 % ของ 420 โรงเรียน

สพด.

1. ชักซ้อมแนวทางการปฏิบัติงานของโครงการฯ
2. สนับสนุนเอกสาร แบบพิมพ์ สมุดบัญชี คู่มือ ละใบประกาศ
3. ติดตามประเมินผล (รวบรวม/วิเคราะห์ข้อมูล เพื่อบริหารโครงการ)

- ไตรมาส 2
- ไตรมาส 2
- ไตรมาส 3
- ไตรมาส 2 - 3
- ไตรมาส 3 - 4
- ไตรมาส 1
- ไตรมาส 3 - 4

ตัวชี้วัด

เชิงปริมาณ : จำนวนกลุ่มเป้าหมายตามโครงการฯ ได้รับการฝึกอบรมการจัดทำบัญชี 3,205 คน

เชิงคุณภาพ : ร้อยละ 20 ของกลุ่มเป้าหมายที่ผ่านการฝึกอบรมสามารถจัดทำบัญชีได้ (กิจกรรมสหกรณ์นักเรียน)

ร้อยละ 20 ของนักเรียนที่ได้รับการสอนแนะนำบัญชีต้นกล้า สามารถจัดทำบัญชีได้สม่ำเสมอหรือมีเงินออม



โครงการพัฒนาพื้นที่ลุ่มน้ำปากพนังอันเนื่องมาจากพระราชดำริ

กลุ่มเป้าหมาย

เกษตรกรในพื้นที่โครงการฯ (นครศรีธรรมราช, พัทลุง และสงขลา)

วัตถุประสงค์

1. เพื่อให้เกษตรกรสามารถจัดทำบัญชีรับ - จ่ายในครัวเรือน และคิดกำไรขาดทุน จากการประกอบอาชีพได้
2. เพื่อให้เกษตรกรสามารถนำข้อมูลจากการบันทึกบัญชีไปใช้ในการวางแผนการใช้จ่ายเงิน ในครอบครัวได้สร้างความเข้มแข็งให้กับครอบครัวและชุมชน

ระยะเวลาดำเนินการ

สตส.

สำรวจศักยภาพของเกษตรกรในพื้นที่ ที่ผ่านการอบรม เพื่อจัดระดับความรู้ความสามารถ กลุ่มที่ 1 จัดทำบัญชีไม่ได้

1. สอนแนะนำ/อบรมการจัดทำบัญชีรับ-จ่ายในครัวเรือน/ต้นทุนอาชีพ จำนวน 3,728 คน
2. กำกับแนะนำการจัดทำบัญชี 3,728 คน @ 1 ครั้ง (โดยครูบัญชี)
3. ติดตาม/เก็บข้อมูลการจัดทำบัญชี 3,728 คน @ 1 ครั้ง (โดยครูบัญชี)

- ไตรมาส 1 - 2
- ไตรมาส 3 - 4
- ไตรมาส 3 - 4

กลุ่มที่ 2 ทำบัญชีได้

1. สอนแนะนำการวิเคราะห์บัญชีต้นทุนอาชีพ 746 คน
2. ติดตาม/เก็บข้อมูลการจัดทำบัญชี 746 คน @ 1 ครั้ง (โดยครูบัญชี)

- ไตรมาส 1 - 2
- ไตรมาส 3 - 4

สตท.

ติดตามประเมินผลโครงการ 10 % ของ 3,728 คน (สตท. 8 - 9)

- ไตรมาส 3 - 4

สพถ.

1. ชักซ้อมแนวทางการปฏิบัติงานของโครงการ
2. สนับสนุนแผ่นพับ และสมุดบัญชี
3. ติดตามประเมินผล (รวบรวม/วิเคราะห์ข้อมูล เพื่อบริหารโครงการ)

- ไตรมาส 1
- ไตรมาส 3 - 4

การดำเนินงาน

ตัวชี้วัด

เชิงปริมาณ : จำนวนกลุ่มเป้าหมายตามโครงการฯ ได้รับการฝึกอบรมการจัดทำบัญชี 3,728 คน

เชิงคุณภาพ : ร้อยละ 20 ของกลุ่มเป้าหมายตามโครงการพระราชดำริที่ได้รับการฝึกอบรมสามารถจัดทำบัญชีได้



โครงการศูนย์ศึกษาการพัฒนาอันเนื่องมาจากพระราชดำริ

กลุ่มเป้าหมาย

เกษตรกร เยาวชน และนักเรียนในพื้นที่ขยายผลศูนย์ศึกษาฯ 6 จังหวัด (จันทบุรี, ฉะเชิงเทรา, สกลนคร, เชียงใหม่, เพชรบุรี และนราธิวาส)

วัตถุประสงค์

1. เพื่อให้เกษตรกร เยาวชน และนักเรียนสามารถจัดทำบัญชีต้นกล้า/รับ - จ่ายในครัวเรือน และคิดกำไรขาดทุนจากการประกอบอาชีพได้
2. เพื่อให้เกษตรกรสามารถนำข้อมูลจากการบันทึกบัญชีไปใช้ในการวางแผนการใช้จ่ายเงินในครอบครัวได้ สร้างความเข้มแข็งให้กับครอบครัวและชุมชน

ระยะเวลาดำเนินการ

สตส.

สำรวจศักยภาพเกษตรกรในพื้นที่ ที่ผ่านการอบรม เพื่อจัดระดับความรู้ความสามารถ
กลุ่มที่ 1 จัดทำบัญชีไม่ได้

1. สอนแนะนำ/อบรมการจัดทำบัญชีรับ - จ่ายในครัวเรือน/ต้นทุนอาชีพ จำนวน 2,400 คน
2. กำกับแนะนำการจัดทำบัญชี 2,400 คน @ 1 ครั้ง (โดยครูบัญชี)
3. ติดตาม/เก็บข้อมูลการจัดทำบัญชี 2,400 คน @ 1 ครั้ง (โดยครูบัญชี)

กลุ่มที่ 2 ทำบัญชีได้

1. สอนแนะนำการวิเคราะห์บัญชีต้นทุนอาชีพ 480 คน
2. ติดตาม/เก็บข้อมูลการจัดทำบัญชี 480 คน @ 1 ครั้ง (โดยครูบัญชี)

สตท.

ติดตามประเมินผลโครงการ (10% ของ 2,400 คน) (สตท. 2, 5, 7, 9 และ 10)

สพด.

1. ชักซ้อมแนวทางการปฏิบัติงานของโครงการฯ
2. สนับสนุนแผ่นพับ สมุดบัญชี และใบประกาศ
3. ติดตามประเมินผล (รวบรวม/วิเคราะห์ข้อมูล เพื่อบริหารโครงการ)

- ไตรมาส 1 - 2
- ไตรมาส 3 - 4
- ไตรมาส 3 - 4

- ไตรมาส 1 - 2
- ไตรมาส 3 - 4
- ไตรมาส 3 - 4

- ไตรมาส 1
- ไตรมาส 3 - 4

การดำเนินงาน

ตัวชี้วัด

เชิงปริมาณ : จำนวนกลุ่มเป้าหมายตามโครงการฯ ได้รับการฝึกอบรมการจัดทำบัญชี 2,400 คน

เชิงคุณภาพ : ร้อยละ 20 ของกลุ่มเป้าหมายตามโครงการพระราชดำริที่ผ่านการฝึกอบรมสามารถจัดทำบัญชีได้



โครงการศิลปะอาชีพ

กลุ่มเป้าหมาย

เกษตรกร เยาวชน และนักเรียนบริเวณศูนย์ศิลปะอาชีพ 15 จังหวัด

วัตถุประสงค์

1. เพื่อให้เกษตรกร เยาวชน และนักเรียนสามารถจัดทำบัญชีต้นกล้า/ ไร่ - จ่ายในครัวเรือน และคิดกำไรขาดทุนจากการประกอบอาชีพได้
2. เพื่อให้เกษตรกรสามารถนำข้อมูลจากการบันทึกบัญชีไปใช้ในการวางแผน การใช้จ่ายเงินในครอบครัวได้สร้างความเข้มแข็งให้กับครอบครัวและชุมชน

ระยะเวลาดำเนินการ

การดำเนินงาน

สตส.

สำรวจศักยภาพของเกษตรกรในพื้นที่ ที่ผ่านการอบรม เพื่อจัดระดับความรู้ความสามารถ กลุ่มที่ 1 ทำบัญชีไม่ได้

1. สอนแนะนำ/อบรมการจัดทำบัญชีรับ/จ่ายในครัวเรือน ต้นทุนอาชีพจำนวน 2,000 คน
2. กำกับแนะนำการจัดทำบัญชี 2,000 คน @ 1 ครั้ง (โดยครูบัญชี)
3. ติดตาม/เก็บข้อมูลการจัดทำบัญชี 2,000 คน @ 1 ครั้ง (โดยครูบัญชี)

กลุ่มที่ 2 ทำบัญชีได้

1. สอนแนะนำการวิเคราะห์บัญชีต้นทุนอาชีพ 400 คน
2. ติดตาม/เก็บข้อมูลการจัดทำบัญชี 400 คน @ 1 ครั้ง โดยครูบัญชี

สตท.

ติดตามประเมินผลโครงการ 10% ของ 2,000 คน (สตท. 1, 3-5, 7, และ 8)

สพถ.

1. ชักซ้อมแนวทางการปฏิบัติงานของโครงการฯ
2. สนับสนุนแผนพับ และสมุดบัญชี
3. ติดตามประเมินผล (รวบรวม/วิเคราะห์ข้อมูล เพื่อบริหารโครงการ)

- ไตรมาส 1 - 2

- ไตรมาส 3 - 4

- ไตรมาส 3 - 4

- ไตรมาส 1 - 2

- ไตรมาส 3 - 4

- ไตรมาส 3 - 4

- ไตรมาส 1

- ไตรมาส 3 - 4

ตัวชี้วัด

เชิงปริมาณ : จำนวนกลุ่มเป้าหมายตามโครงการฯ ได้รับการฝึกอบรมการจัดทำบัญชี 2,000 คน

เชิงคุณภาพ : ร้อยละ 20 ของกลุ่มเป้าหมายตามโครงการพระราชดำริที่ผ่านการฝึกอบรมสามารถจัดทำบัญชีได้



โครงการหลวง

กลุ่มเป้าหมาย

นักเรียน และเกษตรกรในพื้นที่โครงการหลวง 38 ศูนย์ 5 จังหวัด (เชียงใหม่, เชียงราย, แม่ฮ่องสอน, พะเยา และลำพูน)

วัตถุประสงค์

1. เพื่อให้ นักเรียน และเกษตรกร ในพื้นที่โครงการหลวง มีความรู้ความสามารถ จัดทำบัญชีของตนเองและครอบครัว และนำไปสู่วินัยทางการเงินและเกิดการออมในอนาคต
2. เพื่อสร้างครุบัญชีให้เป็นแกนนำในการส่งเสริมการจัดทำบัญชีแก่นักเรียน เยาวชน เกษตรกรในพื้นที่โครงการหลวง

ระยะเวลาดำเนินการ

การดำเนินงาน

สตท.
7

1. อบรมครุบัญชี 23 คน (1 คน : 30 คน)
2. อบรมการจัดทำบัญชีต้นกล้า/รับจ่ายในครัวเรือนแก่กลุ่มเป้าหมาย 700 คน
3. มอบใบประกาศให้แก่ผู้เข้าร่วมการอบรม
3. กำกับแนะนำการจัดทำบัญชี 700 คน @ 1 ครั้ง (โดยครุบัญชี)
4. ติดตามการจัดทำบัญชี 700 คน @ 1 ครั้ง (โดยครุบัญชี)
5. ติดตามประเมินผลโครงการ (10% ของ 700 คน)
6. มอบใบประกาศเกียรติคุณให้แก่โรงเรียนที่เข้าร่วมโครงการ และผู้ที่ทำบัญชีสม่ำเสมอ

สพถ.

1. สนับสนุนเอกสารแผ่นพับ สมุดบัญชี
2. ติดตามประเมินผล (รวบรวม/วิเคราะห์ข้อมูลเพื่อบริหารโครงการ)

- ไตรมาส 1
- ไตรมาส 2
- ไตรมาส 2 - 3
- ไตรมาส 3 - 4
- ไตรมาส 3 - 4
- ไตรมาส 3 - 4
- ไตรมาส 1
- ไตรมาส 3 - 4

ตัวชี้วัด

เชิงปริมาณ : จำนวนกลุ่มเป้าหมายตามโครงการฯ ได้รับการฝึกอบรมการจัดทำบัญชี 700 คน
เชิงคุณภาพ : ร้อยละ 20 ของกลุ่มเป้าหมายตามโครงการพระราชดำริที่ผ่านการฝึกอบรมสามารถจัดทำบัญชีได้



โครงการสายใยรักแห่งครอบครัวในพระราชูปถัมภ์ สมเด็จพระบรมโอรสาธิราชฯ สยามมกุฎราชกุมาร

กลุ่มเป้าหมาย

สมาชิกในโครงการสายใยรักแห่งครอบครัวฯ

วัตถุประสงค์

1. เพื่อให้กลุ่มเป้าหมายมีความรู้ สามารถจำแนกรายรับ - รายจ่ายในครัวเรือน รายได้ และค่าใช้จ่ายในการประกอบอาชีพได้
2. เพื่อให้กลุ่มเป้าหมายสามารถจัดทำบัญชีรับ - จ่ายในครัวเรือน และหรือบัญชีต้นทุนจากการประกอบอาชีพได้

ระยะเวลาดำเนินการ

สตส.

1. อบรม/สอนแนะนำการจัดทำบัญชีรับจ่ายในครัวเรือน และหรือบัญชีต้นทุนอาชีพ 4,000 คน
2. กำกับแนะนำการจัดทำบัญชีรายบุคคล รวม 4,000 คน @ 1 ครั้ง
3. ติดตาม/เก็บข้อมูลการจัดทำบัญชีรายบุคคล รวม 4,000 คน @ 1 ครั้ง

- ไตรมาส 1 - 2
- ไตรมาส 2 - 3
- ไตรมาส 3 - 4

สตท.

ติดตามประเมินผลโครงการ 10% ของ 4,000 คน

- ไตรมาส 3 - 4

สพถ.

1. สนับสนุนเอกสารแผ่นพับ สมุดบัญชี
2. ติดตามประเมินผล

- ไตรมาส 1
- ไตรมาส 3-4

การดำเนินงาน

ตัวชี้วัด

เชิงปริมาณ : จำนวนกลุ่มเป้าหมายตามโครงการฯ ได้รับการฝึกอบรมการจัดทำบัญชี 4,000 คน

เชิงคุณภาพ : ร้อยละ 20 ของกลุ่มเป้าหมายตามโครงการพระราชดำริที่ผ่านการฝึกอบรมสามารถจัดทำบัญชีได้



โครงการพัฒนากลุ่มอาชีพประชาชนในถิ่นทุรกันดาร ตามพระราชดำริสมเด็จพระเทพรัตนราชสุดาฯ สยามบรมราชกุมารี

กลุ่มเป้าหมาย

กรรมการกลุ่มอาชีพ 109 กลุ่ม

วัตถุประสงค์

1. เพื่อให้กรรมการกลุ่ม/ผู้ทำบัญชีได้เรียนรู้และเข้าใจวิธีการจดบันทึกบัญชี
2. เพื่อให้กรรมการกลุ่มได้เรียนรู้และเข้าใจวิธีการนำข้อมูลทางบัญชีไปใช้ประโยชน์

ระยะเวลาดำเนินการ

การดำเนินงาน

สตส.

จำแนกกลุ่มอาชีพตามสถานการณ์ดำเนินธุรกิจ โดย

1. กลุ่มดำเนินธุรกิจ ให้ดำเนินการ

- แจกแบบบริการเจ้าหน้าที่โครงการ 104 คน @ 4 ครั้ง
- ชักซ้อมการปฏิบัติงานเจ้าหน้าที่โครงการ
- สอนแนะนำการจัดทำบัญชีแก่กลุ่มอาชีพ (โดยเจ้าหน้าที่แจกแบบ กลุ่มละ 4 ครั้ง)
- ติดตามตรวจเยี่ยมกลุ่มอาชีพ กลุ่มละ 2 ครั้ง

2. กลุ่มไม่ดำเนินธุรกิจ

- กลุ่มต้องดูแล 5 กลุ่ม ให้เข้าติดตามตรวจเยี่ยมกลุ่มอาชีพ กลุ่มละ 1 ครั้ง

สตท.

ติดตามประเมินผลโครงการ 20% ของกลุ่มที่ดำเนินธุรกิจ

สพด.

1. ชักซ้อมแนวทางการปฏิบัติงานของโครงการฯ
2. สนับสนุนแผ่นพับ และสมุดบัญชี
3. ติดตามประเมินผล (รวบรวม/วิเคราะห์ข้อมูล เพื่อบริหารโครงการ)

- ไตรมาส 1
- ไตรมาส 1
- ไตรมาสละ 1 ครั้ง
- ไตรมาส 2 - 3
- ไตรมาส 2 - 3
- ไตรมาส 3 - 4
- ไตรมาส 1
- ไตรมาส 3 - 4

ตัวชี้วัด

เชิงปริมาณ : จำนวนกลุ่มเป้าหมายตามโครงการฯ ได้รับการฝึกอบรมการจัดทำบัญชี 176 คน

เชิงคุณภาพ : ร้อยละ 20 ของกลุ่มเป้าหมายตามโครงการพระราชดำริที่ผ่านการฝึกอบรมสามารถจัดทำบัญชีได้



โครงการพัฒนาวิสาหกิจชุมชน

กลุ่มเป้าหมาย

วิสาหกิจชุมชนเป้าหมาย

วัตถุประสงค์

1. เพื่อพัฒนาวิสาหกิจชุมชนให้มีระบบบัญชีที่เป็นมาตรฐาน มีระบบการควบคุมภายในที่ดี
2. เพื่อให้วิสาหกิจชุมชนจัดทำงบการเงินได้
3. เพื่อให้วิสาหกิจชุมชนสามารถใช้ข้อมูลทางบัญชีในการบริหารจัดการ

ระยะเวลาดำเนินการ

สตส.

กลุ่มวิสาหกิจชุมชนใหม่

1. จ้างเหมาเจ้าหน้าที่โครงการ 48 คน (1 คน : 8 แห่ง)
2. วางรูปแบบบัญชีและระบบการควบคุมภายใน จำนวน 385 แห่ง @ 1 ครั้ง
3. สอนแนะนำการจัดทำบัญชี/งบการเงิน จำนวน 385 แห่ง @ 4 ครั้ง (การสอนแนะนำโดยเจ้าหน้าที่จ้างเหมา)

กลุ่มวิสาหกิจชุมชนเดิม (ปี 2548 - 2557)

1. กำกับแนะนำการจัดทำบัญชี/งบการเงิน/การใช้ข้อมูลทางการเงินและการบัญชี จำนวน 276 แห่ง @ 4 ครั้ง (โดยเจ้าหน้าที่จ้างเหมา)

- ไตรมาส 1
- ไตรมาสละ 1 ครั้ง
- ไตรมาสละ 1 ครั้ง

การดำเนินงาน

สตท.

ติดตามประเมินผลโครงการ

1. วิสาหกิจชุมชนใหม่ 30%
2. วิสาหกิจชุมชนกลุ่มติดตามต่อเนื่อง 10%

- ไตรมาส 3 - 4

สพด.

1. จัดพิมพ์เอกสารประกอบการสอนแนะนำเพื่อแจกจ่ายให้ สตส.ทุกจังหวัดปฏิบัติงาน
2. จัดทำคู่มือการปฏิบัติงานโครงการพัฒนาวิสาหกิจชุมชน
3. ติดตามการปฏิบัติงานของ สตท. และ สตส.

- ไตรมาส 1

- ไตรมาส 1 - 4

ตัวชี้วัด

เชิงปริมาณ : จำนวนวิสาหกิจชุมชนได้รับการพัฒนาระบบมาตรฐานการบัญชี 385 แห่ง
เชิงคุณภาพ : ร้อยละ 30 วิสาหกิจชุมชนที่มีการจัดทำบัญชีและงบการเงินตามมาตรฐาน

โครงการแนะนำการจัดทำบัญชีแก่เกษตรกร ที่ปลูกปาล์มน้ำมันและยางพารา



RM 44

กลุ่มเป้าหมาย

เกษตรกรที่ปลูกปาล์มน้ำมัน และเกษตรกรที่ปลูกยางพารา

วัตถุประสงค์

1. เพื่อให้เกษตรกรในพื้นที่ปลูกปาล์มน้ำมันและยางพาราที่เข้ารับการอบรม
2. มีความรู้และสามารถจัดทำบัญชีรับ - จ่ายในครัวเรือน และบัญชีต้นทุนประกอบอาชีพ
3. เพื่อให้เกษตรกรได้รับการพัฒนาทักษะในการนำข้อมูลทางบัญชีไปใช้ประโยชน์
4. ในการวางแผนประกอบอาชีพเกษตรกรกรม

การดำเนินงาน

สตส.

1. ชักซ้อมการปฏิบัติงานครูบัญชี 60 คน (1 คน : 30 คน)
2. อบรม/สอนแนะนำการจัดทำบัญชีต้นทุนอาชีพแก่เกษตรกร 1,850 คน
3. กำกับแนะนำการจัดทำบัญชี 925 คน @ 1 ครั้ง โดยครูบัญชี
4. ติดตาม/เก็บข้อมูลการจัดทำบัญชี 925 คน @ 1 ครั้ง โดยครูบัญชี (50% ของ 1,850 คน)

สตท.

8 - 9

ติดตามประเมินผลโครงการ (10% ของ 1,850 คน)

ตัวชี้วัด

เชิงปริมาณ : จำนวนกลุ่มเป้าหมายตามโครงการฯ ได้รับการฝึกอบรมการจัดทำบัญชี 1,850 คน
 เชิงคุณภาพ : ร้อยละ 50 ของเกษตรกรที่ผ่านการอบรมสามารถจัดทำบัญชีได้

พื้นที่ดำเนินการ

น้ำมันปาล์ม

ยางพารา

กระบี่ ชุมพร
พังงา
นครศรีธรรมราช
ระนอง และ
สุราษฎร์ธานี

กระบี่ ชุมพร
พัทลุง นครศรีฯ
พังงา ยะลา
สุราษฎร์ฯ ตรัง
สงขลา และสตูล

ระยะเวลาดำเนินการ

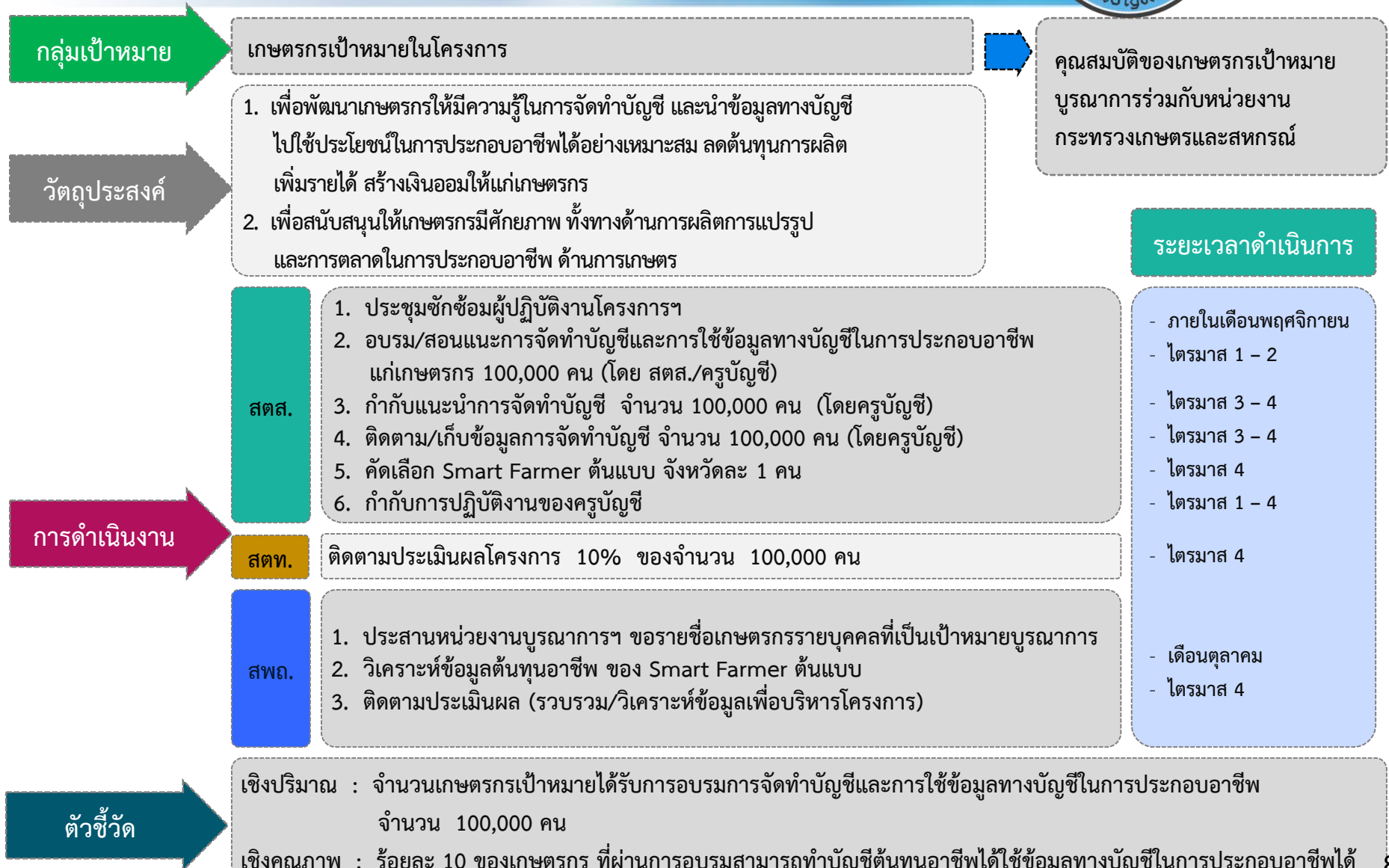
- ไตรมาส 1
- ไตรมาส 1 - 2
- ไตรมาส 3 - 4
- ไตรมาส 3 - 4
- ไตรมาส 3 - 4



โครงการพัฒนาเกษตรกรปราดเปรื่อง (Smart Farmer)



โครงการพัฒนาเกษตรกรปราดเปรื่อง (Smart Farmer)





โครงการเสริมสร้างความเข้มแข็ง
แก่สหกรณ์และกลุ่มเกษตรกร
ในจังหวัดชายแดนภาคใต้



โครงการเสริมสร้างความเข้มแข็ง แก่สหกรณ์และกลุ่มเกษตรกรในจังหวัดชายแดนภาคใต้

กลุ่มเป้าหมาย

บุคลากรของสหกรณ์และกลุ่มเกษตรกรที่ดำเนินธุรกิจ ใน 4 จังหวัดชายแดนภาคใต้
(นราธิวาส ปัตตานี ยะลา และ 4 อำเภอของสงขลา อำเภอจะนะ นาทวี เทพา สะบ้าย้อย)

วัตถุประสงค์

1. เพื่อให้สหกรณ์และกลุ่มเกษตรกร มีการบริหารจัดการทางการเงินการบัญชีที่ดี
2. เพิ่มศักยภาพด้านการนำข้อมูลทางบัญชีไปใช้ในการบริหารจัดการ

การดำเนินงาน

สตส.

1. จำแนกสหกรณ์และกลุ่มเกษตรกรเป็น 2 กลุ่ม ได้แก่
กลุ่มที่ 1 กลุ่มเสริมสร้างความเข้มแข็งด้านการบัญชี 176 แห่ง 583 ราย
กลุ่มที่ 2 กลุ่มพัฒนาศักยภาพการบริหารจัดการด้านการเงินการบัญชี 42 แห่ง 210 ราย
2. พัฒนาบุคลากรของสหกรณ์และกลุ่มเกษตรกรใน กลุ่มที่ 1 - 2 (รายละเอียดประกอบ)
3. จ้างเหมาบริการ 44 คน (1 คน : 4 -5 แห่ง)
4. ชักซ้อมจ้างเหมาบริการ 44 คน

สตท.

1. พัฒนาบุคลากรของสหกรณ์และกลุ่มเกษตรกรใน กลุ่มที่ 2 (รายละเอียดประกอบ)
2. การติดตามประเมินผลโครงการ (ทั้ง 2 กลุ่มเป้าหมาย)

ตัวชี้วัด

เชิงปริมาณ : จำนวนบุคลากรของสหกรณ์และกลุ่มเกษตรกรในจังหวัดชายแดนภาคใต้
ได้รับการพัฒนาศักยภาพ 793 ราย

เชิงคุณภาพ : ร้อยละ 70 ของกลุ่มเป้าหมายที่ผ่านการฝึกอบรมสามารถนำความรู้ไปใช้ประโยชน์ได้

โครงการเสริมสร้างความเข้มแข็ง แก่สหกรณ์และกลุ่มเกษตรกรในจังหวัดชายแดนภาคใต้



Guide line

1. กลุ่มเสริมสร้างความเข้มแข็ง ด้านการบัญชี (สตส. รับผิดชอบ)		2. กลุ่มพัฒนาศักยภาพการบริหารจัดการ ด้านการเงินการบัญชี (สตท. รับผิดชอบ)	
ประเภท	กิจกรรม	ประเภท	กิจกรรม
1.1. กลุ่มมีพนักงานบัญชี (73 แห่ง 219 คน)	- จัดประชุม 3 ฝ่าย (แห่งละ 3 คน 1 วัน)	2.1 กลุ่มจัดทำบัญชี และงบการเงินได้ (Manual) (8 แห่ง 32 คน)	-อบรมคณะกรรมการ 32 คน (แห่งละ 4 คน 3 วัน)
1.2. กลุ่มจัดทำบัญชีไม่ได้ (22 แห่ง 93 คน)	- อบรมคณะกรรมการ 71 คน (แห่งละ 3 - 4 คน 2 วัน) - อบรมพนักงานบัญชี 22 คน (แห่งละ 1 คน 4 วัน) - กำกับแนะนำการจัดทำบัญชี 2 เดือน/ครั้ง	2.2 กลุ่มใช้ IT และ ดำเนินงานเป็นปัจจุบัน (34 แห่ง 136 คน)	- อบรม/สัมมนา/ดูงาน 3 ฝ่าย 136 คน (แห่งละ 4 คน 3 วัน ประกอบด้วย สหกรณ์ 2 คน, ผู้ตรวจสอบกิจการ 1 คน ผู้สอบบัญชี 1 คน)
1.3 กลุ่มจัดทำบัญชีได้ แต่จัดทำงบการเงินไม่ได้ (53 แห่ง 159 คน)	- อบรมคณะกรรมการ 106 คน (แห่งละ 2 คน 2 วัน) - อบรมพนักงานบัญชี 53 คน (แห่งละ 1 คน 4 วัน) - กำกับแนะนำการจัดทำงบการเงิน ไตรมาสละ 1 ครั้ง		- เสริมสร้างความพร้อมแก่ สหกรณ์ แห่งละ 1 ครั้ง (สตส.) - เข้าร่วมประชุมเดือนภัย รายไตรมาส ไตรมาสละ 1 ครั้ง
1.4 กลุ่มใช้ IT แต่ดำเนินงานไม่เป็นปัจจุบัน (28 แห่ง 112 คน)	- อบรมคณะกรรมการ 84 คน (แห่งละ 3 คน 3 วัน) - อบรมพนักงานบัญชี 28 คน (แห่งละ 1 คน 4 วัน) - กำกับแนะนำการจัดทำงบการเงิน 2 เดือน/ครั้ง	2.3 กลุ่มพัฒนาศักยภาพการบริหาร จัดการด้านการเงิน การบัญชี (42 แห่ง 42 คน)	- อบรมผู้จัดการ 42 คน (แห่งละ 1 คน 2 วัน)

Quality Excellency

“ความเป็นเลิศในด้านคุณภาพ”

