



บันทึกข้อความ

ส่วนราชการ กรมตรวจบัญชีสหกรณ์ สำนักแผนงานและโครงการพิเศษ โทร. ๒๔๐๙ , ๒๓๐๖

ที่ กษ ๐๔๐๒/๑๑๓๕

วันที่ ๒๐ พฤศจิกายน ๒๕๕๖

เรื่อง แผนปฏิบัติการราชการประจำปีงบประมาณ พ.ศ. ๒๕๕๗ กรมตรวจบัญชีสหกรณ์

เรียน ทุกหน่วยงานในสังกัดกรมตรวจบัญชีสหกรณ์

ด้วยสำนักแผนงานและโครงการพิเศษ ได้จัดทำแผนปฏิบัติการประจำปีงบประมาณ พ.ศ. ๒๕๕๗ กรมตรวจบัญชีสหกรณ์ ที่สอดคล้องกับแผนบริหารราชการแผ่นดิน พ.ศ. ๒๕๕๕ - ๒๕๕๘ ยุทธศาสตร์ประเทศไทย แผนปฏิบัติการ ๔ ปี พ.ศ. ๒๕๕๕ - ๒๕๕๘ กรมตรวจบัญชีสหกรณ์ และแผนปฏิบัติการ ๔ ปี พ.ศ. ๒๕๕๕ - ๒๕๕๘ ของกระทรวงเกษตรและสหกรณ์ เพื่อใช้เป็นกรอบแนวทางในการดำเนินงานให้เป็นไปในทิศทางและเป้าหมายเดียวกันอย่างมีประสิทธิภาพ

ดังนั้น เพื่อให้หน่วยงานในสังกัดร่วมผลักดันการดำเนินงานให้เป็นไปตามแนวทางการดำเนินงานของกรมตรวจบัญชีสหกรณ์ และเป็นไปตามแผนการปฏิบัติงานและการใช้จ่ายงบประมาณที่ได้เสนอทำความตกลงกับสำนักงบประมาณไว้ ตลอดจนใช้เป็นเครื่องมือในการกำกับ ติดตามผลการดำเนินงาน เพื่อให้บรรลุตามเป้าหมายที่กำหนดไว้ จึงให้ทุกหน่วยงานในสังกัดใช้แผนปฏิบัติการประจำปีงบประมาณ พ.ศ. ๒๕๕๗ กรมตรวจบัญชีสหกรณ์ เป็นแนวทางในการปฏิบัติงานต่อไป

จึงเรียนมาเพื่อทราบและถือปฏิบัติ

(นายวิณะโรจน์ ทรัพย์ส่งสุข)

อธิบดีกรมตรวจบัญชีสหกรณ์



แผนปฏิบัติการประจำปีงบประมาณ พ.ศ. ๒๕๕๗
กรมตรวจบัญชีสหกรณ์

สำนักแผนงานและโครงการพิเศษ
กลุ่มนโยบายและแผน
พฤศจิกายน ๒๕๕๖

คำนำ

ตามที่กรมตรวจบัญชีสหกรณ์ได้ดำเนินการจัดทำแผนปฏิบัติราชการ ๔ ปี (พ.ศ. ๒๕๕๕-๒๕๕๘) ให้สอดคล้องกับกรอบแนวทางในแผนการบริหารราชการแผ่นดิน ๔ ปี ของรัฐบาลไปแล้ว และตามพระราชกฤษฎีกาว่าด้วยหลักเกณฑ์และวิธีการบริหารกิจการบ้านเมืองที่ดี พ.ศ. ๒๕๔๖ ให้ทุกส่วนราชการจัดทำแผนปฏิบัติราชการประจำปี เพื่อให้การแปลงแผนไปสู่การปฏิบัติเป็นรูปธรรมและชัดเจน

ดังนั้น กรมตรวจบัญชีสหกรณ์ จึงจัดทำแผนปฏิบัติราชการประจำปีงบประมาณ พ.ศ. ๒๕๕๗ เพื่อใช้เป็นแนวทางในการขับเคลื่อนแผนงาน/โครงการตามยุทธศาสตร์ของกรมตรวจบัญชีสหกรณ์ ให้เป็นไปในทิศทางและเป้าหมายเดียวกับแผนการบริหารราชการแผ่นดินของรัฐบาลต่อไป

สำนักแผนงานและโครงการพิเศษ

พฤศจิกายน ๒๕๕๖

สารบัญ

หน้า

คำนำ

สารบัญ

ส่วนที่ ๑

ทิศทางของกรมตรวจบัญชีสหกรณ์ ปีงบประมาณ ๒๕๕๗

๑

ความเชื่อมโยงของวิสัยทัศน์ เป้าประสงค์ ประเด็นยุทธศาสตร์ ผลผลิต กิจกรรม และงบประมาณ

๓

ความเชื่อมโยงยุทธศาสตร์ ผลผลิต กิจกรรม และตัวชี้วัดความสำเร็จ

๔

ส่วนที่ ๒

แผนปฏิบัติราชการประจำปี ๒๕๕๗

๕

แผนการปฏิบัติงานประจำปี พ.ศ. ๒๕๕๗

๑๓

แผนการใช้จ่ายงบประมาณ ปีงบประมาณ พ.ศ. ๒๕๕๗

๑๕

แผนผังโครงสร้างการแบ่งส่วนราชการและอัตรากำลังของกรมตรวจบัญชีสหกรณ์

๑๖

สรุปงบประมาณรายจ่ายปี ๒๕๕๗

๑๗

อัตรากำลังและลูกจ้างปีงบประมาณ ๒๕๕๗

๑๗

ภาคผนวก

- รายละเอียดแผนปฏิบัติราชการประจำปี ๒๕๕๗

ส่วนที่ ๑

ทิศทางของกรมตรวจบัญชีสหกรณ์ ปีงบประมาณ ๒๕๕๗

วิสัยทัศน์

“พัฒนาระบบบริหารจัดการด้านการเงินการบัญชีของสหกรณ์และสถาบันเกษตรกรให้เข้มแข็ง โปร่งใส ก้าวไกลด้วยไอที นำบัญชีสู่เกษตรกร”

พันธกิจ

๑. ตรวจสอบบัญชีสหกรณ์และกลุ่มเกษตรกร
๒. พัฒนาระบบบัญชีและการสอบบัญชีให้เป็นไปตามมาตรฐาน และสอดคล้องกับการดำเนินธุรกิจของสหกรณ์และกลุ่มเกษตรกร
๓. พัฒนาระบบการกำกับดูแลผู้สอบบัญชีและสหกรณ์ที่สอบบัญชีโดยผู้สอบบัญชีภาคเอกชน
๔. พัฒนาระบบการตรวจสอบกิจการและสมรรถนะของผู้ตรวจสอบกิจการ
๕. ให้คำปรึกษาแนะนำและพัฒนาประสิทธิภาพการบริหารจัดการด้านการเงินการบัญชีแก่คณะกรรมการ และฝ่ายจัดการของสหกรณ์และกลุ่มเกษตรกร
๖. พัฒนาเทคโนโลยีสารสนเทศและรายงานภาวะเศรษฐกิจทางการเงินของสหกรณ์และกลุ่มเกษตรกร
๗. เสริมสร้างความรู้และส่งเสริมการจัดทำบัญชีแก่สมาชิกสหกรณ์ กลุ่มเกษตรกร กลุ่มอาชีพ วิสาหกิจชุมชน กลุ่มเป้าหมายตามโครงการพระราชดำริ เกษตรกร และประชาชนกลุ่มเป้าหมาย

ภารกิจตามกฎหมาย

๑. ดำเนินการตรวจสอบบัญชีสหกรณ์และกลุ่มเกษตรกรตามกฎหมายว่าด้วยสหกรณ์และกฎหมายอื่นที่เกี่ยวข้อง
๒. กำหนดระบบบัญชีและมาตรฐานการสอบบัญชีให้เหมาะสมกับธุรกิจของสหกรณ์และกลุ่มเกษตรกร
๓. ให้คำปรึกษาแนะนำและให้ความรู้ด้านการบริหารการเงินและการบัญชีแก่คณะกรรมการและสมาชิกของสหกรณ์ กลุ่มเกษตรกรและบุคลากรเครือข่าย
๔. ถ่ายทอดความรู้และส่งเสริมการจัดทำบัญชีให้แก่สหกรณ์ กลุ่มเกษตรกร กลุ่มอาชีพ วิสาหกิจชุมชน กลุ่มเป้าหมายตามโครงการพระราชดำริ เกษตรกร และประชาชนทั่วไป
๕. กำกับดูแลการสอบบัญชีสหกรณ์โดยผู้สอบบัญชีภาคเอกชน
๖. จัดทำรายงานภาวะเศรษฐกิจของสหกรณ์และกลุ่มเกษตรกร เพื่อเป็นพื้นฐานในการกำหนดนโยบาย และวางแผนพัฒนาสหกรณ์และกลุ่มเกษตรกร
๗. ปฏิบัติการอื่นใดที่กฎหมายกำหนดให้เป็นอำนาจหน้าที่ของกรมตรวจบัญชีสหกรณ์หรือตามที่กระทรวงหรือคณะรัฐมนตรีมอบหมาย

ประเด็นยุทธศาสตร์

๑. พัฒนาประสิทธิภาพการตรวจสอบบัญชีสหกรณ์และกลุ่มเกษตรกร
๒. ส่งเสริมและพัฒนาการบริหารจัดการด้านการเงินการบัญชีและการตรวจสอบกิจการของสหกรณ์และกลุ่มเกษตรกร
๓. พัฒนาเทคโนโลยีสารสนเทศและการบริหารจัดการองค์กร
๔. เสริมสร้างองค์ความรู้ และขีดความสามารถในการจัดทำบัญชีแก่วิสาหกิจชุมชน เกษตรกร เยาวชน และประชาชนกลุ่มเป้าหมาย

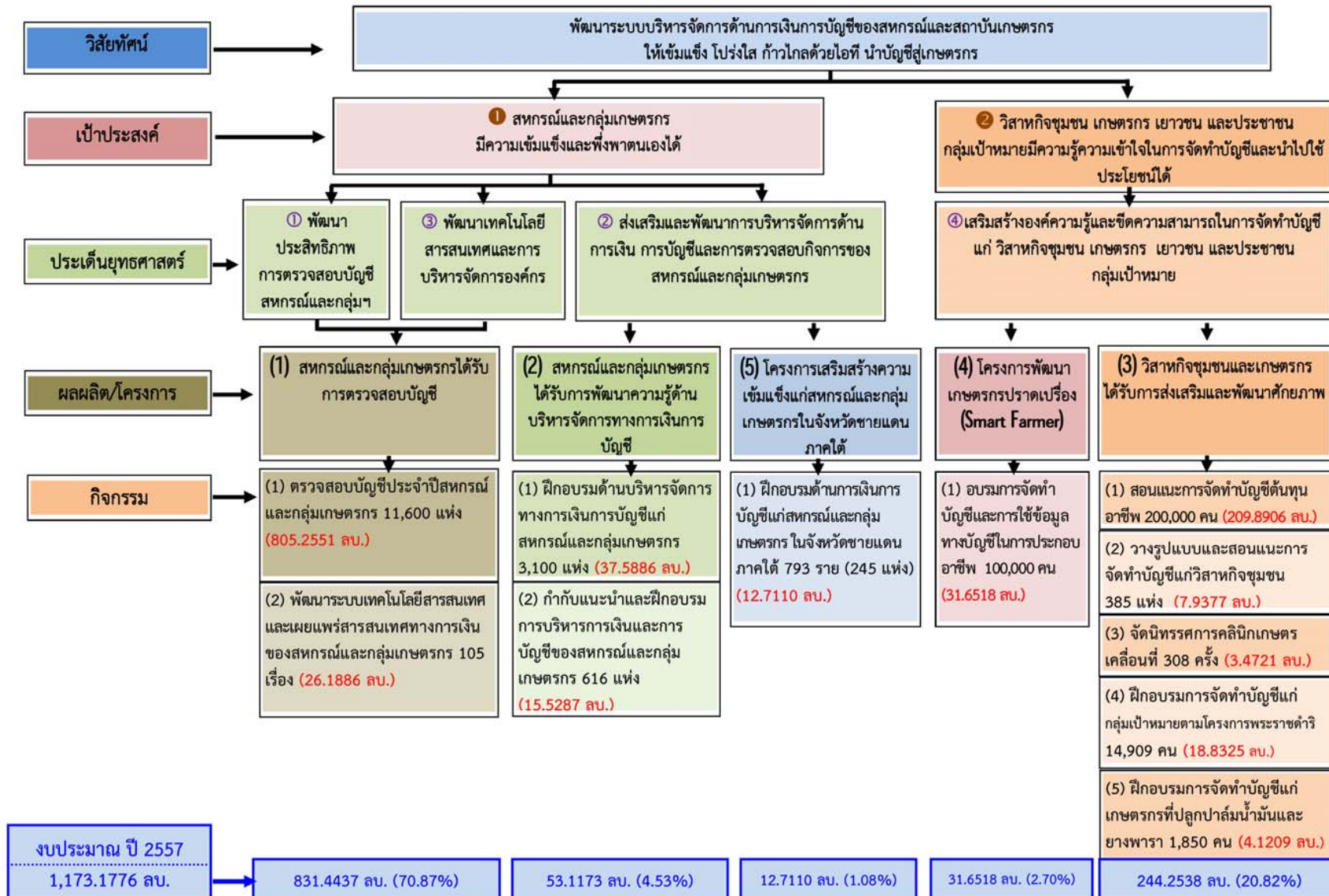
เป้าประสงค์

๑. สหกรณ์และกลุ่มเกษตรกรมีความเข้มแข็งและพึ่งพาตนเองได้
๒. วิสาหกิจชุมชน เกษตรกร เยาวชน และประชาชนกลุ่มเป้าหมาย มีความรู้ความเข้าใจในการจัดทำบัญชีและนำไปใช้ประโยชน์ได้

ค่านิยมหลัก

๑. มีจิตมุ่งบริการ (Service Mind)
๒. งานสัมฤทธิ์ผลและมีคุณภาพ (Quality and Result Orientation)
๓. ยึดมั่นในสิ่งที่ถูกต้อง (Moral Courage)

ความเชื่อมโยงของวิสัยทัศน์ เป้าประสงค์ ประเด็นยุทธศาสตร์ ผลผลิต กิจกรรม และงบประมาณ



ความเชื่อมโยงยุทธศาสตร์ ผลผลิต กิจกรรม และตัวชี้วัดความสำเร็จ

ยุทธศาสตร์	ผลผลิต	กิจกรรมหลัก	ตัวชี้วัดความสำเร็จ
๑. พัฒนาประสิทธิภาพการตรวจสอบ บัญชีสหกรณ์และกลุ่มเกษตรกร ๓. พัฒนาเทคโนโลยีสารสนเทศและการบริหารจัดการองค์กร	๑. สหกรณ์และกลุ่มเกษตรกร ได้รับการตรวจสอบบัญชี	๑. ตรวจสอบบัญชีประจำปีสหกรณ์และกลุ่มเกษตรกร ๒. พัฒนาเทคโนโลยีและเผยแพร่ข้อมูลสารสนเทศของสหกรณ์และกลุ่มเกษตรกร	เชิงปริมาณ : จำนวนสหกรณ์และกลุ่มเกษตรกรที่ได้รับการตรวจสอบบัญชี เชิงคุณภาพ : ร้อยละของสหกรณ์และกลุ่มเกษตรกรที่ได้รับการตรวจสอบบัญชีภายในมาตรฐานเวลาที่กำหนด
	๒. ส่งเสริมและพัฒนากิจการบริหารจัดการด้านการเงินการบัญชีและการตรวจสอบกิจการของสหกรณ์และกลุ่มเกษตรกร	๒. สหกรณ์และกลุ่มเกษตรกร ได้รับการพัฒนาความรู้ด้านบริหารจัดการทางการเงินการบัญชี โครงการเสริมสร้างความเข้มแข็งแก่สหกรณ์และกลุ่มเกษตรกร ในจังหวัดชายแดนภาคใต้	๑. ฝึกอบรมด้านการบริหารจัดการทางการเงินการบัญชีแก่สหกรณ์และกลุ่มเกษตรกร ๒. กำกับแนะนำและฝึกอบรมการบริหารการเงินและการบัญชีแก่สหกรณ์และกลุ่มเกษตรกร ๑. ฝึกอบรมด้านการเงินการบัญชีแก่สหกรณ์และกลุ่มเกษตรกรในจังหวัดชายแดนภาคใต้
๔. เสริมสร้างองค์ความรู้และขีดความสามารถในการจัดทำบัญชีแก่วิสาหกิจชุมชน เกษตรกร เยาวชนและประชาชนกลุ่มเป้าหมาย	๓. วิสาหกิจชุมชนและเกษตรกร ได้รับการส่งเสริมและพัฒนา ศักยภาพ	๑. สอนแนะนำการจัดทำบัญชีต้นทุนอาชีพ ๒. วางรูปแบบและสอนแนะนำการจัดทำบัญชี แก่วิสาหกิจชุมชน ๓. ฝึกอบรมการจัดทำบัญชีแก่กลุ่มเป้าหมายตามโครงการพระราชดำริ ๔. จัดนิทรรศการคลินิกเกษตรเคลื่อนที่ ๕. ฝึกอบรมการจัดทำบัญชีแก่เกษตรกรที่ปลูกปาล์มน้ำมันและยางพารา	เชิงปริมาณ : จำนวนเกษตรกร เยาวชนและประชาชนกลุ่มเป้าหมายได้รับการสอนแนะนำการจัดทำบัญชีต้นทุนอาชีพ เชิงปริมาณ : จำนวนวิสาหกิจชุมชนที่ได้รับการพัฒนา มาตรฐานการบัญชี เชิงปริมาณ : จำนวนกลุ่มเป้าหมายตามโครงการพระราชดำริ ได้รับการฝึกอบรมการจัดทำบัญชี เชิงคุณภาพ : ร้อยละของเกษตรกร เยาวชนและประชาชนกลุ่มเป้าหมายมีขีดความสามารถในการจัดทำบัญชีต้นทุนอาชีพ
	โครงการพัฒนาเกษตรกรปราดเปรื่อง (Smart Farmer)	๑. ฝึกอบรมการจัดทำบัญชีและการใช้ข้อมูลทางบัญชีในการประกอบอาชีพ	เชิงปริมาณ : จำนวนเกษตรกรเป้าหมายได้รับการอบรมการจัดทำบัญชีและการใช้ข้อมูลทางบัญชีในการประกอบอาชีพ เชิงคุณภาพ : ร้อยละของเกษตรกรที่ผ่านการอบรมสามารถนำความรู้ไปใช้ประโยชน์ได้

ส่วนที่ ๒
แผนปฏิบัติการประจำปี ๒๕๕๗

นโยบาย/งาน/โครงการ/ ผลิตภัณฑ์/ กิจกรรม	เป้าหมายการให้บริการ กระทรวง/หน่วยงาน	ค่าเป้าหมายของตัวชี้วัด			ปีงบประมาณ/แหล่งเงิน (ล้านบาท)						ผู้รับ ผิดชอบ
		หน่วยนับ	๒๕๕๖	๒๕๕๗	ปีงบประมาณ ๒๕๕๖			ปีงบประมาณ ๒๕๕๗			
					งปม.	นอกงปม.	รวม	งปม.	นอกงปม.	รวม	
รวมทั้งสิ้น					๑,๑๓๘.๐๖๓๒	-	๑,๑๓๘.๐๖๓๒	๑,๑๗๓.๑๗๗๖	-	๑,๑๗๓.๑๗๗๖	
๑. ยุทธศาสตร์ประเทศ (Country Strategy) ยุทธศาสตร์ที่ ๑ การเพิ่มขีดความสามารถในการแข่งขันของประเทศ เพื่อหลุดพ้นจากประเทศรายได้ปานกลาง (Growth & Competitiveness) แผนงาน : ส่งเสริมประสิทธิภาพการผลิตและสร้างมูลค่าภาคการเกษตร (๑) โครงการพัฒนาเกษตรกรปราดเปรื่อง (Smart Farmer) (Flagship Project) โครงการ : พัฒนาเกษตรกรปราดเปรื่อง (Smart Farmer) กิจกรรม : อบรมการจัดทำบัญชีและการใช้ข้อมูลทางบัญชีในการประกอบอาชีพ	เป้าหมายการให้บริการกระทรวง ฐานการผลิตภาคการเกษตรมีความเข้มแข็ง ตัวชี้วัด มูลค่าผลิตภัณฑ์มวลรวมภาคเกษตรเพิ่มขึ้น ร้อยละ ๔ เป้าหมายการให้บริการหน่วยงาน : ๒. วิสาหกิจชุมชน เกษตรกร เยาวชน และประชาชนกลุ่มเป้าหมายมีความรู้ความเข้าใจในการจัดทำบัญชีและนำไปใช้ประโยชน์ได้ ผลลัพธ์ : วิสาหกิจชุมชน เกษตรกร เยาวชน และประชาชนกลุ่มเป้าหมายได้รับการพัฒนาความรู้การจัดทำบัญชีและการใช้ประโยชน์จากข้อมูลในการประกอบอาชีพ ตัวชี้วัด เชิงปริมาณ : จำนวนเกษตรกรเป้าหมายได้รับการอบรมการจัดทำบัญชีและการใช้ข้อมูลทางบัญชีในการประกอบอาชีพ เชิงคุณภาพ : ร้อยละของเกษตรกรที่ผ่านการอบรมสามารถนำความรู้ไปใช้ประโยชน์ได้										
		คน	-	๑๐๐,๐๐๐	-	-	-	๓๑.๖๕๑๘	-	๓๑.๖๕๑๘	สพฉ.
		ร้อยละ	-	๑๐							

นโยบาย/งาน/โครงการ/ ผลผลิต/ กิจกรรม	เป้าหมายการให้บริการ กระทรวง/หน่วยงาน	ค่าเป้าหมายของตัวชี้วัด			ปีงบประมาณ/แหล่งเงิน (ล้านบาท)						ผู้รับ ผิดชอบ
		หน่วยนับ	๒๕๕๖	๒๕๕๗	ปีงบประมาณ ๒๕๕๖			ปีงบประมาณ ๒๕๕๗			
					งปม.	นอกงปม.	รวม	งปม.	นอกงปม.	รวม	
<p>๒. นโยบายเร่งด่วนของรัฐบาล ข้อ ๑.๕ เร่งนำสันติสุขและความ ปลอดภัยในชีวิตและทรัพย์สินของ ประชาชนกลับมาสู่พื้นที่จังหวัด ชายแดนใต้</p> <p><u>แผนงาน</u> : แก้ไขปัญหาและ พัฒนาจังหวัดชายแดนใต้</p> <p>(๒) การส่งเสริมอาชีพด้าน การเกษตรในพื้นที่จังหวัดชายแดน ภาคใต้</p> <p>โครงการ : เสริมสร้างความ เข้มแข็งแก่สหกรณ์และกลุ่ม เกษตรกรในจังหวัดชายแดน ภาคใต้</p> <p>กิจกรรม : ฝึกอบรมด้านการเงิน การบัญชีแก่สหกรณ์และกลุ่ม เกษตรกรในจังหวัดชายแดน ภาคใต้</p>	<p>เป้าหมายการให้บริการกระทรวง เกษตรกรในพื้นที่จังหวัดชายแดนภาคใต้ ได้รับการพัฒนาศักยภาพ</p> <p>ตัวชี้วัด เกษตรกรได้รับการพัฒนาและส่งเสริมด้าน การเกษตร ๔๘,๘๖๓ ราย</p> <p>เป้าหมายการให้บริการหน่วยงาน : ๑. สหกรณ์และกลุ่มเกษตรกร มีความ เข้มแข็งและพึ่งพาตนเองได้ ผลลัพธ์ : สหกรณ์และกลุ่มเกษตรกร มี มาตรฐานการบัญชี และระดับชั้น คุณภาพการควบคุมภายในที่ดี</p> <p>ตัวชี้วัด เชิงปริมาณ : - จำนวนบุคลากรของสหกรณ์และ กลุ่มเกษตรกรในจังหวัดชายแดน ภาคใต้ได้รับการพัฒนาศักยภาพ</p> <p>เชิงคุณภาพ : - ร้อยละของกลุ่มเป้าหมายที่ผ่านการ ฝึกอบรมสามารถนำความรู้ไปใช้ ประโยชน์ได้</p>	คน	-	๗๙๓	๑๔.๓๑๒๖	-	๑๔.๓๑๒๖	๑๒.๗๑๑๐	-	๑๒.๗๑๑๐	สพฉ
ร้อยละ	-	๗๐									

นโยบาย/งาน/โครงการ/ ผลผลิต/ กิจกรรม	เป้าหมายการให้บริการ กระทรวง/หน่วยงาน	ค่าเป้าหมายของตัวชี้วัด			ปีงบประมาณ/แหล่งเงิน (ล้านบาท)						ผู้รับ ผิดชอบ
		หน่วยนับ	๒๕๕๖	๒๕๕๗	ปีงบประมาณ ๒๕๕๖			ปีงบประมาณ ๒๕๕๗			
					งปม.	นอกงปม.	รวม	งปม.	นอกงปม.	รวม	
<p>๓. นโยบายรัฐบาล ที่ ๓ นโยบายเศรษฐกิจ</p> <p>๓.๓.๑ นโยบายปรับโครงสร้างเศรษฐกิจ : ภาคเกษตร</p> <p>แผนงาน : ส่งเสริมประสิทธิภาพการผลิตและสร้างมูลค่าภาคการเกษตร</p> <p>(๔) การพัฒนาเกษตรกรและองค์กรเกษตรกร</p> <p>๑.๑ การพัฒนาธุรกิจสหกรณ์กลุ่มเกษตรกร และวิสาหกิจชุมชน</p> <p>ผลผลิตที่ ๑ สหกรณ์และกลุ่มเกษตรกรได้รับการตรวจสอบบัญชีกิจกรรม :</p> <p>๑.๑ ตรวจสอบบัญชีประจำปีสหกรณ์และกลุ่มเกษตรกร</p>	<p>เป้าหมายการให้บริการกระทรวง</p> <p>ฐานการผลิตภาคการเกษตรมีความเข้มแข็ง</p> <p>ตัวชี้วัด</p> <p>มูลค่าผลิตภัณฑ์มวลรวมภาคเกษตรเพิ่มขึ้น ร้อยละ ๔</p> <p>เป้าหมายการให้บริการหน่วยงาน :</p> <p>๑. สหกรณ์และกลุ่มเกษตรกร มีความเข้มแข็งและพึ่งพาตนเองได้</p> <p>ผลลัพธ์ : สหกรณ์และกลุ่มเกษตรกร มีมาตรฐานการบัญชี และระดับชั้นคุณภาพการควบคุมภายในที่ดี</p> <p>ตัวชี้วัด :</p> <p>- ร้อยละของสหกรณ์และกลุ่มเกษตรกร มีระดับชั้นคุณภาพการควบคุมภายในดีและดีมาก</p> <p>- ร้อยละของจำนวนข้อบกพร่องทางการเงินการบัญชีของสหกรณ์และกลุ่มเกษตรกรที่ได้รับการแก้ไข</p> <p>- ร้อยละของจำนวนข้อสังเกตจากการตรวจสอบบัญชีที่สหกรณ์และกลุ่มเกษตรกรนำไปใช้เพื่อการบริหารจัดการ</p> <p>ตัวชี้วัดผลผลิต</p> <p>เชิงปริมาณ :</p> <p>- จำนวนสหกรณ์และกลุ่มเกษตรกรที่ได้รับการตรวจสอบบัญชี</p> <p>เชิงคุณภาพ :</p> <p>- ร้อยละของสหกรณ์และกลุ่มเกษตรกรได้รับการตรวจสอบบัญชีภายในมาตรฐานเวลาที่กำหนด</p>	<p>ร้อยละ</p> <p>ร้อยละ</p> <p>ร้อยละ</p> <p>แห่ง</p> <p>ร้อยละ</p>	<p>๖๐</p> <p>๗๐</p> <p>๔๐</p> <p>๑๑,๕๐๐</p> <p>๗๕</p>	<p>๖๕</p> <p>๗๕</p> <p>๔๕</p> <p>๑๑,๖๐๐</p> <p>๘๐</p>	<p>๗๘๒.๕๕๐๐</p> <p>๗๕๕.๕๑๒๗</p>	<p>-</p> <p>-</p>	<p>๗๘๒.๕๕๐๐</p> <p>๗๕๕.๕๑๒๗</p>	<p>๘๓๑.๔๔๓๗</p> <p>๘๐๕.๒๕๕๑</p>	<p>-</p> <p>-</p>	<p>๘๓๑.๔๔๓๗</p> <p>๘๐๕.๒๕๕๑</p>	<p>สมช.</p>

นโยบาย/งาน/โครงการ/ ผลผลิต/ กิจกรรม	เป้าหมายการให้บริการ กระทรวง/หน่วยงาน	ค่าเป้าหมายของตัวชี้วัด			ปีงบประมาณ/แหล่งเงิน (ล้านบาท)						ผู้รับผิดชอบ
		หน่วยนับ	๒๕๕๖	๒๕๕๗	ปีงบประมาณ ๒๕๕๖			ปีงบประมาณ ๒๕๕๗			
					งปม.	นอกงปม.	รวม	งปม.	นอกงปม.	รวม	
<p>กิจกรรม :</p> <p>๑.๒ พัฒนาเทคโนโลยีและเผยแพร่ข้อมูลสารสนเทศทางการเงินของสหกรณ์และกลุ่มเกษตรกร</p>	<p>ตัวชี้วัดผลผลิต</p> <p>เชิงปริมาณ :</p> <p>- สถาบัน องค์กร และสาธารณชนได้รับข้อมูลสารสนเทศทางการเงินของสหกรณ์และกลุ่มเกษตรกร</p>	เรื่อง	๑๐๕	๑๐๕	๒๗.๐๓๗๓	-	๒๗.๐๓๗๓	๒๖.๑๘๘๖	-	๒๖.๑๘๘๖	ศทส.
<p>ผลผลิตที่ ๒ : สหกรณ์และกลุ่มเกษตรกรได้รับการพัฒนาความรู้ด้านบริหารจัดการทางการเงินการบัญชี</p> <p>กิจกรรม :</p> <p>๒.๑ กำกับแนะนำหรือฝึกอบรมการบริหารการเงินและการบัญชีของสหกรณ์และกลุ่มเกษตรกร</p> <p>กิจกรรม :</p> <p>๒.๒ ฝึกอบรมด้านบริหารจัดการทางการเงินการบัญชีแก่สหกรณ์และกลุ่มเกษตรกร</p> <p>- โครงการเตรียมความพร้อมแก่สหกรณ์และกลุ่มเกษตรกรที่ตั้งใหม่ ๑๐๐ แห่ง</p>	<p>ตัวชี้วัดผลผลิต</p> <p>เชิงปริมาณ :</p> <p>- จำนวนสหกรณ์และกลุ่มเกษตรกรได้รับการกำกับแนะนำหรือฝึกอบรมการบริหารการเงินการบัญชี</p> <p>ตัวชี้วัดผลผลิต</p> <p>เชิงปริมาณ :</p> <p>- จำนวนสหกรณ์และกลุ่มเกษตรกรได้รับการฝึกอบรมด้านบริหารจัดการทางการเงินการบัญชี</p> <p>เชิงคุณภาพ :</p> <p>ร้อยละของสหกรณ์และกลุ่มเกษตรกรที่มีบุคลากรผ่านการฝึกอบรมสามารถนำความรู้ไปใช้ประโยชน์ได้</p>	แห่ง	๗๖๐	๖๑๖	๑๙.๕๐๔๒	-	๑๙.๕๐๔๒	๑๕.๕๒๘๗	-	๑๕.๕๒๘๗	สพถ./สมช.
		แห่ง	๓,๔๘๔	๓,๑๐๐	๔๕.๑๒๒๙	-	๔๕.๑๒๒๙	๓๗.๕๘๘๖	-	๓๗.๕๘๘๖	สพถ./สมช.
		ร้อยละ	๗๐	๗๐	๑.๑๓๑๘	-	๑.๑๓๑๘	๑.๐๗๑๐	-	๑.๐๗๑๐	

นโยบาย/งาน/โครงการ/ ผลิตภัณฑ์/ กิจกรรม	เป้าหมายการให้บริการ กระทรวง/หน่วยงาน	ค่าเป้าหมายของตัวชี้วัด			ปีงบประมาณ/แหล่งเงิน (ล้านบาท)						ผู้รับ ผิดชอบ
		หน่วยนับ	๒๕๕๖	๒๕๕๗	ปีงบประมาณ ๒๕๕๖			ปีงบประมาณ ๒๕๕๗			
					งปม.	นอกงปม.	รวม	งปม.	นอกงปม.	รวม	
<ul style="list-style-type: none"> - โครงการเสริมสร้างความเข้มแข็งและเป็นอิสระให้กับระบบสหกรณ์ ๑,๐๐๐ แห่ง - โครงการพัฒนาศักยภาพการบริหารจัดการด้านการเงินการบัญชีแก่สหกรณ์และกลุ่มเกษตรกร ๗๐๐ แห่ง - โครงการ ๓ ประสานเพื่อพัฒนาการสหกรณ์ (WWW) ๓๐๐ แห่ง - โครงการพัฒนาความรู้สารสนเทศด้านบัญชี ๓๐๐ แห่ง - สัมมนา/ฝึกอบรมสหกรณ์ถ่ายโอนภาคเอกชน ๗๐๐ แห่ง 				๒๗.๘๘๗๔	-	๒๗.๘๘๗๔	๒๔.๙๐๑๖	-	๒๔.๙๐๑๖		
				๔.๗๔๘๑	-	๔.๗๔๘๑	๒.๕๖๒๐	-	๒.๕๖๒๐		
				๔.๘๓๕๖	-	๔.๘๓๕๖	๔.๔๖๔๐	-	๔.๔๖๔๐		
				๓.๓๐๐๐	-	๓.๓๐๐๐	๑.๕๓๐๐	-	๑.๕๓๐๐		
				๓.๒๒๐๐	-	๓.๒๒๐๐	๓.๐๖๐๐	-	๓.๐๖๐๐		
	<p>เป้าหมายการให้บริการหน่วยงาน :</p> <p>๒. วิสาหกิจชุมชน เกษตรกร เยาวชน และประชาชนกลุ่มเป้าหมายมีความรู้ความเข้าใจในการจัดทำบัญชีและนำไปใช้ประโยชน์ได้</p> <p>ผลลัพธ์ : วิสาหกิจชุมชน เกษตรกร เยาวชน และประชาชนกลุ่มเป้าหมายได้รับการพัฒนาความรู้การจัดทำบัญชีและการใช้ประโยชน์จากข้อมูลในการประกอบอาชีพ</p>										

นโยบาย/งาน/โครงการ/ ผลิตภัณฑ์/ กิจกรรม	เป้าหมายการให้บริการ กระทรวง/หน่วยงาน	ค่าเป้าหมายของตัวชี้วัด			ปีงบประมาณ/แหล่งเงิน (ล้านบาท)						ผู้รับผิดชอบ	
		หน่วยนับ	๒๕๕๖	๒๕๕๗	ปีงบประมาณ ๒๕๕๖			ปีงบประมาณ ๒๕๕๗				
					งปม.	นอกงปม.	รวม	งปม.	นอกงปม.	รวม		
ผลิตภัณฑ์ที่ ๓ : วิสาหกิจชุมชน และเกษตรกรได้รับการ ส่งเสริมและพัฒนาศักยภาพ กิจกรรม : ๓.๑ สอนแนะการจัดทำบัญชี ต้นทุนอาชีพ กิจกรรม : ๓.๒ ฝึกอบรมการจัดทำบัญชี แก่เกษตรกรที่ปลูกปาล์มน้ำมัน และยางพารา	ตัวชี้วัด : - จำนวนเกษตรกร เยาวชน และ ประชาชนกลุ่มเป้าหมาย ที่ได้รับการ เสริมสร้างความเข้มแข็งด้านการ จัดทำบัญชีต้นทุนอาชีพ	คน	๓๐๐,๐๐๐	๒๐๐,๐๐๐								
					๒๕๓.๗๔๓๑	-	๒๕๓.๗๔๓๑	๒๒๑.๙๔๙๒	-	๒๒๑.๙๔๙๒		
	ตัวชี้วัดผลิตภัณฑ์ เชิงปริมาณ : - จำนวนเกษตรกร เยาวชนและ ประชาชน กลุ่มเป้าหมายได้รับการ สอนแนะการจัดทำบัญชีต้นทุนอาชีพ	คน	๓๐๐,๐๐๐	๒๐๐,๐๐๐	๒๓๐.๒๒๗๐	-	๒๓๐.๒๒๗๐	๒๐๙.๘๙๐๖	-	๒๐๙.๘๙๐๖	สฝค.	
	เชิงคุณภาพ : ร้อยละของเกษตรกร เยาวชนและ ประชาชนกลุ่มเป้าหมายมีขีด ความสามารถในการจัดทำบัญชี ต้นทุนอาชีพ	ร้อยละ	๑๒	๑๒								
	เชิงปริมาณ : - จำนวนเกษตรกรที่ปลูกปาล์มน้ำมัน และยางพาราได้รับการฝึกอบรมการ จัดทำบัญชี	คน	๑,๘๕๐	๑,๘๕๐	๔.๒๔๑๒	-	๔.๒๔๑๒	๔.๑๒๐๙	-	๔.๑๒๐๙	สพณ.	
	เชิงคุณภาพ : ร้อยละของเกษตรกรที่ผ่านการอบรม สามารถจัดทำบัญชีได้	ร้อยละ	-	๕๐								

นโยบาย/งาน/โครงการ/ ผลผลิต/ กิจกรรม	เป้าหมายการให้บริการ กระทรวง/หน่วยงาน	ค่าเป้าหมายของตัวชี้วัด			ปีงบประมาณ/แหล่งเงิน (ล้านบาท)						ผู้รับ ผิดชอบ							
		หน่วยนับ	๒๕๕๖	๒๕๕๗	ปีงบประมาณ ๒๕๕๖			ปีงบประมาณ ๒๕๕๗										
					งปม.	นอกงปม.	รวม	งปม.	นอกงปม.	รวม								
<p>กิจกรรม :</p> <p>๓.๓ วางรูปแบบและสอนแนะ การจัดทำบัญชีแก่วิสาหกิจชุมชน</p>	<p>เชิงปริมาณ : จำนวนวิสาหกิจชุมชนที่ได้รับการพัฒนาระบบมาตรฐานการบัญชี</p> <p>เชิงคุณภาพ : ร้อยละของวิสาหกิจชุมชนที่มีการจัดทำบัญชีและงบการเงินตามมาตรฐาน</p>	<p>แห่ง</p> <p>ร้อยละ</p>	<p>๙๒๐</p> <p>-</p>	<p>๓๘๕</p> <p>๓๐</p>	<p>๑๙.๒๗๔๙</p> <p>-</p>	<p>๑๙.๒๗๔๙</p> <p>-</p>	<p>๑๙.๒๗๔๙</p> <p>-</p>	<p>๗.๙๓๗๗</p> <p>-</p>	<p>๗.๙๓๗๗</p> <p>-</p>	<p>๗.๙๓๗๗</p> <p>-</p>	<p>สพฉ.</p>							
<p>๓. นโยบายรัฐบาล ที่ ๓ นโยบายเศรษฐกิจ</p> <p>๓.๓.๑ นโยบายปรับโครงสร้างเศรษฐกิจ : ภาคเกษตร</p> <p>แผนงาน : ส่งเสริมประสิทธิภาพการผลิตและสร้างมูลค่าภาคการเกษตร</p> <p>(๔) การพัฒนาเกษตรกรและองค์กรเกษตรกร</p> <p>๑.๒ สนับสนุนการดำเนินโครงการอันเนื่องมาจากพระราชดำริ</p> <p>ผลผลิตที่ ๓ : วิสาหกิจชุมชนและเกษตรกรได้รับการส่งเสริมและพัฒนาศักยภาพ</p> <p>กิจกรรม :</p> <p>๓.๔ ผูกอบรมการจัดทำบัญชีแก่กลุ่มเป้าหมายตามโครงการพระราชดำริ</p>	<p>เป้าหมายการให้บริการกระทรวง</p> <p>ฐานการผลิตภาคการเกษตรมีความเข้มแข็ง</p> <p>ตัวชี้วัด</p> <p>มูลค่าผลิตภัณฑ์มวลรวมภาคเกษตรเพิ่มขึ้น ร้อยละ ๔</p> <p>เป้าหมายการให้บริการหน่วยงาน :</p> <p>๒. วิสาหกิจชุมชน เกษตรกร ยาวชน และประชาชนกลุ่มเป้าหมายมีความรู้ความเข้าใจในการจัดทำบัญชีและนำไปใช้ประโยชน์ได้</p> <p>ผลลัพธ์ : วิสาหกิจชุมชน เกษตรกร ยาวชน และประชาชนกลุ่มเป้าหมายได้รับการพัฒนาความรู้การจัดทำบัญชีและการใช้ประโยชน์จากข้อมูลในการประกอบอาชีพ</p> <p>ตัวชี้วัดผลผลิต</p> <p>เชิงปริมาณ :</p> <p>- จำนวนกลุ่มเป้าหมายตามโครงการพระราชดำริได้รับการฝึกอบรมการจัดทำบัญชี</p>	<p>คน</p>	<p>๑๔,๙๐๙</p>	<p>๑๔,๙๐๙</p>	<p>๑๙.๓๕๘๓</p>	<p>-</p>	<p>๑๙.๓๕๘๓</p>	<p>๑๘.๘๓๒๕</p>	<p>-</p>	<p>๑๘.๘๓๒๕</p>	<p>๒๒.๘๓๐๔</p>	<p>-</p>	<p>๒๒.๘๓๐๔</p>	<p>๒๒.๓๐๔๖</p>	<p>-</p>	<p>๒๒.๓๐๔๖</p>	<p>๑๘.๘๓๒๕</p>	<p>สพฉ.</p>

นโยบาย/งาน/โครงการ/ ผลผลิต/ กิจกรรม	เป้าหมายการให้บริการ กระทรวง/หน่วยงาน	ค่าเป้าหมายของตัวชี้วัด			ปีงบประมาณ/แหล่งเงิน (ล้านบาท)						ผู้รับผิดชอบ	
		หน่วยนับ	ปีงบประมาณ ๒๕๕๖		ปีงบประมาณ ๒๕๕๗			ปีงบประมาณ ๒๕๕๗				
			๒๕๕๖	๒๕๕๗	งปม.	นอกงปม.	รวม	งปม.	นอกงปม.	รวม		
<p>กิจกรรม :</p> <p>๓.๕ จัดนิทรรศการคลินิก เกษตรเคลื่อนที่</p>	<p>เชิงคุณภาพ : - ร้อยละของกลุ่มเป้าหมาย ตาม โครงการพระราชดำริที่ผ่านการ ฝึกอบรมสามารถจัดทำบัญชีได้</p> <p>เชิงปริมาณ : - จำนวนครั้งที่ให้บริการคลินิกเกษตร เคลื่อนที่</p>	ร้อยละ	๒๐	๒๐								
		ครั้ง	๓๐๘	๓๐๘	๓.๔๗๒๑	-	๓.๔๗๒๑	๓.๔๗๒๑	-	๓.๔๗๒๑		สพด.

แผนการปฏิบัติงานประจำปี พ.ศ. ๒๕๕๗

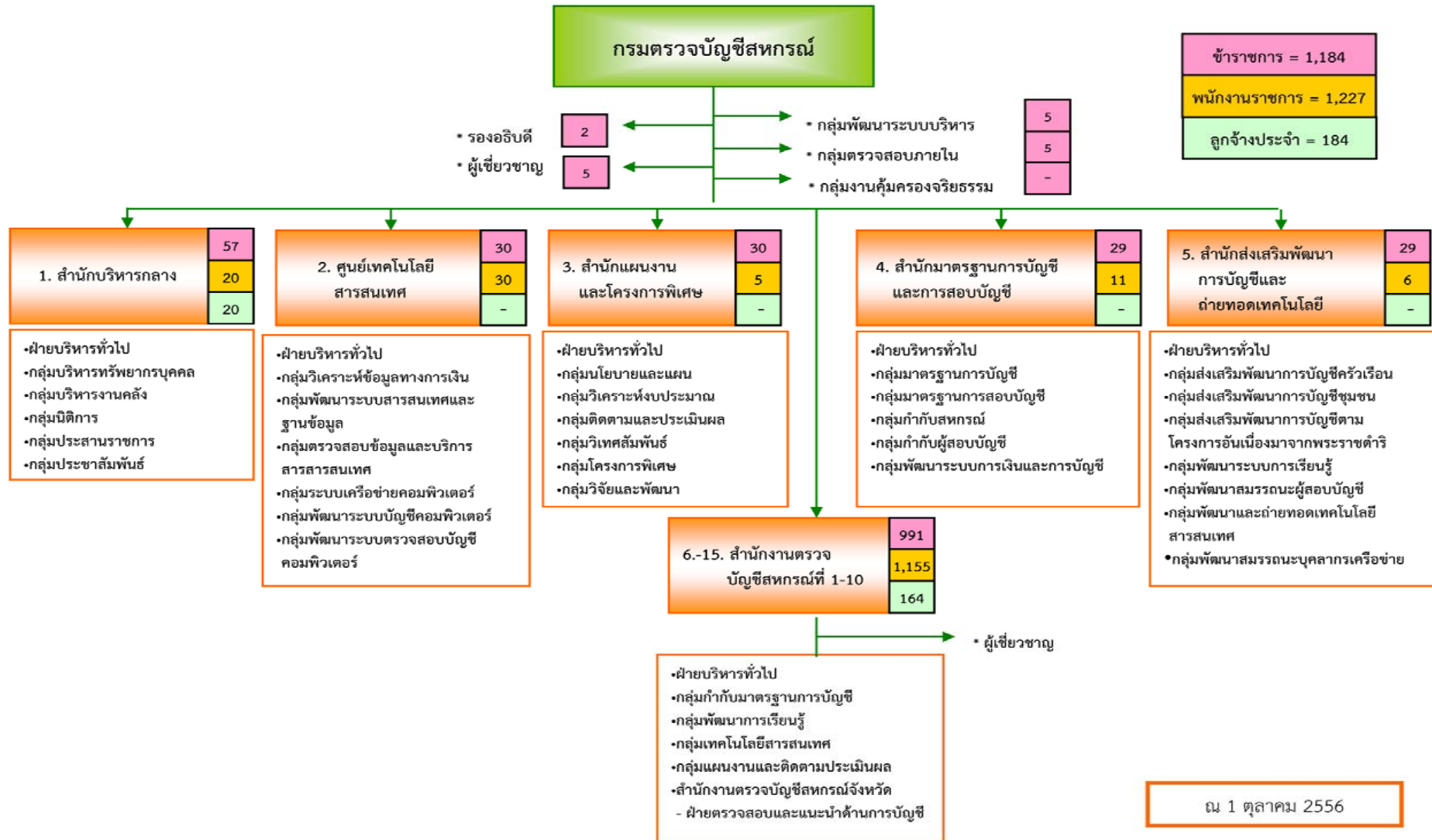
เป้าหมายการให้บริการหน่วยงาน ผลผลิต/โครงการ/กิจกรรม	หน่วยนับ	รวมทั้งสิ้น แผน	ไตรมาส ๑ (ต.ค. – ธ.ค.)	ไตรมาส ๒ (ม.ค. – มี.ค.)	ไตรมาส ๓ (ต.ค. – ธ.ค.)	ไตรมาส ๔ (ก.ค. – ก.ย..)	งบประมาณ ได้รับ	ผู้รับผิดชอบหลัก
แผนงาน : ส่งเสริมประสิทธิภาพการผลิตและสร้างมูลค่าภาคการเกษตร								
เป้าหมายการให้บริการหน่วยงาน : ๑. สหกรณ์ และกลุ่มเกษตรกร มีความเข้มแข็งและพึ่งพาตนเองได้							๘๙๗.๒๗๒๐	<ul style="list-style-type: none"> - สำนักงานตรวจบัญชีสหกรณ์ ๗๗ จังหวัด - สำนักงานตรวจบัญชีสหกรณ์ที่ ๑ – ๑๐ - สำนักมาตรฐานการบัญชีและการสอบบัญชี - สำนักแผนงานและโครงการพิเศษ - ศูนย์เทคโนโลยีสารสนเทศ
ผลผลิตที่ ๑ : สหกรณ์และกลุ่มเกษตรกรได้รับการตรวจสอบบัญชี กิจกรรมที่ ๑.๑ : ตรวจสอบบัญชีประจำปีสหกรณ์และกลุ่มเกษตรกร	แห่ง ล้านบาท	๑๑,๖๐๐	๑,๘๕๖ ๑๙๓.๓๗๕๗	๓,๑๓๒ ๑๗๐.๗๐๒๕	๕,๑๐๔ ๒๒๗.๙๑๑๒	๑,๕๐๘ ๒๑๓.๒๖๕๗	๘๓๑.๔๔๓๗	
กิจกรรมที่ ๑.๒ : พัฒนาเทคโนโลยีและเผยแพร่ข้อมูลสารสนเทศของ สหกรณ์และกลุ่มเกษตรกร	เรื่อง ล้านบาท	๑๐๕	๕ ๖.๖๗๗๒	๔๒ ๖.๔๒๔๙	๔๗ ๗.๕๘๔๙	๑๑ ๕.๕๐๑๖	๒๖.๑๘๘๖	
ผลผลิตที่ ๒ : สหกรณ์และกลุ่มเกษตรกรได้รับการพัฒนาความรู้ด้าน บริหารจัดการทางการเงินการบัญชี	แห่ง ล้านบาท	๖๑๖	๒๑๖ ๔.๖๕๙๙	๔๐๐ ๓.๒๙๒๔		๓.๖๓๗๔	๓.๙๓๙๐	
กิจกรรมที่ ๒.๑ : กำกับแนะนำหรือฝึกอบรมการบริหารการเงินและ การบัญชีของสหกรณ์และกลุ่มเกษตรกร							๑๕.๕๒๘๗	
กิจกรรมที่ ๒.๒ : ฝึกอบรมด้านบริหารจัดการทางการเงินการบัญชีแก่ สหกรณ์และกลุ่มเกษตรกร	แห่ง ล้านบาท	๓,๑๐๐	๑,๐๒๐ ๑๑.๒๙๖๘	๒,๐๘๐ ๑๒.๗๑๗๒		๖.๘๙๕๔	๖.๖๗๙๒	<ul style="list-style-type: none"> - สำนักงานตรวจบัญชีสหกรณ์ ๗๗ จังหวัด - สำนักงานตรวจบัญชีสหกรณ์ที่ ๑ – ๑๐ - สำนักมาตรฐานการบัญชีและการสอบบัญชี - ศูนย์เทคโนโลยีสารสนเทศ - สำนักส่งเสริมพัฒนาการบัญชีและถ่ายทอดเทคโนโลยี
แผนงาน : แก้ไขปัญหาและพัฒนาจังหวัดชายแดนใต้								
โครงการ : เสริมสร้างความเข้มแข็งแก่สหกรณ์และกลุ่มเกษตรกรใน จังหวัดชายแดนภาคใต้							๑๒.๗๑๑๐	<ul style="list-style-type: none"> - สำนักงานตรวจบัญชีสหกรณ์ ๔ จังหวัด (ยะลา ,ปัตตานี ,นราธิวาส และสงขลา) - สำนักงานตรวจบัญชีสหกรณ์ที่ ๙ - สำนักแผนงานและโครงการพิเศษ - สำนักส่งเสริมพัฒนาการบัญชีและถ่ายทอดเทคโนโลยี
กิจกรรม : ฝึกอบรมด้านการเงินการบัญชีแก่สหกรณ์และกลุ่ม เกษตรกรในจังหวัดชายแดนภาคใต้	คน ล้านบาท	๗๙๓	๓๕๐ ๓.๔๓๒๓	๔๔๓ ๓.๗๑๙๔		๓.๐๐๓๔	๒.๕๕๕๙	

เป้าหมายการให้บริการหน่วยงาน ผลผลิต/โครงการ/กิจกรรม	หน่วยนับ	รวมทั้งสิ้น แผน	ไตรมาส ๑ (ต.ค. – ธ.ค.)	ไตรมาส ๒ (ม.ค. – มี.ค.)	ไตรมาส ๓ (ต.ค. – ธ.ค.)	ไตรมาส ๔ (ก.ค. – ก.ย.)	งบประมาณได้รับ	ผู้รับผิดชอบหลัก
แผนงาน : ส่งเสริมประสิทธิภาพการผลิตและสร้างมูลค่าภาคการเกษตร								
เป้าหมายการให้บริการหน่วยงาน : ๒. วิสาหกิจชุมชน เกษตรกร เยาวชน และประชาชนกลุ่มเป้าหมาย มีความรู้ความเข้าใจในการจัดทำ บัญชีและนำไปใช้ประโยชน์ได้							๒๗๕.๙๐๕๖	
ผลผลิตที่ ๓ : วิสาหกิจชุมชนและเกษตรกรได้รับการส่งเสริมและพัฒนา ศักยภาพ							๒๔๔.๒๕๓๘	
กิจกรรมที่ ๓.๑ : สอนแนะนำการจัดทำบัญชีต้นทุนอาชีพ	คน ล้านบาท	๒๐๐,๐๐๐	๖๐,๐๐๐ ๖๒.๙๖๗๒	๑๔๐,๐๐๐ ๕๐.๕๑๔๙	๔๙.๕๔๘๑	๔๖.๘๖๐๔	๒๐๙.๘๙๐๖	- สำนักงานตรวจบัญชีสหกรณ์ ๗๗ จังหวัด - สำนักงานตรวจบัญชีสหกรณ์ที่ ๑ – ๑๐ - สำนักส่งเสริมพัฒนาการบัญชีและถ่ายทอด เทคโนโลยี
กิจกรรมที่ ๓.๒ : ฝึกอบรมการจัดทำบัญชีแก่เกษตรกรที่ปลูกปาล์ม น้ำมันและยางพารา	คน ล้านบาท	๑,๘๕๐	๑,๒๙๕ ๑.๔๓๘๖	๕๕๕ ๑.๐๔๕๖	๐.๗๙๖๓	๐.๘๔๐๔	๔.๑๒๐๙	- สำนักงานตรวจบัญชีสหกรณ์ ๑๑ จังหวัด (กระบี่, ชุมพร, พังงา, นครศรีธรรมราช, ระนอง, สตูล, ยะลา, ตรัง, พัทลุง, สงขลา, และสุราษฎร์ธานี) - สำนักงานตรวจบัญชีสหกรณ์ ที่ ๘ และ ๙ - สำนักส่งเสริมพัฒนาการบัญชีและถ่ายทอด เทคโนโลยี
กิจกรรมที่ ๓.๓ : วางรูปแบบและสอนแนะนำการจัดทำบัญชีแก่ วิสาหกิจชุมชน	แห่ง ล้านบาท	๓๘๕	๓๐๘ ๑.๙๙๐๖	๗๗ ๑.๔๑๗๒	๒.๑๑๒๒	๒.๔๑๗๗	๗.๙๓๗๗	- สำนักงานตรวจบัญชีสหกรณ์ ๗๗ จังหวัด - สำนักส่งเสริมพัฒนาการบัญชีและถ่ายทอด เทคโนโลยี
กิจกรรมที่ ๓.๔ : ฝึกอบรมการจัดทำบัญชีแก่กลุ่มเป้าหมายตาม โครงการพระราชดำริ	คน ล้านบาท	๑๔,๙๐๙	๔,๐๓๘ ๔.๘๔๑๖	๙,๙๙๕ ๘.๕๕๒๕	๘๗๖ ๓.๕๒๗๕	๑.๙๑๐๙	๑๘.๘๓๒๕	- สำนักงานตรวจบัญชีสหกรณ์ ๗๗ จังหวัด - สำนักงานตรวจบัญชีสหกรณ์ที่ ๑ – ๑๐ - สำนักส่งเสริมพัฒนาการบัญชีและถ่ายทอด เทคโนโลยี
กิจกรรมที่ ๓.๕ : จัดนิทรรศการคลินิกเกษตรเคลื่อนที่	ครั้ง ล้านบาท	๓๐๘	๗๗ ๐.๘๖๘๑	๗๗ ๐.๘๖๘๑	๗๗ ๐.๘๖๘๑	๗๗ ๐.๘๖๗๘	๓.๔๗๒๑	- สำนักงานตรวจบัญชีสหกรณ์ ๗๗ จังหวัด - สำนักส่งเสริมพัฒนาการบัญชีและถ่ายทอด เทคโนโลยี
โครงการ : พัฒนาเกษตรกรปราดเปรื่อง (Smart Farmer)							๓๑.๖๕๑๘	
กิจกรรม : อบรมการจัดทำบัญชีและการใช้ข้อมูลทางบัญชีในการ ประกอบอาชีพ	คน ล้านบาท	๑๐๐,๐๐๐	๓๐,๐๐๐ ๙.๙๘๗๘	๗๐,๐๐๐ ๑๐.๓๓๔๙	๖.๙๓๕๘	๔.๓๙๓๓	๓๑.๖๕๑๘	- สำนักงานตรวจบัญชีสหกรณ์ ๗๗ จังหวัด - สำนักงานตรวจบัญชีสหกรณ์ที่ ๑ – ๑๐ - สำนักส่งเสริมพัฒนาการบัญชีและถ่ายทอด เทคโนโลยี

แผนการใช้จ่ายงบประมาณ ปีงบประมาณ พ.ศ. ๒๕๕๗

ลำดับที่	งบรายจ่าย	งบประมาณทั้งสิ้น	ไตรมาสที่ ๑ (ต.ค. - ธ.ค. ๕๖)	ไตรมาสที่ ๒ (ม.ค. - มี.ค. ๕๗)	ไตรมาสที่ ๓ (เม.ย. - มิ.ย. ๕๗)	ไตรมาสที่ ๔ (ก.ค. - ก.ย. ๕๗)
๑	งบบุคลากร	๖๙๘,๐๗๙,๙๐๐.๐๐	๑๗๓,๖๑๐,๐๐๐.๐๐	๑๗๓,๖๑๐,๐๐๐.๐๐	๑๗๔,๕๑๙,๔๐๐.๐๐	๑๗๖,๓๕๐,๕๐๐.๐๐
	เงินเดือนและค่าจ้างประจำ	๔๖๐,๖๙๐,๑๐๐.๐๐	๑๑๕,๑๗๒,๗๐๐.๐๐	๑๑๕,๑๗๒,๗๐๐.๐๐	๑๑๕,๑๗๒,๑๐๐.๐๐	๑๑๕,๑๗๒,๖๐๐.๐๐
๒	ค่าจ้างพนักงานราชการ	๒๓๗,๓๘๙,๘๐๐.๐๐	๕๘,๔๓๗,๓๐๐.๐๐	๕๘,๔๓๗,๓๐๐.๐๐	๕๙,๓๔๗,๓๐๐.๐๐	๖๑,๑๖๗,๙๐๐.๐๐
๑	งบดำเนินงาน	๔๕๘,๒๒๕,๑๐๐.๐๐	๑๒๓,๑๘๗,๐๐๐.๐๐	๘๖,๖๕๑,๔๐๐.๐๐	๑๓๗,๔๒๔,๑๐๐.๐๐	๑๑๐,๙๖๒,๖๐๐.๐๐
	ค่าตอบแทนใช้สอยและวัสดุ	๔๓๕,๘๓๖,๘๐๐.๐๐	๑๑๗,๕๘๙,๙๐๐.๐๐	๘๑,๐๕๕,๓๐๐.๐๐	๑๓๑,๘๒๗,๒๐๐.๐๐	๑๐๕,๓๖๕,๔๐๐.๐๐
๒	ค่าสาธารณูปโภค	๒๒,๓๘๘,๓๐๐.๐๐	๕,๕๙๗,๑๐๐.๐๐	๕,๕๙๗,๑๐๐.๐๐	๕,๕๙๖,๙๐๐.๐๐	๕,๕๙๗,๒๐๐.๐๐
๑	งบลงทุน	๑๖,๘๗๒,๖๐๐.๐๐	๔,๗๓๘,๘๐๐.๐๐	๙,๓๒๘,๒๐๐.๐๐	๘๗๖,๘๐๐.๐๐	๑,๙๒๘,๘๐๐.๐๐
	ค่าครุภัณฑ์	๑๖,๘๗๒,๖๐๐.๐๐	๔,๗๓๘,๘๐๐.๐๐	๙,๓๒๘,๒๐๐.๐๐	๘๗๖,๘๐๐.๐๐	๑,๙๒๘,๘๐๐.๐๐
	งบรายจ่ายอื่น	-	-	-	-	-
	รวม	๑,๑๗๓,๑๗๗,๖๐๐.๐๐	๓๐๑,๕๓๕,๘๐๐.๐๐	๒๖๙,๕๘๙,๖๐๐.๐๐	๓๑๒,๘๒๐,๓๐๐.๐๐	๒๘๙,๒๓๑,๙๐๐.๐๐
	ยอดสะสม		๓๐๑,๕๓๕,๘๐๐.๐๐	๕๗๑,๑๒๕,๔๐๐.๐๐	๘๘๓,๙๔๕,๗๐๐.๐๐	๑,๑๗๓,๑๗๗,๖๐๐.๐๐
	ร้อยละ		๒๖	๒๓	๒๗	๒๔

แผนผังโครงสร้างการแบ่งส่วนราชการและอัตรากำลังของกรมตรวจบัญชีสหกรณ์



สรุปงบประมาณรายจ่ายปี ๒๕๕๗

แผนงบประมาณ/ผลผลิต	งบประมาณ (บาท)
แผนงบประมาณ : การปรับโครงสร้างเศรษฐกิจภาคเกษตร	
ผลผลิตที่ ๑ : สหกรณ์และกลุ่มเกษตรกรได้รับการตรวจสอบบัญชี	๘๓๑,๔๔๓,๗๐๐
ผลผลิตที่ ๒ : สหกรณ์และกลุ่มเกษตรกรได้รับการพัฒนาความรู้ด้านบริหารจัดการทางการเงินการบัญชี	๕๓,๑๑๗,๓๐๐
ผลผลิตที่ ๓ : วิสาหกิจชุมชนและเกษตรกรได้รับการส่งเสริมและพัฒนาศักยภาพ	๒๔๔,๒๕๓,๘๐๐
โครงการ : เสริมสร้างความเข้มแข็งแก่สหกรณ์และกลุ่มเกษตรกรในจังหวัดชายแดนภาคใต้	๑๒,๗๑๑,๐๐๐
โครงการ : พัฒนาเกษตรกรปราดเปรื่อง (Smart Farmer)	๓๑,๖๕๑,๘๐๐
รวมทั้งสิ้น	๑,๑๗๓,๑๑๖,๖๐๐

อัตรากำลังและลูกจ้างปีงบประมาณ ๒๕๕๗

ประเภท	จำนวน (คน)
ข้าราชการ	๑,๑๘๔
พนักงานราชการ	๑,๒๒๗
ลูกจ้างประจำ	๑๘๔
จ้างเหมาบริการ	๗๔๑
รวม	๓,๓๓๖

ภาคผนวก

รายละเอียดแผนปฏิบัติการประจำปี ๒๕๕๗

แผนปฏิบัติงาน ปีงบประมาณ 2557

กรมตรวจบัญชีสหกรณ์

ผลผลิตที่ 1 : สหกรณ์และกลุ่มเกษตรกรได้รับการตรวจสอบบัญชี

1.1 ตรวจสอบบัญชีประจำปีสหกรณ์และกลุ่มเกษตรกร

กิจกรรม : ตรวจสอบบัญชีประจำปีสหกรณ์และกลุ่มเกษตรกร 11,600 แห่ง

สตท.	หน่วยวัด	แผนงานรายไตรมาส				
		ไตรมาส 1	ไตรมาส 2	ไตรมาส 3	ไตรมาส 4	รวม
1	สก.	104	176	286	85	651
	ก.	88	148	241	71	548
	รวม	192	324	527	156	1,199
2	สก.	107	181	294	87	669
	ก.	42	70	114	34	260
	รวม	149	251	408	121	929
3	สก.	93	157	257	76	583
	ก.	83	140	229	68	520
	รวม	176	297	486	144	1,103
4	สก.	98	165	269	79	611
	ก.	100	168	274	81	623
	รวม	198	333	543	160	1,234
5	สก.	120	202	330	97	749
	ก.	84	143	232	69	528
	รวม	204	345	562	166	1,277
6	สก.	112	189	307	91	699
	ก.	109	184	300	88	681
	รวม	221	373	607	179	1,380
7	สก.	104	175	286	84	649
	ก.	89	151	245	72	557
	รวม	193	326	531	156	1,206
8	สก.	89	151	245	72	557
	ก.	42	72	116	34	264
	รวม	131	223	361	106	821
9	สก.	84	142	232	69	527
	ก.	17	29	46	14	106
	รวม	101	171	278	83	633
10	สก.	116	195	319	94	724
	ก.	28	48	78	23	177
	รวม	144	243	397	117	901
ภาคเอกชน	สก.	124	210	341	101	776
รวมทั้งสิ้น	สก.	1,151	1,943	3,166	935	7,195
	ก.	682	1,153	1,875	554	4,264
	รวม	1,833	3,096	5,041	1,489	11,459
	ร้อยละ	16	27	44	13	100

ผลผลิตที่ 1 : สหกรณ์และกลุ่มเกษตรกรได้รับการตรวจสอบบัญชี

1.2 พัฒนาเทคโนโลยีและเผยแพร่ข้อมูลสารสนเทศของสหกรณ์และกลุ่มเกษตรกร

กิจกรรม : พัฒนาเทคโนโลยีและเผยแพร่ข้อมูลสารสนเทศทางการเงินของสหกรณ์และกลุ่มเกษตรกร 105 เรื่อง

หน่วยงาน	หน่วยวัด	แผนงานรายไตรมาส				
		ไตรมาส 1	ไตรมาส 2	ไตรมาส 3	ไตรมาส 4	รวม
ศูนย์เทคโนโลยีสารสนเทศ	เรื่อง	5	42	47	11	105
	ร้อยละ	5	40	45	10	100

ผลผลิตที่ 2 : สหกรณ์และกลุ่มเกษตรกรได้รับการพัฒนาความรู้ด้านบริหารจัดการทางการเงินการบัญชี

2.1 โครงการพัฒนาประสิทธิภาพการบริหารจัดการด้านการเงินและการบัญชีของสหกรณ์และกลุ่มเกษตรกร

กิจกรรม : กำกับแนะนำหรือฝึกอบรมการบริหารการเงินและการบัญชีของสหกรณ์และกลุ่มเกษตรกร 616 แห่ง

สตท.	หน่วยวัด	แผนงานรายไตรมาส				
		ไตรมาส 1	ไตรมาส 2	ไตรมาส 3	ไตรมาส 4	รวม
1	สก.	20	38			58
	ก.					
	รวม	20	38			58
2	สก.	26	47			73
	ก.					
	รวม	26	47			73
3	สก.	24	46			70
	ก.					
	รวม	24	46			70
4	สก.	12	22			34
	ก.					
	รวม	12	22			34
5	สก.	16	29			45
	ก.					
	รวม	16	29			45
6	สก.	23	42			65
	ก.					
	รวม	23	42			65
7	สก.	29	53			82
	ก.					
	รวม	29	53			82
8	สก.	23	43			66
	ก.					
	รวม	23	43			66
9	สก.	11	20			31
	ก.					
	รวม	11	20			31
10	สก.	32	60			92
	ก.					
	รวม	32	60			92
รวมทั้งสิ้น	สก.	216	400			616
	ก.					
	รวม	216	400			616
	ร้อยละ	35	65			100

ผลผลิตที่ 2 : สหกรณ์และกลุ่มเกษตรกรได้รับการพัฒนาความรู้ด้านการบริหารจัดการทางการเงินการบัญชี

2.2 การพัฒนาความรู้ด้านการเงินการบัญชีแก่สหกรณ์และกลุ่มเกษตรกร

กิจกรรม : ฝึกอบรมด้านการบริหารจัดการทางการเงินการบัญชีแก่สหกรณ์และกลุ่มเกษตรกร 3,100 แห่ง

ประกอบด้วย 6 โครงการ ดังนี้

2.2.1 โครงการเตรียมความพร้อมแก่สหกรณ์และกลุ่มเกษตรกรที่ตั้งใหม่ 100 แห่ง

สตท.	หน่วยวัด	แผนงานรายไตรมาส				
		ไตรมาส 1	ไตรมาส 2	ไตรมาส 3	ไตรมาส 4	รวม
1	สก.	4	11			15
	ก.					
	รวม	4	11			15
2	สก.	4	8			12
	ก.					
	รวม	4	8			12
3	สก.	2	5			7
	ก.					
	รวม	2	5			7
4	สก.	3	6			9
	ก.					
	รวม	3	6			9
5	สก.	3	8			11
	ก.					
	รวม	3	8			11
6	สก.	4	11			15
	ก.					
	รวม	4	11			15
7	สก.	2	6			8
	ก.					
	รวม	2	6			8
8	สก.	3	7			10
	ก.					
	รวม	3	7			10
9	สก.	1	3			4
	ก.					
	รวม	1	3			4
10	สก.	3	6			9
	ก.					
	รวม	3	6			9
รวมทั้งสิ้น	สก.	29	71			100
	ก.					
	รวม	29	71			100
	ร้อยละ	29	71			100

ผลผลิตที่ 2 : สหกรณ์และกลุ่มเกษตรกรได้รับการพัฒนาความรู้ด้านการบริหารจัดการทางการเงินการบัญชี

2.2 การพัฒนาความรู้ด้านการเงินการบัญชีแก่สหกรณ์และกลุ่มเกษตรกร

กิจกรรม : ฝึกอบรมด้านการบริหารจัดการทางการเงินการบัญชีแก่สหกรณ์และกลุ่มเกษตรกร 3,100 แห่ง

ประกอบด้วย 6 โครงการ ดังนี้

2.2.2 โครงการเสริมสร้างความเข้มแข็งและเป็นอิสระให้กับระบบสหกรณ์ 1,000 แห่ง

สตท.	หน่วยวัด	แผนงานรายไตรมาส				
		ไตรมาส 1	ไตรมาส 2	ไตรมาส 3	ไตรมาส 4	รวม
1	สก.	30	70			100
	ก.					
	รวม	30	70			100
2	สก.	30	70			100
	ก.					
	รวม	30	70			100
3	สก.	24	56			80
	ก.					
	รวม	24	56			80
4	สก.	30	70			100
	ก.					
	รวม	30	70			100
5	สก.	30	70			100
	ก.					
	รวม	30	70			100
6	สก.	29	68			97
	ก.					
	รวม	29	68			97
7	สก.	27	63			90
	ก.					
	รวม	27	63			90
8	สก.	31	72			103
	ก.					
	รวม	31	72			103
9	สก.	30	70			100
	ก.					
	รวม	30	70			100
10	สก.	39	91			130
	ก.					
	รวม	39	91			130
รวมทั้งสิ้น	สก.	300	700			1000
	ก.					
	รวม	300	700			1000
	ร้อยละ	30	70			100

ผลผลิตที่ 2 : สหกรณ์และกลุ่มเกษตรกรได้รับการพัฒนาความรู้ด้านบริหารจัดการทางการเงินการบัญชี

2.2 การพัฒนาความรู้ด้านการเงินการบัญชีแก่สหกรณ์และกลุ่มเกษตรกร

กิจกรรม : ฝึกอบรมด้านบริหารจัดการทางการเงินการบัญชีแก่สหกรณ์และกลุ่มเกษตรกร 3,100 แห่ง

ประกอบด้วย 6 โครงการ ดังนี้

2.2.3 โครงการพัฒนาศักยภาพการบริหารจัดการด้านการเงินการบัญชีแก่สหกรณ์และกลุ่มเกษตรกร 700 แห่ง

สตท.	หน่วยวัด	แผนงานรายไตรมาส				
		ไตรมาส 1	ไตรมาส 2	ไตรมาส 3	ไตรมาส 4	รวม
1	สก.	24	56			80
	ก.					
	รวม	24	56			80
2	สก.	18	42			60
	ก.					
	รวม	18	42			60
3	สก.	12	28			40
	ก.					
	รวม	12	28			40
4	สก.	12	28			40
	ก.					
	รวม	12	28			40
5	สก.	33	77			110
	ก.					
	รวม	33	77			110
6	สก.	18	42			60
	ก.					
	รวม	18	42			60
7	สก.	24	56			80
	ก.					
	รวม	24	56			80
8	สก.	30	70			100
	ก.					
	รวม	30	70			100
9	สก.	15	35			50
	ก.					
	รวม	15	35			50
10	สก.	24	56			80
	ก.					
	รวม	24	56			80
รวมทั้งสิ้น	สก.	210	490			700
	ก.					
	รวม	210	490			700
	ร้อยละ	30	70			100

ผลผลิตที่ 2 : สหกรณ์และกลุ่มเกษตรกรได้รับการพัฒนาความรู้ด้านบริหารจัดการทางการเงินการบัญชี

2.2 การพัฒนาความรู้ด้านการเงินการบัญชีแก่สหกรณ์และกลุ่มเกษตรกร

กิจกรรม : ฝึกอบรมด้านบริหารจัดการทางการเงินการบัญชีแก่สหกรณ์และกลุ่มเกษตรกร 3,100 แห่ง

ประกอบด้วย 6 โครงการ ดังนี้

2.2.4 โครงการ 3 ประสานเพื่อพัฒนาการสหกรณ์ (WWR) 300 แห่ง

สตท.	หน่วยวัด	แผนงานรายไตรมาส				
		ไตรมาส 1	ไตรมาส 2	ไตรมาส 3	ไตรมาส 4	รวม
1	สก.	10	25			35
	ก.					
	รวม	10	25			35
2	สก.	12	28			40
	ก.					
	รวม	12	28			40
3	สก.	9	21			30
	ก.					
	รวม	9	21			30
4	สก.	9	21			30
	ก.					
	รวม	9	21			30
5	สก.	9	21			30
	ก.					
	รวม	9	21			30
6	สก.	9	21			30
	ก.					
	รวม	9	21			30
7	สก.	9	21			30
	ก.					
	รวม	9	21			30
8	สก.	9	21			30
	ก.					
	รวม	9	21			30
9	สก.	3	7			10
	ก.					
	รวม	3	7			10
10	สก.	10	25			35
	ก.					
	รวม	10	25			35
รวมทั้งสิ้น	สก.	89	211			300
	ก.					
	รวม	89	211			300
	ร้อยละ	30	70			100

ผลผลิตที่ 2 : สหกรณ์และกลุ่มเกษตรกรได้รับการพัฒนาความรู้ด้านบริหารจัดการทางการเงินการบัญชี

2.2 การพัฒนาความรู้ด้านการเงินการบัญชีแก่สหกรณ์และกลุ่มเกษตรกร

กิจกรรม : ฝึกอบรมด้านบริหารจัดการทางการเงินการบัญชีแก่สหกรณ์และกลุ่มเกษตรกร 3,100 แห่ง

ประกอบด้วย 6 โครงการ ดังนี้

2.2.5 โครงการพัฒนาความรู้สารสนเทศด้านบัญชี 300 แห่ง

สตท.	หน่วยวัด	แผนงานรายไตรมาส				
		ไตรมาส 1	ไตรมาส 2	ไตรมาส 3	ไตรมาส 4	รวม
1	สก.	12	29			41
	ก.					
	รวม	12	29			41
2	สก.	7	17			24
	ก.					
	รวม	7	17			24
3	สก.	10	24			34
	ก.					
	รวม	10	24			34
4	สก.	10	24			34
	ก.					
	รวม	10	24			34
5	สก.	7	18			25
	ก.					
	รวม	7	18			25
6	สก.	10	24			34
	ก.					
	รวม	10	24			34
7	สก.	8	20			28
	ก.					
	รวม	8	20			28
8	สก.	7	16			23
	ก.					
	รวม	7	16			23
9	สก.	10	23			33
	ก.					
	รวม	10	23			33
10	สก.	7	17			24
	ก.					
	รวม	7	17			24
รวมทั้งสิ้น	สก.	88	212			300
	ก.					
	รวม	88	212			300
	ร้อยละ	29	71			100

ผลผลิตที่ 2 : สหกรณ์และกลุ่มเกษตรกรได้รับการพัฒนาความรู้ด้านการบริหารจัดการทางการเงินการบัญชี

2.2 การพัฒนาความรู้ด้านการเงินการบัญชีแก่สหกรณ์และกลุ่มเกษตรกร

กิจกรรม : ฝึกอบรมด้านบริหารจัดการทางการเงินการบัญชีแก่สหกรณ์และกลุ่มเกษตรกร 3,100 แห่ง

ประกอบด้วย 6 โครงการ ดังนี้

2.2.6 สัมมนา/ฝึกอบรมสหกรณ์ถ่ายโอนภาคเอกชน 700 แห่ง

หน่วยงาน	หน่วยวัด	แผนงานรายไตรมาส				
		ไตรมาส 1	ไตรมาส 2	ไตรมาส 3	ไตรมาส 4	รวม
สำนักมาตรฐานการบัญชี และการสอบบัญชี	สก.	280	420			700
	ร้อยละ	40	60			100

ผลผลิตที่ 3 : วิสาหกิจชุมชนและเกษตรกรได้รับการส่งเสริมและพัฒนาศักยภาพ

3.1 โครงการพัฒนาภูมิปัญญาทางบัญชีสู่บัญชีต้นทุนอาชีพ

กิจกรรม : สอนแนะการจัดทำบัญชีต้นทุนอาชีพแก่เกษตรกร เยาวชนและประชาชนกลุ่มเป้าหมาย 200,000 ราย

สตท.	หน่วยวัด	แผนงานรายไตรมาส				
		ไตรมาส 1	ไตรมาส 2	ไตรมาส 3	ไตรมาส 4	รวม
1	คน	6,015	14,035			20,050
2	คน	4,293	10,017			14,310
3	คน	7,449	17,381			24,830
4	คน	8,889	20,741			29,630
5	คน	6,774	15,806			22,580
6	คน	9,366	21,854			31,220
7	คน	5,817	13,573			19,390
8	คน	4,701	10,969			15,670
9	คน	3,756	8,764			12,520
10	คน	2,940	6,860			9,800
รวมทั้งสิ้น	คน	60,000	140,000			200,000
	ร้อยละ	30	70			100

ผลผลิตที่ 3 : วิสาหกิจชุมชนและเกษตรกรได้รับการส่งเสริมและพัฒนาศักยภาพ

3.2 โครงการแนะนำการจัดทำบัญชีแก่เกษตรกรที่ปลูกปาล์มน้ำมันและยางพารา

กลุ่มเป้าหมาย : 1. เกษตรกรที่ปลูกปาล์มน้ำมัน 850 คน

(6 จังหวัด ได้แก่ กระบี่, ชุมพร, พังงา, นครศรีธรรมราช, ระนอง และ สุราษฎร์ธานี)

2. เกษตรกรที่ปลูกยางพารา 1,000 คน

(10 จังหวัด ได้แก่ กระบี่, ชุมพร, พังงา, นครศรีธรรมราช, สุราษฎร์ธานี, ตรัง, พัทลุง, ยะลา, สงขลา และ สตูล)

กิจกรรม : ฝึกอบรมการจัดทำบัญชีแก่เกษตรกรที่ปลูกปาล์มน้ำมันและยางพารา

สทท.	หน่วยวัด	แผนงานรายไตรมาส								
		เกษตรกรผู้ปลูกปาล์มน้ำมัน				เกษตรกรผู้ปลูกยางพารา				
		ไตรมาส 1	ไตรมาส 2	ไตรมาส 3	ไตรมาส 4	รวม	ไตรมาส 1	ไตรมาส 2	ไตรมาส 3	ไตรมาส 4
1	คน									
2	คน									
3	คน									
4	คน									
5	คน									
6	คน									
7	คน									
8	คน	595	255			850	350	150		500
9	คน						350	150		500
10	คน									
รวมทั้งสิ้น	คน	595	255			850	700	300		1,000
	ร้อยละ	70	30			100	70	30		100

ผลผลิตที่ 3 : วิสาหกิจชุมชนและเกษตรกรได้รับการส่งเสริมและพัฒนาศักยภาพ

3.3 โครงการพัฒนาวิสาหกิจชุมชน

กิจกรรม : วางรูปแบบและสอนแนะนำการจัดทำบัญชีแก่วิสาหกิจชุมชน 385 แห่ง

สตท.	หน่วยวัด	แผนงานรายไตรมาส				
		ไตรมาส 1	ไตรมาส 2	ไตรมาส 3	ไตรมาส 4	รวม
1	แห่ง	35	9			44
2	แห่ง	25	6			31
3	แห่ง	34	8			42
4	แห่ง	36	9			45
5	แห่ง	38	9			47
6	แห่ง	35	9			44
7	แห่ง	27	7			34
8	แห่ง	25	6			31
9	แห่ง	26	6			32
10	แห่ง	28	7			35
รวมทั้งสิ้น	แห่ง	308	77			385
	ร้อยละ	80	20			100

ผลผลิตที่ 3 : วิสาหกิจชุมชนและเกษตรกรได้รับการส่งเสริมและพัฒนาศักยภาพ

3.4 โครงการอันเนื่องมาจากพระราชดำริ

กิจกรรม : ฝึกอบรมการจัดทำบัญชีแก่กลุ่มเป้าหมายตามโครงการพระราชดำริ 14,909 คน

ประกอบด้วย 7 โครงการ ดังนี้

3.4.1 โครงการพัฒนาเด็กและเยาวชนในถิ่นทุรกันดาร จำนวน 412 โรงเรียน 1,908 คน

สตท.	หน่วยวัด	แผนงานรายไตรมาส				
		ไตรมาส 1	ไตรมาส 2	ไตรมาส 3	ไตรมาส 4	รวม
1	คน	16	65	27		108
2	คน	26	102	42		170
3	คน	8	30	12		50
4	คน	10	41	17		68
5	คน	41	164	68		273
6	คน	76	302	126		504
7	คน	42	167	70		279
8	คน	9	36	15		60
9	คน	36	142	59		237
10	คน	23	94	39		156
รวมทั้งสิ้น	คน	287	1,143	475		1,905
	ร้อยละ	15	60	25		100

ผลผลิตที่ 3 : วิชากิจชุมชนและเกษตรกรได้รับการส่งเสริมและพัฒนาศักยภาพ

3.4 โครงการอันเนื่องมาจากพระราชดำริ

กิจกรรม : ฝึกอบรมการจัดทำบัญชีแก่กลุ่มเป้าหมายตามโครงการพระราชดำริ 14,909 คน

ประกอบด้วย 7 โครงการ ดังนี้

3.4.2 โครงการพัฒนาพื้นที่ลุ่มน้ำปากพนังอันเนื่องมาจากพระราชดำริ 3,728 คน

สตท.	หน่วยวัด	แผนงานรายไตรมาส				
		ไตรมาส 1	ไตรมาส 2	ไตรมาส 3	ไตรมาส 4	รวม
1	คน					
2	คน					
3	คน					
4	คน					
5	คน					
6	คน					
7	คน					
8	คน	1,792	1,792			3,584
9	คน	72	72			144
10	คน					
รวมทั้งสิ้น	คน	1,864	1,864			3,728
	ร้อยละ	50	50			100

ผลผลิตที่ 3 : วิสาหกิจชุมชนและเกษตรกรได้รับการส่งเสริมและพัฒนาศักยภาพ

3.4 โครงการอันเนื่องมาจากพระราชดำริ

กิจกรรม : ฝึกอบรมการจัดทำบัญชีแก่กลุ่มเป้าหมายตามโครงการพระราชดำริ 14,909 คน

ประกอบด้วย 7 โครงการ ดังนี้

3.4.3 โครงการศูนย์ศึกษาการพัฒนาอันเนื่องมาจากพระราชดำริ 2,400 คน

สตท.	หน่วยวัด	แผนงานรายไตรมาส				
		ไตรมาส 1	ไตรมาส 2	ไตรมาส 3	ไตรมาส 4	รวม
1	คน					
2	คน	200	600			800
3	คน					
4	คน					
5	คน	150	450			600
6	คน					
7	คน	173	517			690
8	คน					
9	คน	38	112			150
10	คน	40	120			160
รวมทั้งสิ้น	คน	601	1,799			2,400
	ร้อยละ	25	75			100

ผลผลิตที่ 3 : วิชาหกิจชุมชนและเกษตรกรได้รับการส่งเสริมและพัฒนาศักยภาพ

3.4 โครงการอันเนื่องมาจากพระราชดำริ

กิจกรรม : ฝึกอบรมการจัดทำบัญชีแก่กลุ่มเป้าหมายตามโครงการพระราชดำริ 14,909 คน

ประกอบด้วย 7 โครงการ ดังนี้

3.4.4 โครงการศิลปอาชีพ 2,000 คน

สตท.	หน่วยวัด	แผนงานรายไตรมาส				
		ไตรมาส 1	ไตรมาส 2	ไตรมาส 3	ไตรมาส 4	รวม
1	คน	4	14			18
2	คน					
3	คน	30	120			150
4	คน	140	560			700
5	คน	196	784			980
6	คน					
7	คน	10	42			52
8	คน	20	80			100
9	คน					
10	คน					
รวมทั้งสิ้น	คน	400	1,600			2,000
	ร้อยละ	20	80			100

ผลผลิตที่ 3 : วิสาหกิจชุมชนและเกษตรกรได้รับการส่งเสริมและพัฒนาศักยภาพ

3.4 โครงการอันเนื่องมาจากพระราชดำริ

กิจกรรม : ฝึกอบรมการจัดทำบัญชีแก่กลุ่มเป้าหมายตามโครงการพระราชดำริ 14,909 คน

ประกอบด้วย 7 โครงการ ดังนี้

3.4.5 โครงการหลวง 700 คน

สตส.	หน่วยวัด	แผนงานรายไตรมาส				
		ไตรมาส 1	ไตรมาส 2	ไตรมาส 3	ไตรมาส 4	รวม
พะเยา	คน		100			100
ลำพูน	คน		100			100
เชียงราย	คน		100			100
เชียงใหม่	คน		340			340
แม่ฮ่องสอน	คน		60			60
รวมทั้งสิ้น	คน		700			700
	ร้อยละ		100			100

ผลผลิตที่ 3 : วิสาหกิจชุมชนและเกษตรกรได้รับการส่งเสริมและพัฒนาศักยภาพ

3.4 โครงการอันเนื่องมาจากพระราชดำริ

กิจกรรม : ฝึกอบรมการจัดทำบัญชีแก่กลุ่มเป้าหมายตามโครงการพระราชดำริ 14,909 คน

ประกอบด้วย 7 โครงการ ดังนี้

3.4.6 โครงการสายใยรักแห่งครอบครัวฯ 4,000 คน (100 จุด @ 40 คน)

สตท.	หน่วยวัด	แผนงานรายไตรมาส				
		ไตรมาส 1	ไตรมาส 2	ไตรมาส 3	ไตรมาส 4	รวม
1	คน	83	291	42		416
2	คน	56	196	28		280
3	คน	52	182	26		260
4	คน	94	329	47		470
5	คน	114	398	57		569
6	คน	115	400	57		572
7	คน	92	322	46		460
8	คน	93	324	46		463
9	คน	56	196	28		280
10	คน	46	161	23		230
รวมทั้งสิ้น	คน	801	2,799	400		4,000
	ร้อยละ	20	70	10		100

ผลผลิตที่ 3 : วิสาหกิจชุมชนและเกษตรกรได้รับการส่งเสริมและพัฒนาศักยภาพ

3.4 โครงการอันเนื่องมาจากพระราชดำริ

กิจกรรม : ฝึกอบรมการจัดทำบัญชีแก่กลุ่มเป้าหมายตามโครงการพระราชดำริ 14,909 คน

ประกอบด้วย 7 โครงการ ดังนี้

3.4.7 โครงการพัฒนากลุ่มอาชีพในถิ่นทุรกันดาร 109 กลุ่ม ๆ 2 คน 218 คน

สตท.	หน่วยวัด	แผนงานรายไตรมาส				
		ไตรมาส 1	ไตรมาส 2	ไตรมาส 3	ไตรมาส 4	รวม
1	คน					
2	คน	7	7			14
3	คน	3	3			6
4	คน	7	7			14
5	คน	24	24			48
6	คน	33	33			66
7	คน	13	13			26
8	คน	3	3			6
9	คน	15	15			30
10	คน	4	4			8
รวมทั้งสิ้น	คน	109	109			218
	ร้อยละ	50	50			100

ผลผลิตที่ 3 : วิสาหกิจชุมชนและเกษตรกรได้รับการส่งเสริมและพัฒนาศักยภาพ

3.5 โครงการคลินิกเกษตรเคลื่อนที่

กิจกรรม : จัดนิทรรศการคลินิกเกษตรเคลื่อนที่ จังหวัดละ 4 ครั้ง (308 ครั้ง)

สทท.	หน่วยวัด	แผนงานรายไตรมาส				
		ไตรมาส 1	ไตรมาส 2	ไตรมาส 3	ไตรมาส 4	รวม
1	ครั้ง	11	11	11	11	44
2	ครั้ง	9	9	9	9	36
3	ครั้ง	5	5	5	5	20
4	ครั้ง	7	7	7	7	28
5	ครั้ง	8	8	8	8	32
6	ครั้ง	10	10	10	10	40
7	ครั้ง	6	6	6	6	24
8	ครั้ง	7	7	7	7	28
9	ครั้ง	7	7	7	7	28
10	ครั้ง	7	7	7	7	28
รวมทั้งสิ้น	ครั้ง	77	77	77	77	308
	ร้อยละ	25	25	25	25	100

โครงการพัฒนาเกษตรกรปราดเปรื่อง (Smart Farmer)

กิจกรรม : อบรมการจัดทำบัญชีและการใช้ข้อมูลทางบัญชีในการประกอบอาชีพ 100,000 คน

สตท.	หน่วยวัด	แผนงานรายไตรมาส				
		ไตรมาส 1	ไตรมาส 2	ไตรมาส 3	ไตรมาส 4	รวม
1	คน	3,006	7,014			10,020
2	คน	2,145	5,005			7,150
3	คน	3,723	8,687			12,410
4	คน	4,443	10,367			14,810
5	คน	3,390	7,910			11,300
6	คน	4,686	10,934			15,620
7	คน	2,913	6,797			9,710
8	คน	2,349	5,481			7,830
9	คน	1,875	4,375			6,250
10	คน	1,470	3,430			4,900
รวมทั้งสิ้น	คน	30,000	70,000			100,000
	ร้อยละ	30	70			100

โครงการเสริมสร้างความเข้มแข็งแก่สหกรณ์และกลุ่มเกษตรกรในจังหวัดชายแดนภาคใต้

กิจกรรม : ฝึกอบรมด้านการเงินการบัญชีแก่สหกรณ์และกลุ่มเกษตรกรในจังหวัดชายแดนภาคใต้ 793 แห่ง

สตส.	หน่วยวัด	แผนงานรายไตรมาส				
		ไตรมาส 1	ไตรมาส 2	ไตรมาส 3	ไตรมาส 4	รวม
สงขลา	สก.	59	76			135
ยะลา	สก.	117	148			265
นราธิวาส	สก.	88	113			201
ปัตตานี	สก.	85	107			192
รวมทั้งสิ้น	สก.	349	444			793
	ร้อยละ	44	56			100